

関門海峡海上交通センター

業務概要等説明

令和3年6月30日



W



E



L



C



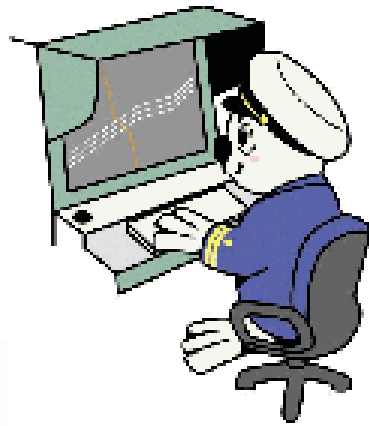
O



M



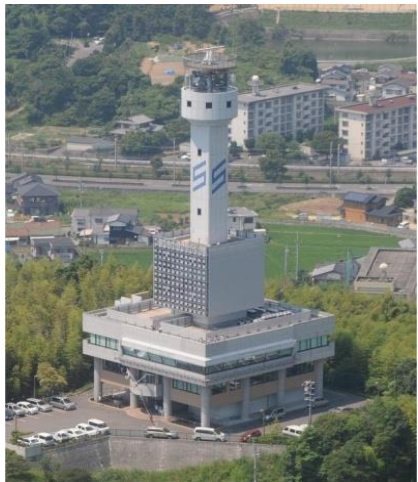
E



関門海峡海上交通センター

JAPAN COAST GUARD





来島海峡海上交通センター
1998年1月 運用開始
愛媛県今治市



備讃瀬戸海上交通センター
1987年7月 運用開始
愛媛県綾歌郡宇多津町



大阪湾海上交通センター
1993年7月 運用開始
兵庫県淡路市



名古屋港海上交通センター
1994年7月 運用開始
愛知県名古屋市



伊勢湾海上交通センター
2003年7月 運用開始
愛知県田原市



関門海峡海上交通センター
1989年6月 運用開始
福岡県北九州市

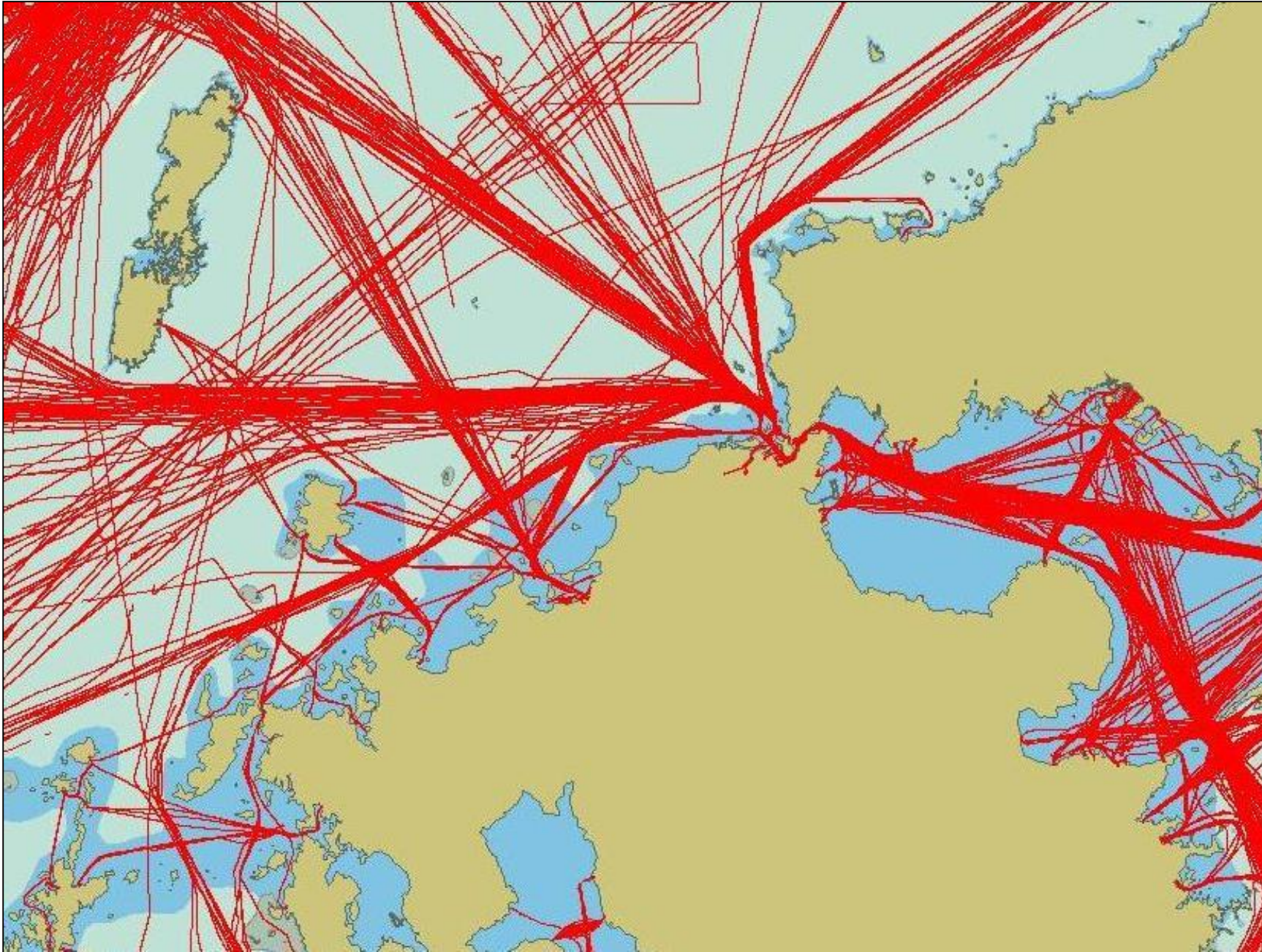
海上交通の安全・安心を提供



東京湾海上交通センター
1977年2月 運用開始
神奈川県横浜市

- 中国や朝鮮半島と瀬戸内海や太平洋を東西に繋ぐ**交通路**
- 港則法適用の**関門港**で物流と交流の拠点





- 全長約28km 早鞆瀬戸通航船 約470隻/日



霧の発生（春先～梅雨）



狭隘な海域



速い潮流



衝突後火災

平成21年10月27日



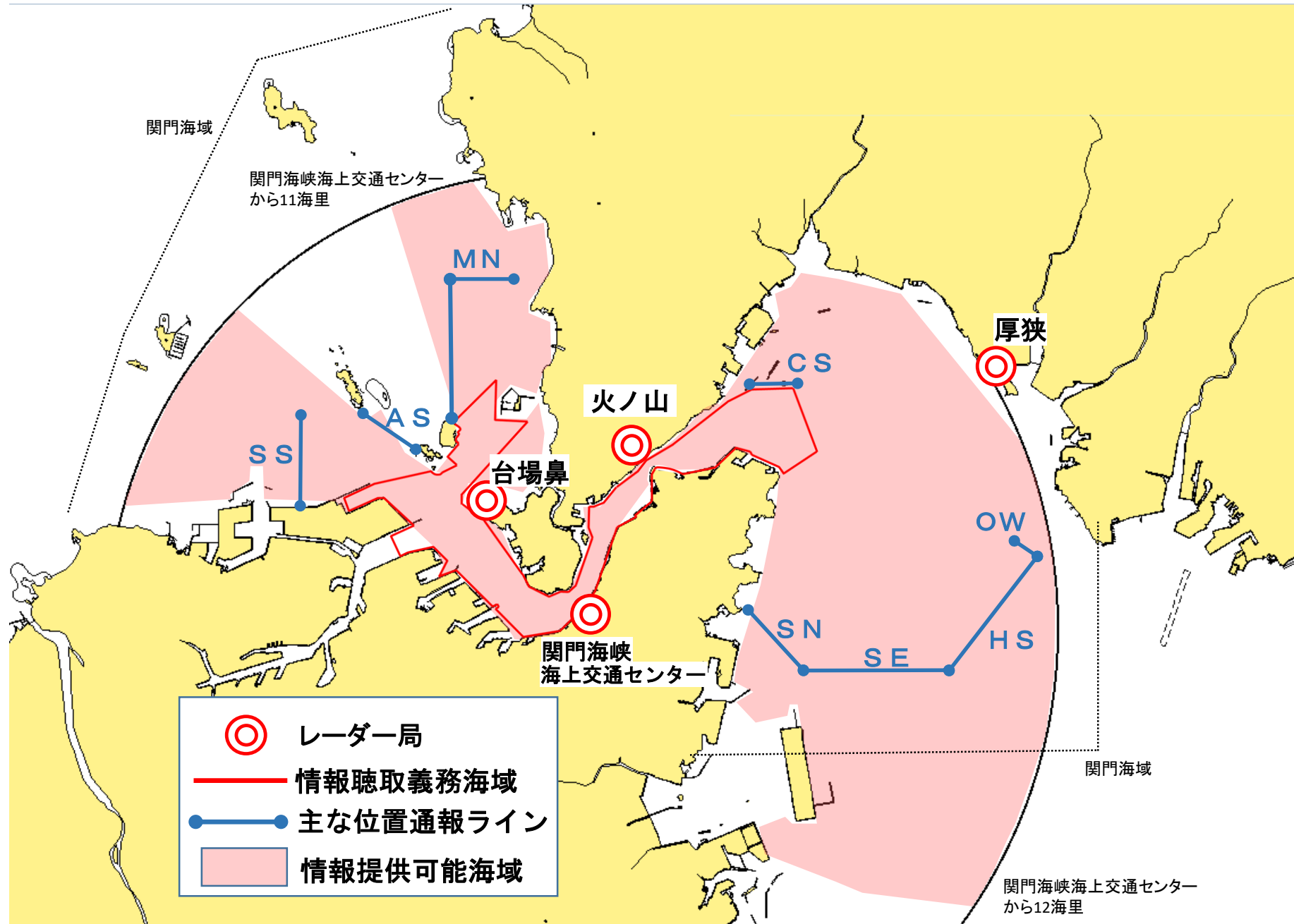
航行制限(航行禁止) 約5時間

衝突後沈没

平成18年11月17日



航行制限(航行禁止) 約18時間



- 目視、航路しょう戒船からの情報、レーダー、AIS、テレビカメラ映像や通航計画などをもとに、関門航路とその周辺海域の**船舶の動静を把握**
- 国際VHF無線電話などで他の船舶の動静、潮流や気象などの安全航行のための情報を**個別に船舶へ提供**



- 船舶固有のデータを自動的に、VHFデータ通信を使用し、船舶相互間、船舶と陸上間で情報交換を行うシステム 【Automatic Identification System】

【動的情報】

位置
針路
速力
Etc.

【静的情報】

船名・呼出符号
船の長さと幅
船の種類
Etc.

【航海関連情報】

船の喫水
目的地・到着予定日時
貨物種類
Etc.



- 情報・INFORMATION
- 警告・WARNING
- 勧告・ADVICE
- 指示・INSTRUCTION

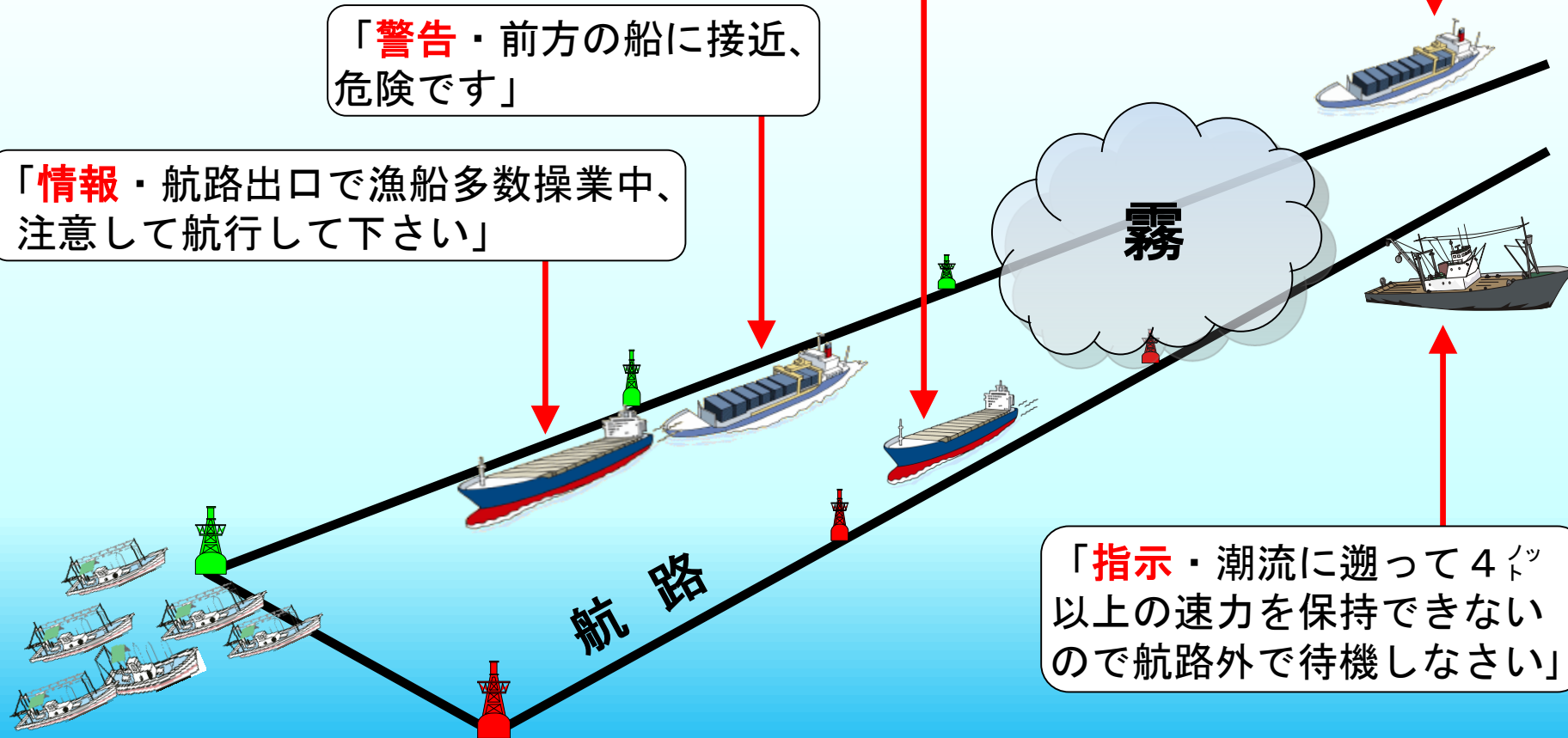
「**情報**・航路出口で漁船多数操業中、注意して航行して下さい」

「**警告**・前方の船に接近、危険です」

「**勧告**・航路の右側を航行して下さい」

「**指示**・視界不良、航路外で待機しなさい」

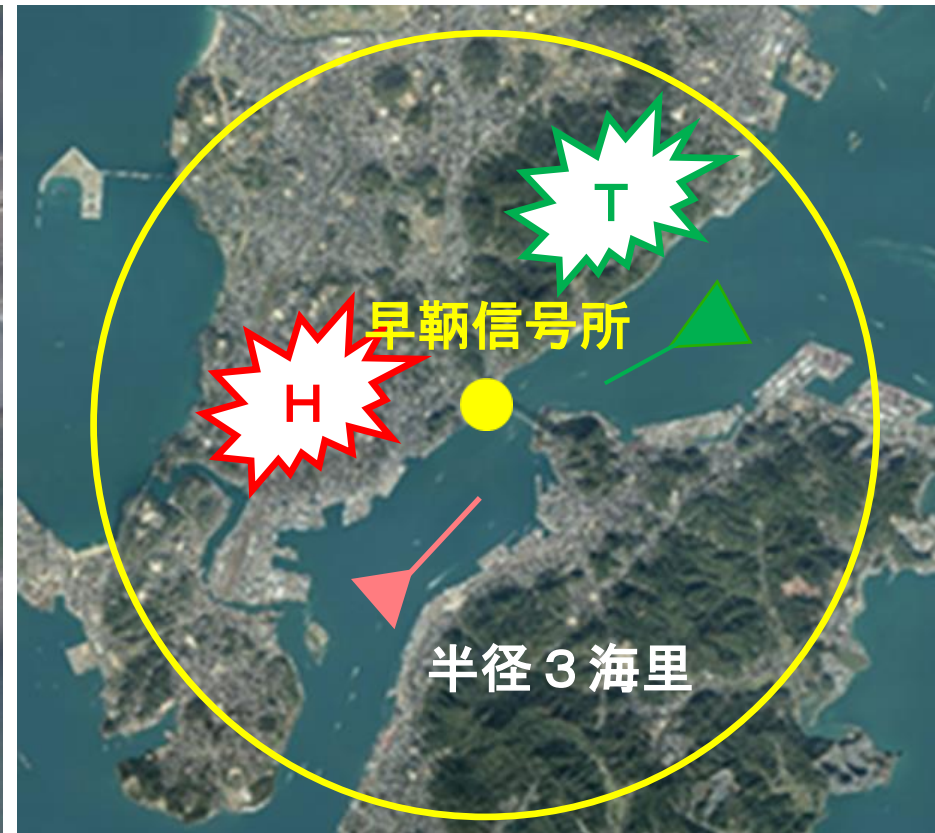
「**指示**・潮流に遡って4ノット以上の速力を保持できないので航路外で待機しなさい」



早鞆瀬戸のリアルタイムの潮流の
流向 (E・W) 流速 (0~11)
今後の傾向 (↑・↓) を電光文字表示



- 早鞆水路の大型船 1万トン以上、油送船 3千トン以上の通航情報を電光文字で表示して注意喚起
- 「H」の点滅：東航船あり HESAKI【部埼】
- 「T」の点滅：西航船あり TAKENOKOSHIMA【竹ノ子島】
- 「H」と「T」の交互点滅：東航船と西航船あり





- 浅瀬などへの乗揚げ防止
- 錨泊船の走錨による事故防止
- 海上空港・橋梁等の重要施設への衝突防止
- 気象・海象情報等の提供

