

マリンレジャー安全レポート

第七管区海上保安本部
マリンレジャー安全推進室
TEL 093-321-2931
E-mail:kyuunan7-j7vj2@kaiho.mlit.go.jp

第67号(平成23年2月)



つければ 浮くぞう
ライフジャケット

ライフジャケット着用推進会議

平成23年1月
プレジャーボート等
海難発生隻数

合計	5隻
衝突	0
乗揚	0
転覆	0
浸水	1
推進器障害	0
舵障害	0
機関故障	3
火災	0
爆発	0
行方不明	0
運航阻害	0
安全阻害	1
その他	0

マリンレジャーに伴う
海難事故者数

合計人(6人)	
遊泳中	0(0)
釣り中	6(3)
サーフィン中	0(0)
カヌー中	0(0)
その他	0(0)

※()内は死亡
・行方不明者数



1月も12月に引き続き釣り人の事故が頻発

1月も釣り人の事故が頻発して、6人の方が事故に遭っています。6人の内5人が海中転落して、その内3人が亡くなっています。

《事例》1月29日、Aさん(52才)は釣り仲間4人とともに定期船でB島に渡り漁港の東側防波堤上で釣りを始めました。夜になり、5人は同所で食事をとり仮眠していましたが、寒くなってきたため、Aさん以外の4人は、30日0130頃までに適宜、島の観光休憩施設に移動しましたが、Aさんは一人同所で仮眠をとっていました。

30日午前4時頃、仲間の一人が釣りを再開した時Aさんの姿はなく午前6時30分頃になってもAさんが現れなかったため周辺を捜索しましたが、見つからなかったことから警察署に通報したものです。

午前9時10分頃、捜索中の地元消防団員が漁港の付近に設置されている生け簀の中に浮いているAさんを発見して揚収しましたが、すでに亡くなっていました。Aさんは、ライフジャケットを着用していました。

〔当時の気象・海象〕曇り、西北西の風11ノット、風浪2メートル、海水温度13度

《教訓》

- 岸壁、磯場等で釣りをを行う時、**単独行動**は止めましょう。
- 「**排尿時失神**」をご存じですか？小用中や小用後に**血圧が急激に低下して一時的に失神**してしまうものです。今回の海中転落の原因は不明ですが、排尿時には「**排尿時失神**」に注意しましょう。

ミニボートの海難も発生

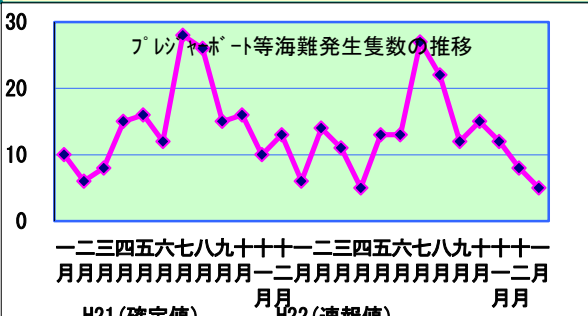
《事例》1月7日午前10時30分頃、Bさん(20才)は釣りをを行うため、友人とともに友人が所有するミニボートC丸(全長約3.3メートル)に乗り込み定係地の船溜まりを出港しました。北方向け約30分ほど航走した後、風浪を避けるため進路を東方に向けましたが**電動推進器の推進力が弱く**、折からの強風と波浪に耐えきれず**圧流**され始めたため118番通報により救助を求めました。

救助要請後、同ボートは圧流により**運良く岸壁に漂着**しました。

〔当時の気象・海象〕晴れ、北西の風5ノット、風浪0.5メートル、うねりなし

《教訓》

- ミニボートは船体重量が軽く機関馬力も小さいことから、風や波が大きく影響するので、沿岸付近で活動する場合でも、**気象・海象に十分注意**しましょう。



平成22年の海難等の発生状況(速報値)

平成22年に第七管区海上保安本部管内で発生した海難等は次のとおりです。

1 海難船舶は402隻で平成21年に比べ54隻減少しています。海難に伴い22人が死亡・行方不明となっています。

用途別ではプレジャーボートが149隻(37%)と最も多く、初めて漁船海難の隻数を上回りました。

- 2 人身事故者数は330人で平成21年に比べ62人減少しています。この内、166人が死亡・行方不明となっています。
- また、マリンレジャーに伴う海浜事故者は84人で、この内、36人が死亡・行方不明となっています。マリンレジャーの種類別では釣り中（船釣りを除く。）が51人（うち死者・行方不明者22人）、遊泳中が20人（うち死者・行方不明者9人）となっています。
- 3 釣り人や船舶乗船者で海中転落した人は142人で、そのうちライフジャケット着用者は44人でした。着用者のうち37人が生存して救助されており、生存率は、着用者84%、非着用者46%となっています。ライフジャケットを着用しているか否かが生存率に大きく影響しています。

発航前点検をお忘れなく！（冷却水の点検）

* 船によって構造や機関の種類が異なります。詳しくは購入時の取扱説明書等を確認ください。

○ 冷却水（海水）用フィルター等の確認

冷却水（海水）用フィルターや冷却水取入口がゴミ等により目詰まりしていませんか。

冷却水量不足はエンジンが焼き付く原因となります。

冷却水用フィルター等のゴミを取り除きましょう。

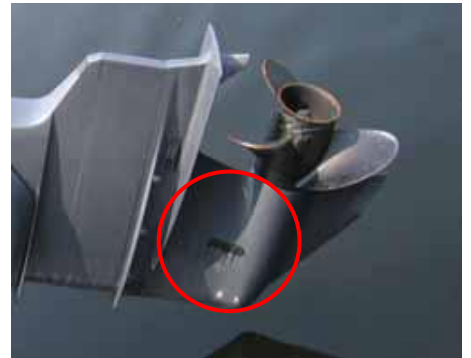
（海上で作業する場合、冷却水取入弁（キングストンバルブ）等を閉鎖して作業しましょう。）



冷却水用フィルター



分解状況



冷却水取入口（船外機）

○ 冷却水（クーラント）量の確認

冷却水（クーラント）量は十分ですか。

リザーブタンクの冷却水量が規定量より少ない場合は規定量まで補給しましょう。

急激に冷却水量が減少している場合は漏水箇所を調査し整備しましょう。



リザーブタンク

○ 冷却水の排出量の確認

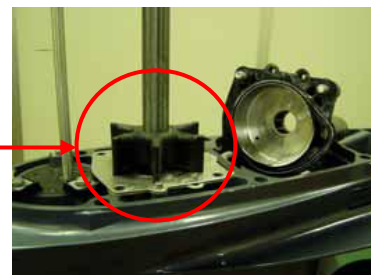
エンジンの冷却水排出量、勢いはいつもと変わりありませんか。

フィルターの目詰まりがなければ冷却水ポンプのインペラ（羽根車）が不良の恐れがあります。



冷却水排出状況（船外機）

冷却水



インペラ（羽根車）

ポンプ分解状況