

# マリンレジャー安全レポート

第七管区海上保安本部  
マリンレジャー安全推進室  
TEL.093-321-2931 (担当; 櫻谷)

第 101 号 平成 26 年 2 月

## ★プレジャーボートの海難が続いています★



2月に入り、春の陽気を思わせる日もありましたが、北九州でも雪が積もるなど、寒い日が続いています。でも、春は一步一步近づいています。

天気の良い日を見計らって、プレジャーボートで釣りにでかけている方もたくさんいらっしゃるかと思いますが、ちょっとした不注意での船舶海難も引き続き発生しています。



沖合いでエンジンを切って釣りを楽しんでいる間に、船内のGPS、レーダー、魚群探知機等の計器の電源をONにしていたためバッテリーが過放電し航行不能となった事案、出港前に燃料の量を確認せず航行し、沖合いで燃料切れになり航行不能となった事案、沖合いで釣りを終えた後燃料タンクのエアー抜きを空け忘れたままエンジンをかけてエンジンがかからず、航行不能となったと思い救助要請した事案など、ちょっとした確認で防げた事故が続いています。

出港前の点検の確実な実施や、うっかりミスを無くし、安全運航をよろしくお願いします。

## ★磯場、防波堤での事故も続いています。★



磯場や防波堤での釣りも、天気の良い日を見計らってお出かけされている方も多いかと思いますが。

ただ、釣り中の事故は、海中転落だけでなく帰還不能になる場合もあります。

左の写真は、地磯で干潮の時に、歩いて釣り場まで行き、満潮時も海面に浸かることはないだろうと思って釣りをしていたところ、満潮時に海面が足元まできたため危険を感じ、携帯電話で118番通報し、巡視艇搭載のゴムボートで救助されています。

地磯であれば、すぐに帰れるだろうという安心感から、油断してしまうこともあるかもしれませんが、行った事がある場所であっても、当日の潮汐や天候によっては予想以上に海面が上がってくる場合もあります。

磯場では場所によって携帯電話が通じにくい場所もあるかもしれませんので、携帯電話が通じやすい場所を事前確認しておくことで、何かあった場合あわてず118番通報をすることができます。

釣りをする時は、携帯電話を防水パック等に入れ防水対策をして頂くとともに、必ず救命胴衣を着用しなるべく単独行動を避け、複数名で行動するよう心がけてください。

★佐世保市で2ヶ所目「海浜事故防止啓発用立て看板」が設置されました★



平成26年2月4日、佐世保市鹿子前町所在西海パールシーマリーナ前の芝生緑地において、海浜事故防止啓発用立て看板の完成披露式が執り行われました。

この看板の設置は、公益財団法人海上保安協会がマリネレジャー事故の減少を図る目的として取組んでいるもので、佐世保市観光物産振興局、地元海上保安協力員の皆様の協力のもと、設置に至っています。



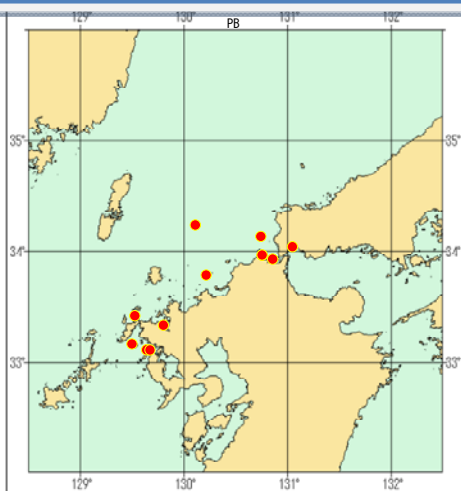
当日の完成披露式は天候にも恵まれ、関係者による立て看板除幕式に引き続き、海上保安協会佐世保支部から佐世保市観光物産振興局へ当看板の目録の譲渡が行なわれました。

プレジャーボートや、シーカヤックで楽しめる皆さん、命を守るためのライフジャケットの着用をよろしくお願いいたします。

バックナンバーはこちら

[http://www.kaiho.mlit.go.jp/07kanku/gyoumu/kyunan/marine\\_anzen\\_report/](http://www.kaiho.mlit.go.jp/07kanku/gyoumu/kyunan/marine_anzen_report/)

●平成26年1月プレジャーボート等海難発生地点図



平成26年マリネレジャー事故発生状況(速報値)					
船舶事故隻数			海浜事故者数		
海難種類	1月	累計	レジャー種類	1月	累計
衝突			釣り中	4	4
機関故障	2	2	遊泳中		
乗揚げ	1	1	磯遊び		
運航阻害	3	3	スキューバダイビング		
火災	1	1	サーフィン		
推進器障害	3	3	ウェイクボード		
浸水	1	1	水上オートバイ		
安全阻害			その他		
転覆					
舵故障					
その他	1	1			

海で命を守る  
3つのポイント

- ライフジャケットの常時着用
- 連絡手段の確保  
防水携帯電話の携行!
- 海のもしものは「118番」



海上保安庁第七管区海上保安本部



# 大バエ(長崎県肥前大島)で孤立事故が多発!!

(昨年11月以降立て続けに3回)

干潮時

陸側から

満潮時

海側から



帰りは,,,



帰れない!

長崎県西海市  
大島町

大島鼻(牛ヶ首)  
西側の**大バエ**



\*\*\*釣り人の**遵守事項**\*\*\*

<危険な場所を避け、安全な釣りを>

- **ライフジャケット**を着用
- 防水処置した**携帯電話**の所持
- 緊急時は**118番**
- **気象・潮汐**を事前に確認

# 潮干狩りカレンダー2014

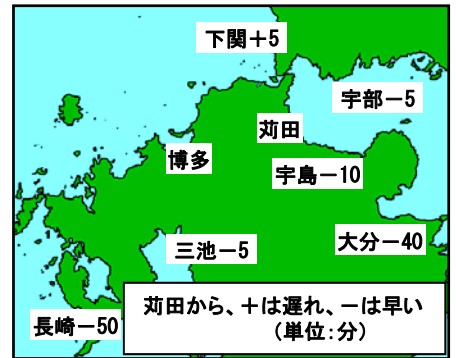
第七管区海上保安本部 海の相談室

このカレンダーは海上保安庁刊行の潮汐表第1巻から「苅田」及び「博多」の数値をもとに平成26年3月から6月までのうち、潮干狩りに適している時間帯及びその干潮時刻を示したものです。(海岸付近の地形によってはこれと異なることもあります。)



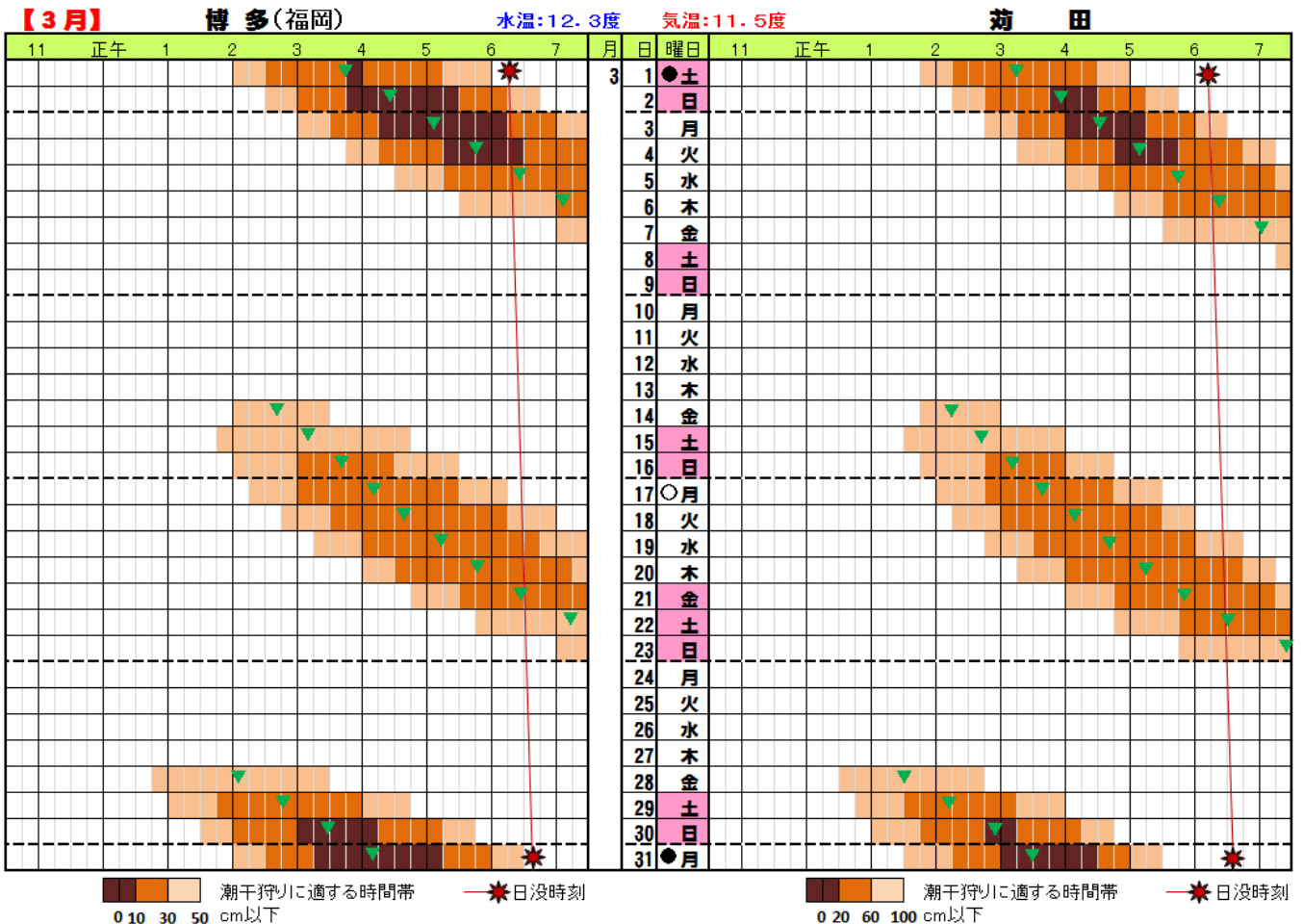
## ※注意事項

- 有明海、瀬戸内海などは干満差が大きいため、1時間に1m以上潮位が上がる場合がありますので、潮干狩りに夢中になって干潟に取り残されたりしないよう現地での満ち潮には十分注意しましょう。
- 風、風浪等、気象の変化に注意しましょう。
- 子供連れの方は、子供から目を離さないようにしましょう。
- 漁業権による潮干狩り禁止区域等、立ち入り禁止場所には入らないようにしましょう。
- 潮干狩りの前に、現地の潮干狩り場管理者や漁業協同組合等に採ることのできない貝の種類や大きさ、使用できない漁具などについて確認するようにしましょう。



## ◎図の見方

潮干狩りに適する時間帯を、15分単位で表示しています。  
 水温は昨年の下関の各月平均値、気温は下関の各月平年値です。  
 各地(博多を除く)のおおよその干潮時刻は、以下の苅田の時間帯に右図に表示している各地の時間を足し引きすることにより知ることができます。



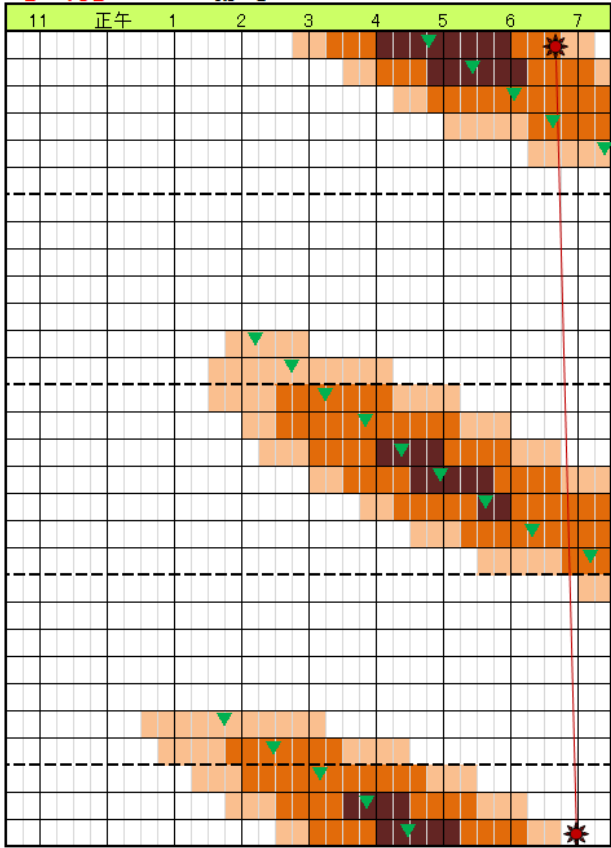
【4月】

博多(福岡)

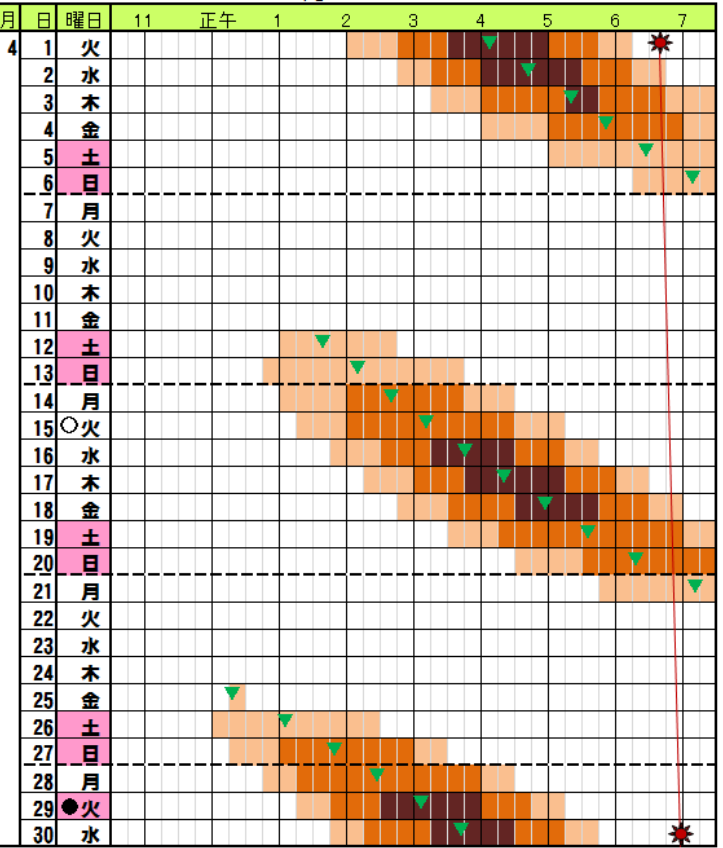
水温:14.2度

気温:13.8度

菊田



潮干狩りに適する時間帯  
0 10 30 50 cm以下



潮干狩りに適する時間帯  
0 20 60 100 cm以下

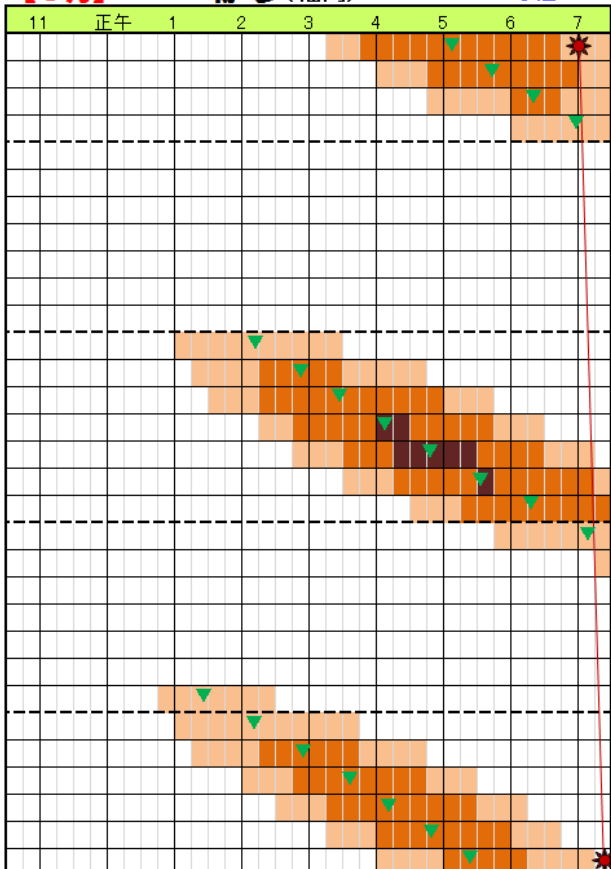
【5月】

博多(福岡)

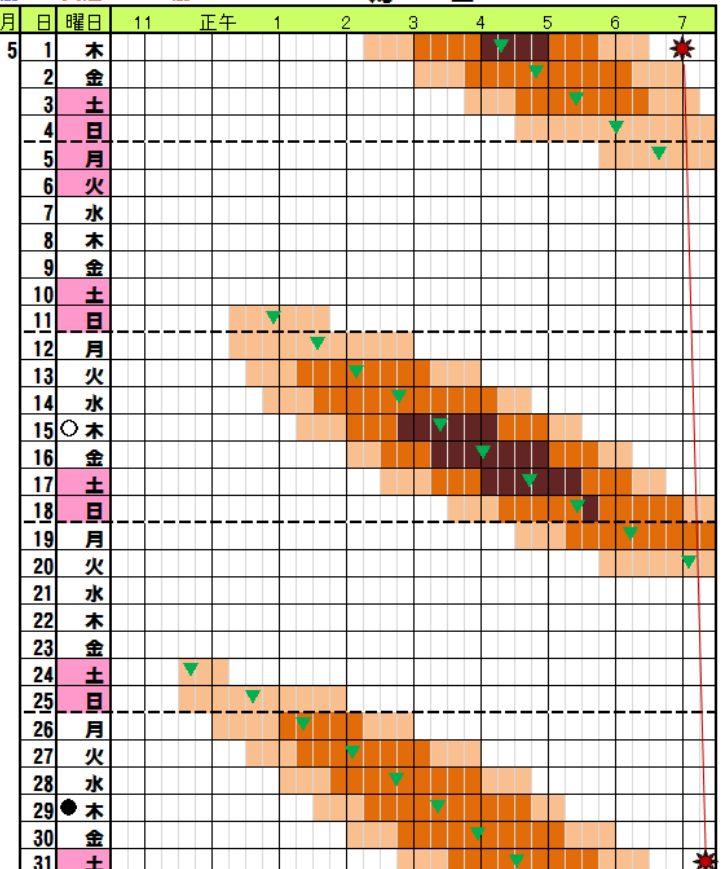
水温:18.3度

気温:19.3度

菊田



潮干狩りに適する時間帯  
0 10 30 50 cm以下



潮干狩りに適する時間帯  
0 20 60 100 cm以下

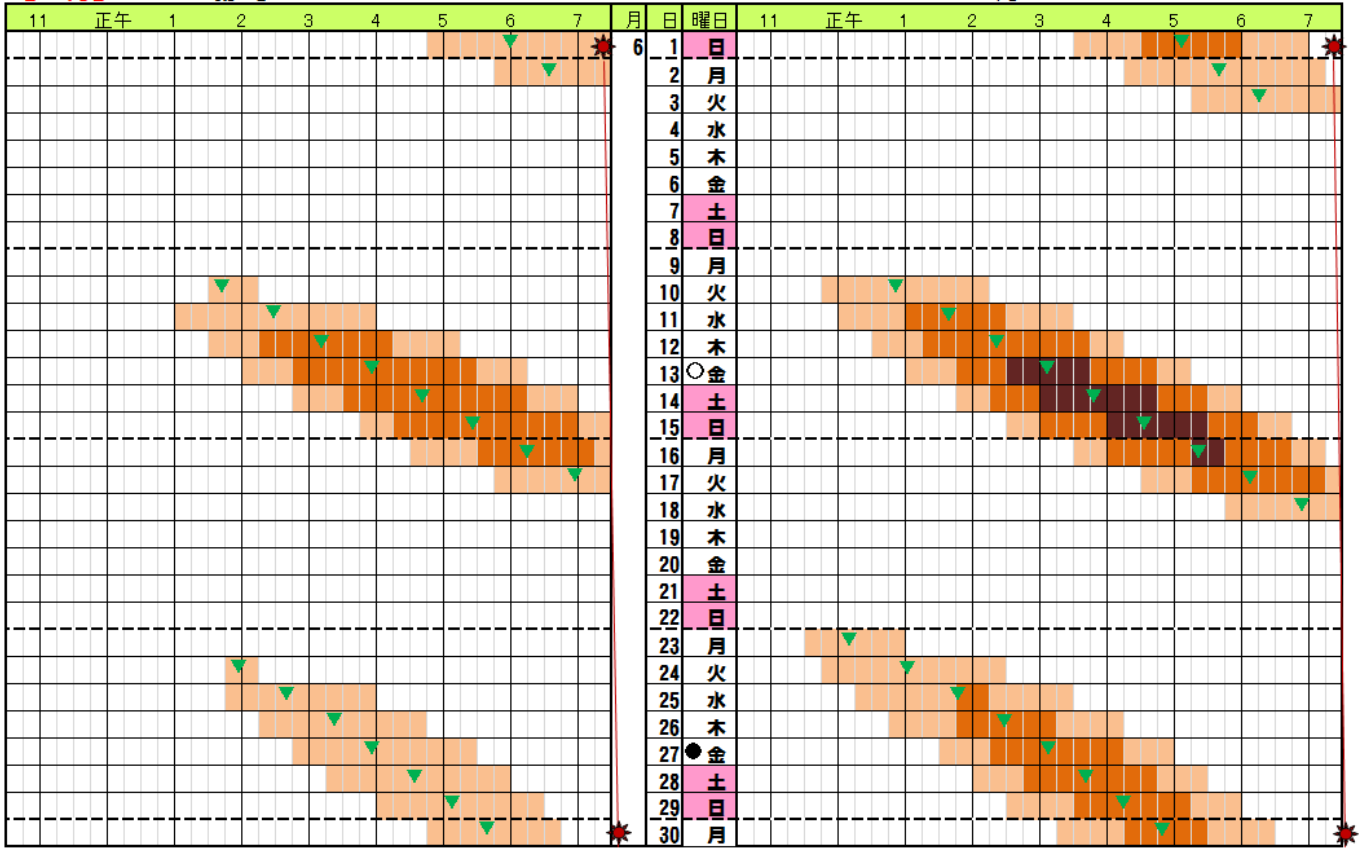
【6月】

博多(福岡)

水温:21.8度

気温:22.8度

菊田



潮干狩りに適する時間帯  
 0 10 30 50 cm以下

潮干狩りに適する時間帯  
 0 20 60 100 cm以下

- 潮干狩りに適する時間帯
- " (大きく潮が引く)
- " (特に大きく潮が引く)
- 満月      ● 新月      ▼ 干潮時刻

## ..... 海の事件・事故は「118番」へ .....

◎マリンレジャー「自己救命策」の3つのポイント！

- ①救命胴衣の着用
- ②連絡手段の確保(携帯電話)
- ③海のもしもは「118」番



第七管区海上保安本部 「海の相談室」  
 〒801-8507 北九州市門司区西海岸1-3-10  
 Tel.093-331-0033(直通)

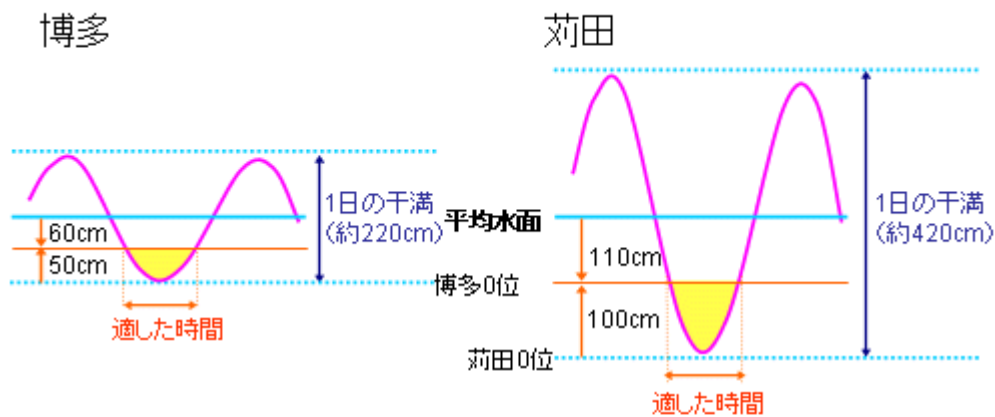
このカレンダーはインターネットでも提供しています。  
<http://www1.kaiho.mlit.go.jp/KAN7/top.htm>

## 解説

このカレンダーでは、潮干狩りに適している時間帯として、博多では潮の高さを50cm以下（■50cm以下、■30cm以下、■10cm以下）、苅田では100cm以下（■100cm以下、■60cm以下、■20cm以下）のときを表示しています。

苅田付近では、遠浅の海岸が広がっていることと干満の差が大きいため、高めの潮位を基準としています。

潮干狩りに適さないとしている時間帯については、潮が高くて干上がっている部分が少なくなるためですが、実際に干上がっている干潟があれば潮干狩りはできると思われます。



◎ 場所によっては、適した時間がカレンダー掲載の時間と異なることがありますので、  
現地の潮位・気象の変化には十分ご注意ください。

- ※ 平均水面は、長期間観測した海面の高さを平均したものです。
- ※ 0位は、海上保安庁刊行「潮汐表」の潮位の基準面です。  
また、潮位の基準面(0位)は地域によって異なります。

