

【お問い合わせ先】

海上保安庁交通部安全課 課長補佐 田村 和昭
(代表) TEL 03-3591-6361 (内線 6302)
(夜間) TEL 03-3591-2776 (直通)



平成 27 年 6 月 1 日
海 上 保 安 庁

港則法施行規則の一部を改正する省令について

(東京湾における一元的な海上交通管制の横浜港における先行導入関連)

本日、横浜港における航路外待機指示の対象航路及び情報聴取義務海域の追加を内容とする港則法施行規則の一部を改正する省令が公布されました。改正概要及び施行につきましては、次のとおりです。

海上保安庁では、今般の改正により導入される新たな制度等について、当庁のホームページ等を通じ、広く周知を図ります。

1. 港則法等の概要

港則法（昭和 23 年法律第 174 号）は、港内における船舶交通の安全及び港内の整とんを図ることを目的とし、船舶交通量が多い等、船舶交通等の規制を行う必要のある港を対象として、港内での航法、港長が提供する情報の聴取義務、危険を防止するため必要があると認める場合における航路外待機の指示等を規定しています。

今回改正する港則法施行規則（昭和 23 年運輸省令第 29 号）は、法の規制の細目を定めたもので、航路外待機指示の対象航路、情報聴取義務海域等を規定しています。

2. 改正の概要

東京湾における一元的な海上交通管制の横浜港における先行導入に際して、船舶交通の整流化等に向け、以下の措置を講じます。

(1) 航路外待機指示の対象航路に、横浜航路を追加。

航路全域における船舶交通の安全を確保する観点から、危険を防止するため必要があると認めるときに、航路外で待機するよう港長が指示。

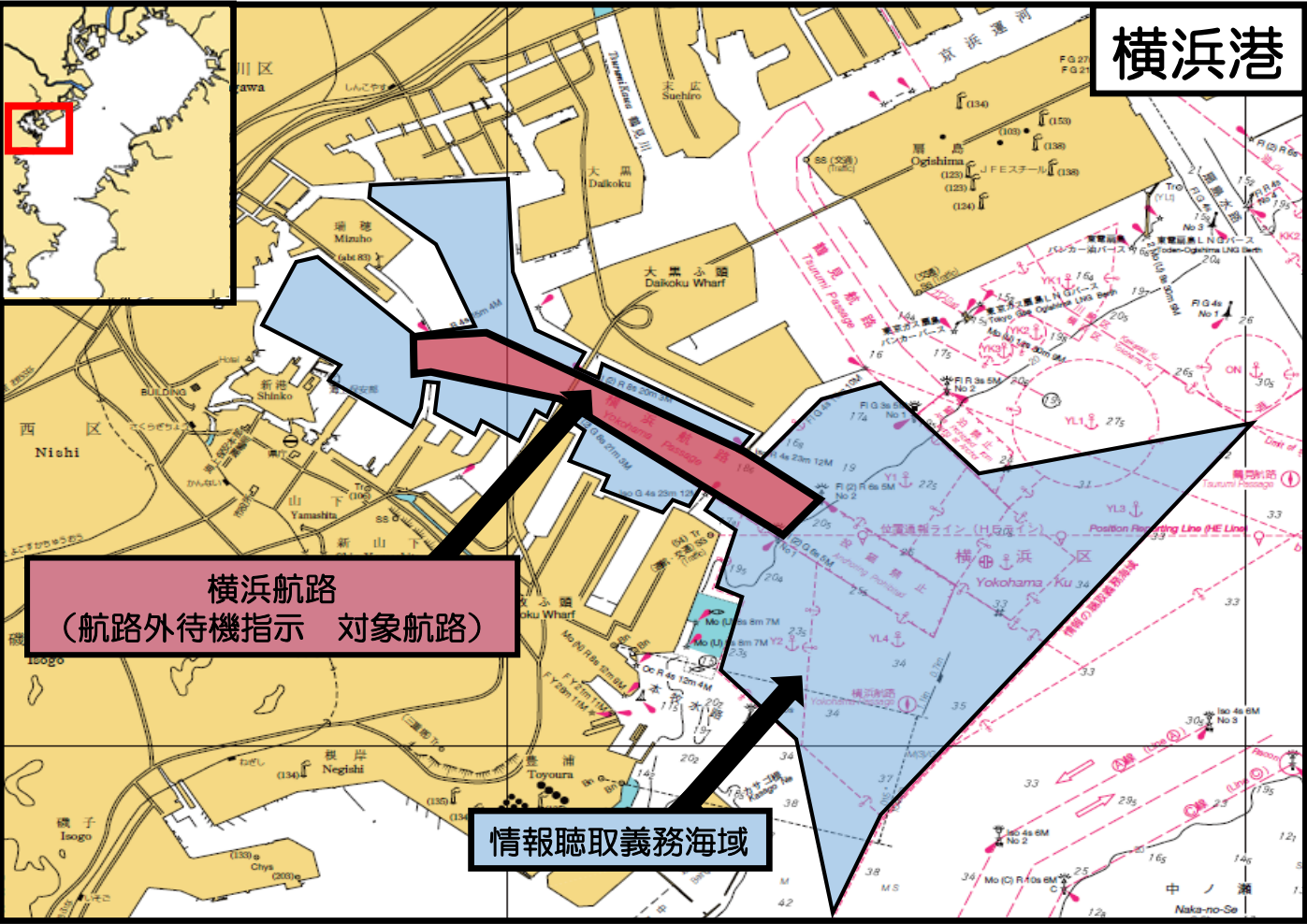
(2) 情報聴取義務海域に、横浜航路及びその周辺海域を追加。

港長が付近の船舶の動向等の情報を提供するとともに、総トン数が 500 トンを超える船舶について、当該情報の聴取が義務化。

3. 施行について

平成 27 年 8 月 1 日

横浜港



【参考】東京湾における一元的な海上交通管制の構築



- ◆ 災害発生時の海上交通機能の維持、ダメージの最小化
津波等の自然災害発生時において、船舶への警報等の伝達、避難海域等の情報提供を迅速確実に実施
- ◆ 東京湾の国際競争力の強化(経済成長)にも貢献
横浜港の国際競争力強化のための強制水先の緩和にあわせ、横浜港への先行導入

横浜港をご利用の皆様へ

強制水先の緩和に伴い、平成27年8月1日(土)から 横浜港の入出港に関するルールが変わります

強制水先の緩和について

平成27年8月1日から、横浜川崎区の横浜港部分における強制水先対象船舶が、総トン数3,000トン以上から総トン数10,000トン以上(危険物積載船は除く)の船舶に緩和されることになりました。危険物積載船については、総トン数300トン以上が強制水先対象船舶となります。



横浜港に入港する際は、「**横浜港入出港の手引き**」をご確認の上、安全運航を心掛けてください。

※ 最新の手引きは横浜市港湾局HPから閲覧できます。

URL:<http://www.city.yokohama.lg.jp/kowan/business/business-support/>

[yokohamakounyuusyukkounotebiki.html](http://www.city.yokohama.lg.jp/kowan/business/business-support/yokohamakounyuusyukkounotebiki.html)



水先人が乗船しない船舶について

- 総トン数10,000トン未満の船舶(危険物積載船については、総トン数300トン未満の船舶)の船長は、「水先人」を、必要に応じて要請してください。
(※ 特に輻輳する時間帯(06:00～09:00・16:00～18:00)に入出港する船舶の船長は、必要に応じて要請してください。)
- 水先人が乗船しない船舶の船長は、「タグボート」「綱取りボート」をできる限り要請してください。
- 水先人が乗船しない船舶で、入港経験が過去1年間に2回以内(入出港で4回)の船長は、「タグボート」を要請してください。
 - ◇ 当日のタグボートの要請には、タグボート会社に対応できない場合があります。
 - ◇ 水先人を要請せず入港する船舶の船長は、本紙に掲載されている事項を遵守するとともに、港湾管理者、船会社及び船舶代理店等から入港経験を問われた場合には申告をしてください。
 - ◇ 横浜航路からの入港が集中する7時30分からの入航時間帯については、原則として「水先人が乗船する船舶」を優先します。
なお、横浜航路の入航時間帯に入航できる船舶の隻数に制限があります。入港を希望しても入航できない場合があります。

横浜航路から入港する船舶の順番について

横浜航路の船舶交通が輻輳する時間帯(午前6時～午前9時)においては、入港する船舶の順番を事前に決定します。横浜港における船舶の安全航行のため、各船舶は決められた順番どおりに横浜航路に入航してください。

決定した順番は横浜海上保安部MICS(沿岸域情報提供システム)及び横浜市港湾局HPで確認することができます。

また、船舶に対してはAIS及び国際VHFでも情報提供を行います。

横浜海上保安部MICS: http://www6.kaiho.mlit.go.jp/yokohama/public_html/pc/yokohama_index.html

横浜市港湾局HP: <http://www.city.yokohama.lg.jp/kowan/business/business-support/yokohamakounyuusykkounotebiki.html>



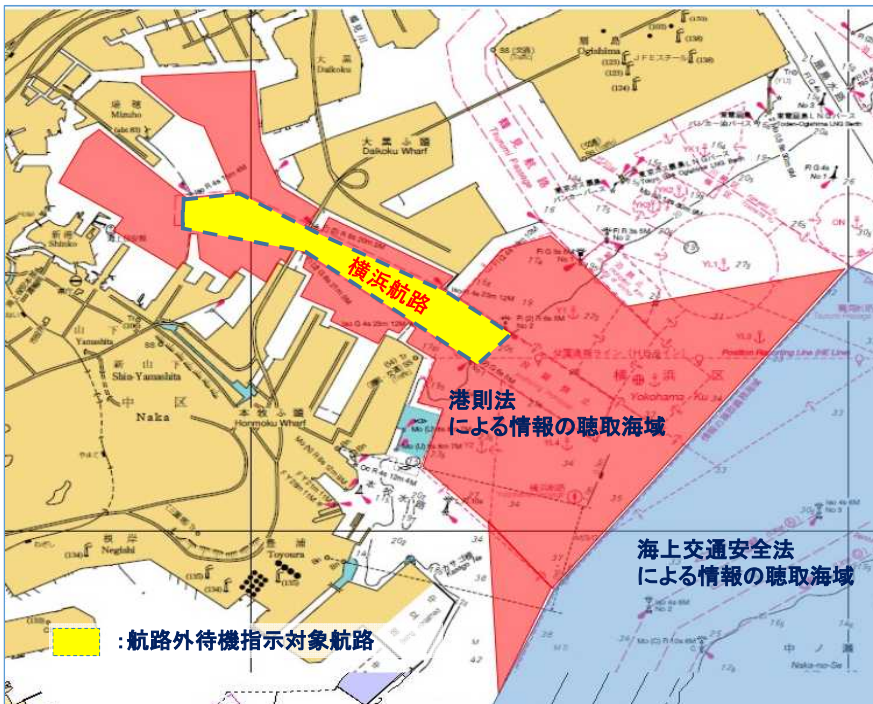
横浜航路及び周辺海域の管制が変わります(情報の聴取義務、航路外での待機の指示)

港則法施行規則の一部改正によって、平成27年8月1日から、横浜航路及び周辺海域では、港長が提供する情報の聴取が義務化されます。

この海域を航行する**特定船舶**(小型船及び雑種船以外の船舶であって、総トン数500トンを超える船舶)は、港長からの情報を聴取し、自ら安全を確保して航行しなければなりません。

危険を防止するため必要なときは**勧告**を行うことがあります。また、勧告に基づいて講じた措置については**報告**を求めることがあります。

航路内の船舶交通の安全を図るため、船舶に対して航路の外で待機するよう指示する場合があります。待機の指示に従わなかった場合には罰則が科せられることがあります。



提供する情報は次の通りです。

<提供される情報>

- ・ 交通方法に関する情報
- ・ 交通障害の発生に関する情報
- ・ 危険な海域に関する情報
- ・ 操縦性能が制限されている船舶の航行に関する情報
- ・ 著しく接近する他の特定船舶の動静に関する情報
- ・ その他航海に必要と認められる情報

情報提供や勧告は、主としてVHF無線電話を用いて行います。ただし、場合によっては、船舶電話等の方法でも行う場合があります。

※ 待機の指示は、海上保安部から、主としてVHF無線電話を用いて行います。ただし、場合によっては、船舶電話や信号等の方法でも行う場合があります。

お問い合わせ先

関東運輸局 海上安全環境部
横浜海上保安部 航行安全課
横浜市港湾局 港湾管財部 管財第二課

電話: 045-211-7232
電話: 045-201-8180
電話: 045-671-7130

ATTENTION: User of the Yokohama Port

Entry and departure rules of Yokohama Port will change on 1st Aug, 2015

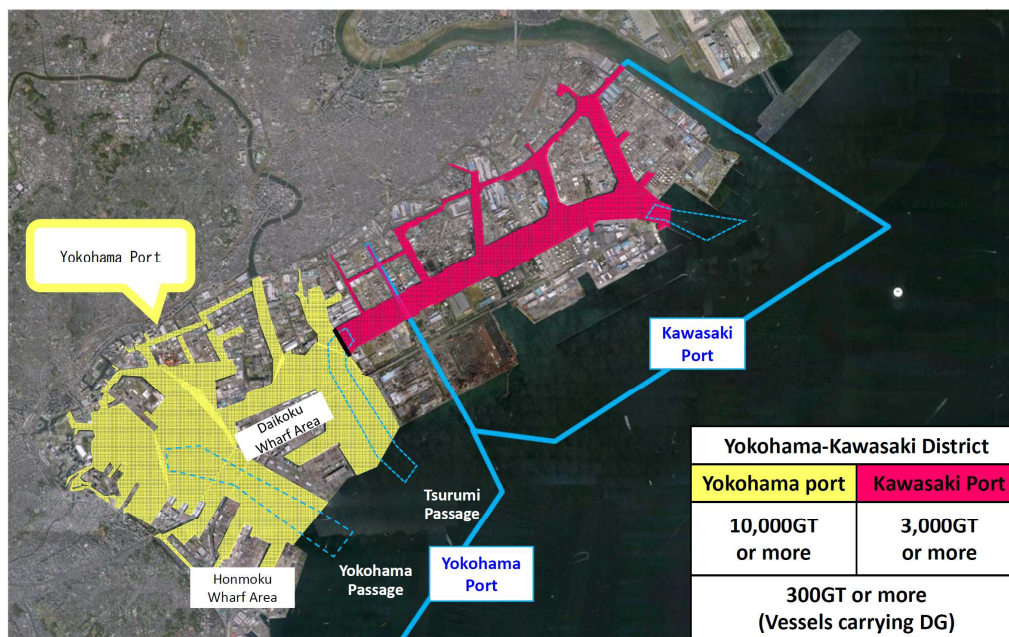
Preface

In Yokohama Port, which is a part of the Yokohama-Kawasaki District, the port regulation for compulsory application for pilot being required on vessels of 3,000GT or more, will be amended and raised to those of 10,000GT or more, with effect from 1st. August, 2015.

Excepting that compulsory application for pilot on ships loaded with dangerous goods stands as a requirement for those of 300GT and more.

Entry regulations for the Port of Yokohama are partially modified by this increase in the gross tonnage of ships being required to employ a Pilot.

We appeal to all vessels to observe the port laws and regulations, especially as above, for the safety of navigation in Yokohama Kawasaki District.



※ Latest Port Entry Manual-Port of Yokohama can be viewed from Yokohama Port Authority HP

URL:<http://www.city.yokohama.lg.jp/kowan/business/business-support/yokohamakounyuusyukkounotebiki.html>



Application for pilot, tug and lines

1. For vessels of 10,000GT or more (for vessels of 300GT or more, carrying DG), the Captains must apply for a pilot on board.
※「for vessels carrying DG (dangerous goods) 」 see (P4).
 2. For vessels under 10,000GT, (DG vessels under 300GT) the Captain may apply for a pilot if required, especially during the congested hours of 06:00 ~ 09:00, 16:00 ~ 18:00 for arrival and departure vessels.
 3. Captains who do not employ a pilot on board should arrange for tug boats and lines boat by him/her self.
 4. Captains who enter the port without a pilot are required to employ a tug boat until they have experienced two entries and two departures in one year (twice inbound, twice outbound – four times total).
- ◆ Please give tug boat company sufficient notice for ordering a tug; same day may not be sufficient.
 - ◆ Vessel entering the port without employing a pilot should study this Manual in order to follow the Port Rules and Regulations. Further, when various authorities want to ask the Captain about his experience at this port, the Captain must declare it so.
 - ◆ Vessels entering from Yokohama passage at congested time of 07:30:
In principal, vessels with a pilot on board have priority over other vessels to enter via Yokohama Passage. However, there is a limit to the number of vessels entering the Yokohama Passage during the congested time. You may not be permitted to enter the passage even though you have made an entry application.

Rotation, or Turn, of vessels entering from Yokohama Passage

Morning rush (of maritime traffic) is daily 0600-0900 in Yokohama Passage. Order of entry for vessels in this period is made one day before.

Entry order should be confirmed from the website of Yokohama Coast Guard office MICS (*) Port Entry information or (*)the website of City of Yokohama

* In order to maintain safety of navigation in Yokohama Port, all vessels are expected to follow the planned order of entry.

Yokohama Coast Guard office MICS:

http://www6.kaiho.mlit.go.jp/yokohama/public_html/pc/yokohama_index.html

the website of City of Yokohama HP:

<http://www.city.yokohama.lg.jp/kowan/business/businesssupport/yokohamakounyuusyukkounotebiki.html>



Traffic Control Rules in Yokohama Passage and Sea Areas Near the Passage will be Changed (Obligation of Listening to Information and Instructions for Waiting Off the Passage)

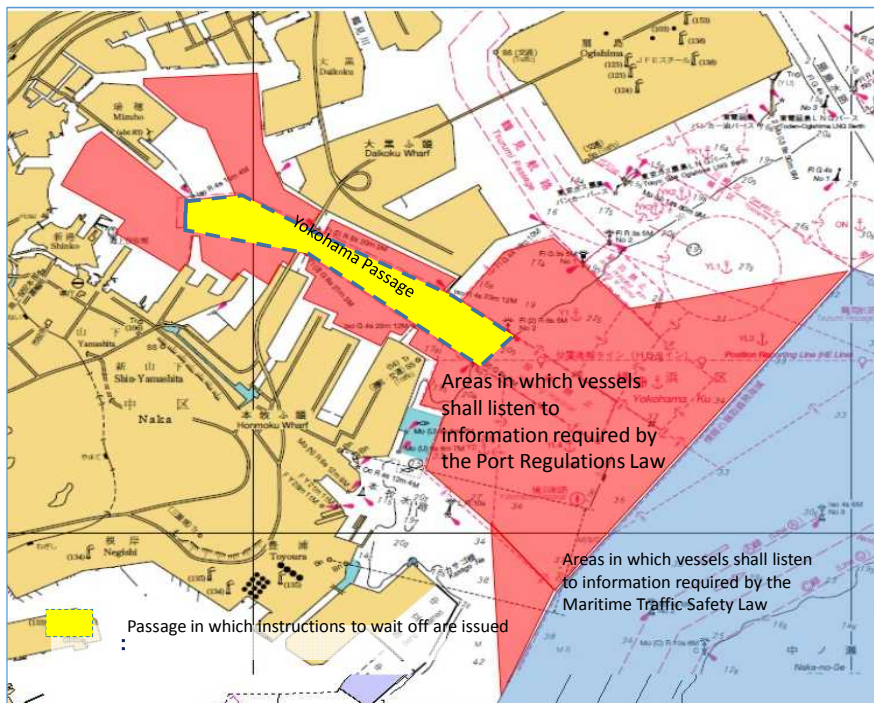
Based on the partial amendment of the Regulations for the Enforcement of the Port Regulations Law, the specified vessels shall listen to information provided by the Captain of the Port in Yokohama Passage and sea areas near the Passage from August 1, 2015.

The specified vessels (vessels of 500 gross tons or more and other than small vessels or miscellaneous vessels) navigating in these areas (shown in the figure below) shall listen to information and advice provided by the Captain of the Port and navigate with ensuring their own safety.

Advice may be issued by the Captain of the Port to specified vessels when necessary to prevent danger. These vessels may be requested to report the actions they have taken in accordance with the advice.

Vessels may be instructed to wait off the passage to ensure the traffic safety in the passage.

Vessels who have failed to follow instructions to wait may be subject to a penalty.



Information provided by the Captain of the Port is as follows:

<Information Provided by the Captain of the Port>

- Information on traffic rules;
- Information on traffic obstructions;
- Information on dangerous sea areas;
- Information on vessels restricted in their ability to manoeuvre;
- Information on other specified vessels in a close-quarters situation; and
- Other information as necessary for safe navigation.

Information and advice will be provided mainly via international VHF-radiotelephone. However, other methods such as maritime telephones may be used as necessary.

*Instructions for waiting off the Passage will be issued by the Coast Guard Office mainly via international VHF-radiotelephone. However, other methods such as maritime telephones and signals may be used as necessary.

Contact Addresses

Kanto District Transport Bureau
Navigation Safety Division, Yokohama Coast Guard Office
Port & Harbors Bureau, City of Yokohama

TEL: 045-211-7232
TEL: 045-201-8180
TEL: 045-671-7130