



来岛海峡航道 进出时的“航线”， 将重新指定

在来岛海峡航道上航行的船舶，必须根据海上交通安全法第25条第2项公告指定的航线进行航行。

(航线的概要请参照背面信息。)

配合该航线的指定，将废除安芸滩南航道第四号灯浮标，并缩短附近的推荐航道。

2024年
7月1日
10:00开始



航线的指定、虚拟AIS航标的显示以及灯浮标的废除等相关详细信息，请在第六管区海上保安本部的官方网站上确认。

<https://www.kaiho.mlit.go.jp/06kanku/safety/kurushima-keiroshitei.html>



第六管区海上保安本部
官方网站

问讯处

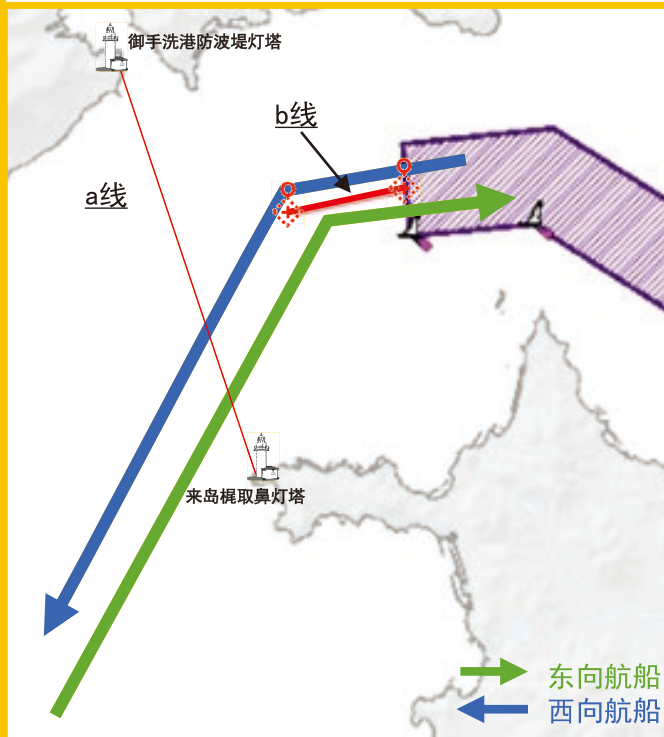
第六管区海上保安本部交通部航行安全课
广岛县广岛市南区宇品海岸3丁目10-17
082-251-5111(总机)

2024年
7月1日
10:00开始

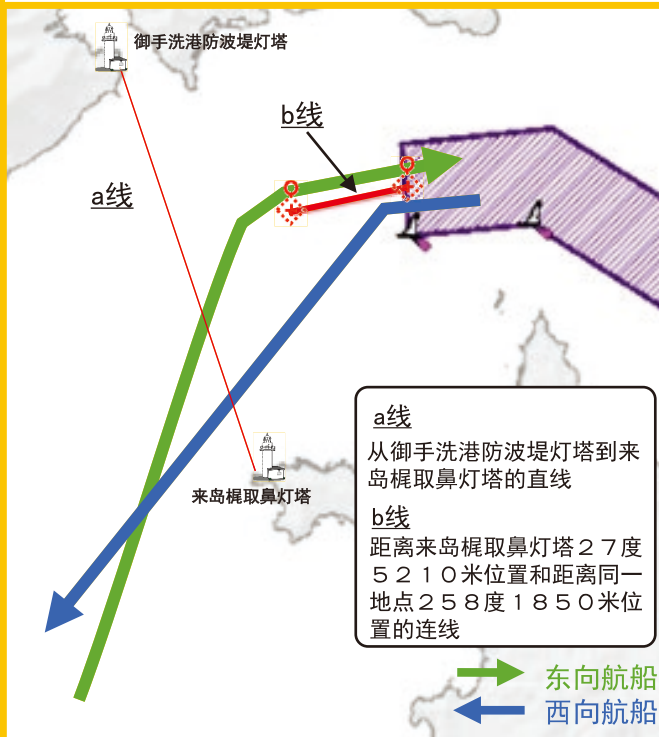
<航线的概要>

1. 航行经过来岛海峡航道往西方向，并欲横跨a线的船舶，不得横跨b线。
2. 横跨a线，并欲从来岛海峡航道往东航行的船舶，不得横跨b线。

<北向洋流时>



<南向洋流时>



出处：海洋状况显示系统

※在安芸滩南航道上通航的船舶的航线示意图

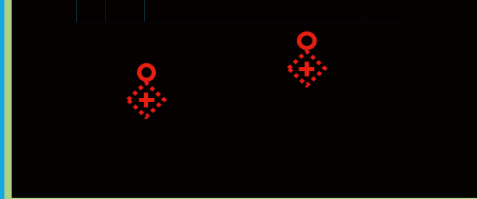
航线两端的标示

该航线由虚拟AIS航标显示其东端和西端。实际上并没有设置灯浮标。

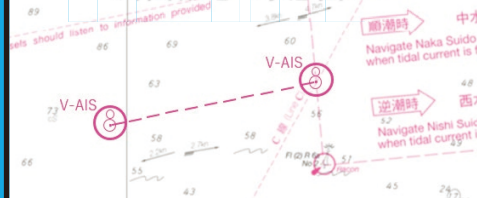
来岛海峡航道西口A虚拟AIS航标
V / KURUSHIMA-WEST-A
北纬34-09-24 东经132-53-55

来岛海峡航道西口B虚拟AIS航标
V / KURUSHIMA-WEST-B
北纬34-09-37 东经132-55-05

<雷达屏幕（示意图）>



<海图标记（示意图）>



未搭载AIS系统的船舶请注意

虚拟AIS航标，是指通过AIS信号在航海雷达或电子海图上以符号标记的形式显示不存在的航标。虚拟AIS航道标志不会在未搭载AIS系统的船舶上显示。未搭载AIS系统的船舶，请通过最新的海图确认航线，并在GPS绘图仪等设备中输入相应位置。



2024年3月制作