

第三管区海上保安本部

統計資料

令和元年版

愛します! 守ります! 日本の海



JAPAN COAST GUARD

凡 例

1. 統計表の内容は、ことわりのない限り、年号で表記しているものは暦年1月から12月までの期間を、年度で表記しているものは4月から翌年3月までの期間を、何年何月末とあるものはその期日現在を示します。
2. 統計表に記載の数値のうち、過去4年分の数値については、速報値から確定値への校正等により、前年版に掲載した数値と異なる場合があります。
3. 統計諸表のうち比率及び平均値は、小数点以下第2位を四捨五入してあるため、必ずしも計に一致しない場合があります。

目 次

I 海上治安

1. 海上犯罪の摘発

(1) 海上犯罪の法令別送致状況の推移	2
(2) 海上犯罪の法令別・違反事項別送致状況の推移	
イ. 海事関係法令	5
ロ. 漁業関係法令	6
ハ. 出入国関係法令	6
ニ. 銃器・薬物関係法令	6
ホ. 刑 法	6
ヘ. その他の法令	6

II 海上環境

1. 海洋汚染

(1) 海洋汚染の発生確認件数の推移	8
(2) 海域別発生確認件数の推移	9
(3) 海洋汚染発生確認分布図	10
(4) 排出源別油濁発生確認状況の推移	11
(5) 原因別油濁発生確認状況の推移	11

2. 廃棄物の海洋への排出

(1) 廃棄物の排出状況の推移	12
(2) 廃棄物の種類別排出状況	13
(3) 廃棄物排出海域図	14

3. 監視・取締り

(1) 海上環境関係法令違反送致状況の推移	15
(2) 海上環境関係法令違反内容別送致状況の推移	16

III 海上交通

1. 船舶の交通

(1) 東京湾

イ. 浦賀水道の船種別船舶の一日平均の通航状況	18
ロ. 浦賀水道における時間別・方向別船舶の一日平均の通航状況	20

ハ.	浦賀水道における時間別・方向別船舶の一日平均の通航状況	2 1
	(グラフ)	
(2)	特定港	
イ.	特定港別船舶入港状況の推移	2 2
ロ.	特定港総トン数別船舶入港状況の推移	2 3
2.	指導・取締り	
	東京湾における海上交通安全法条項別指導・取締り状況の推移	2 4
IV	港長業務	
	特定港別港務実績	2 6
V	海難・救助	
1.	海 難	
(1)	船舶海難発生状況の推移	2 8
(2)	海難種別船舶海難発生状況の推移	2 9
(3)	船舶用途別船舶海難発生状況の推移	3 0
(4)	原因別船舶海難発生状況の推移	3 1
2.	救 助	
(1)	船舶の救助状況の推移	3 2
(2)	海難船舶乗船者の救助状況の推移	3 2
VI	海上防災	
1.	海上災害発生状況の推移	3 4
2.	管区内における防災資機材保有の現状	
(1)	管内部署が保有する油防除資機材	3 5
(2)	管内の行政機関及び民間企業が保有する油防除資機材	3 5
VII	通 信	
1.	海上安全情報の提供	
(1)	航行警報放送の現状	3 7
(2)	地方海上警報・予報放送の現状	3 7
2.	情報収集	
(1)	海難通信取扱状況の推移	
イ.	遭難通信取扱状況	3 8
ロ.	遭難通信取扱件数の推移	3 8

ハ. 緊急通信取扱状況	39
ニ. 緊急通信取扱件数の推移	39
ホ. 要急通信取扱状況	40
ヘ. 要急通信取扱件数の推移	40
(2) 遭難周波数の聴守の現状	41
(3) 118番通報の状況(件数)	41
Ⅷ 海洋情報	
1. 海洋調査	
(1) 水路測量	43
(2) 海象観測	43
(3) 海底火山調査	44
2. 水路情報	
(1) 管区水路通報・管区航行警報	45
(2) 水路図誌	46
(3) 沿岸防災情報図	47
(4) 水路図誌等利用許諾件数	48
(5) 海の相談室相談件数	48
Ⅸ 航路標識	
1. 所管航路標識の推移	50
2. 航路標識整備の推移	50
3. 気象の情報提供	
・電話によるもの	51
・インターネット・ホームページによるもの	52
X 参考資料	
船艇・航空機配備一覧表	54

I 海上治安



1. 海上犯罪の摘発

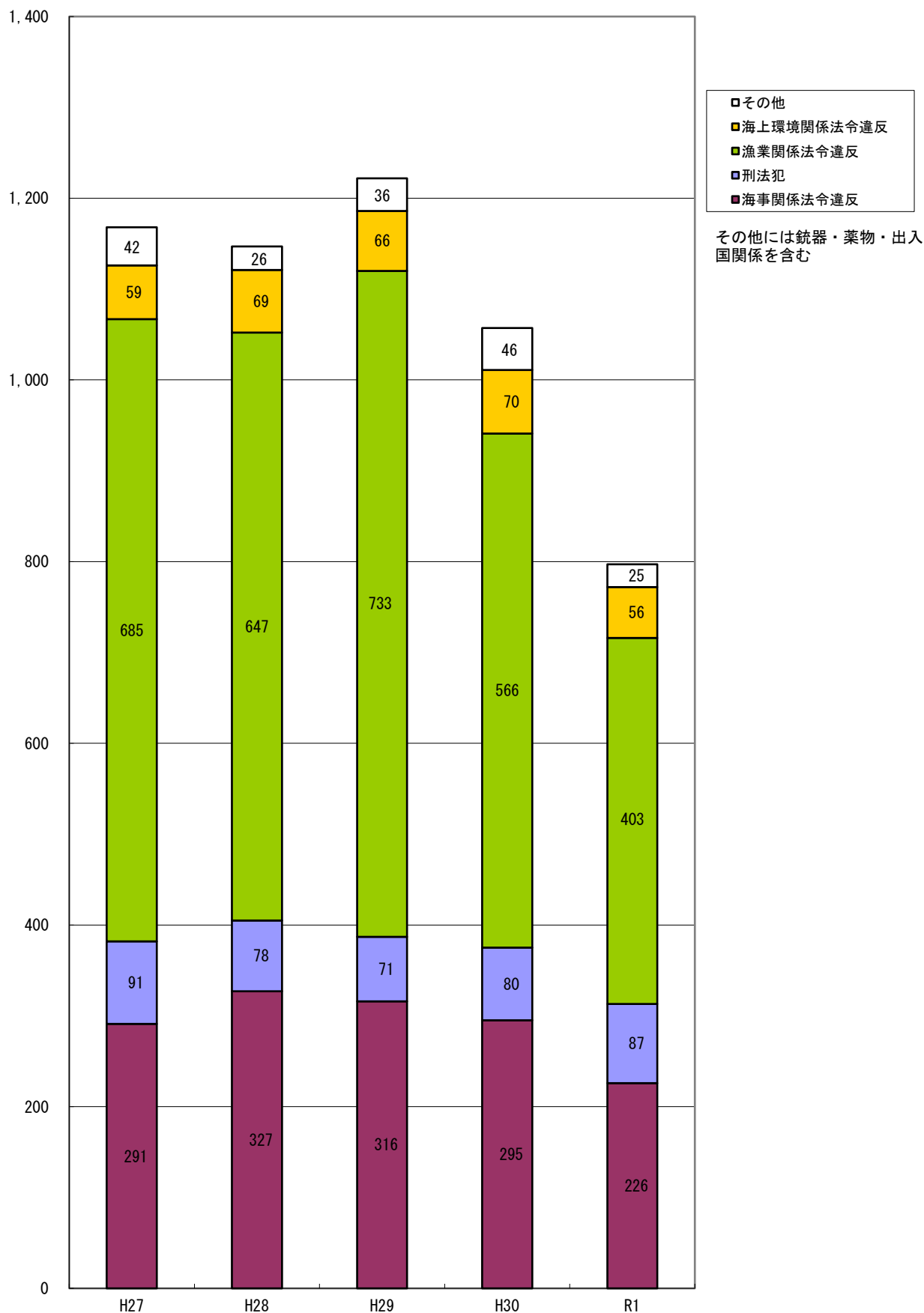
(1) 海上犯罪の法令別送致状況の推移

単位：件

年 項目	H27	H28	H29	H30	R1
海事関係法令違反	291	327	316	295	226
刑法犯	91	78	71	80	87
漁業関係法令違反	685	647	733	566	403
海上環境関係法令違反	59	69	66	70	56
銃器・薬物関係法令違反	8	15	13	12	7
出入国関係法令違反	3	-	-	6	3
その他の法令違反	31	11	23	28	15
合計	1,168	1,147	1,222	1,057	797

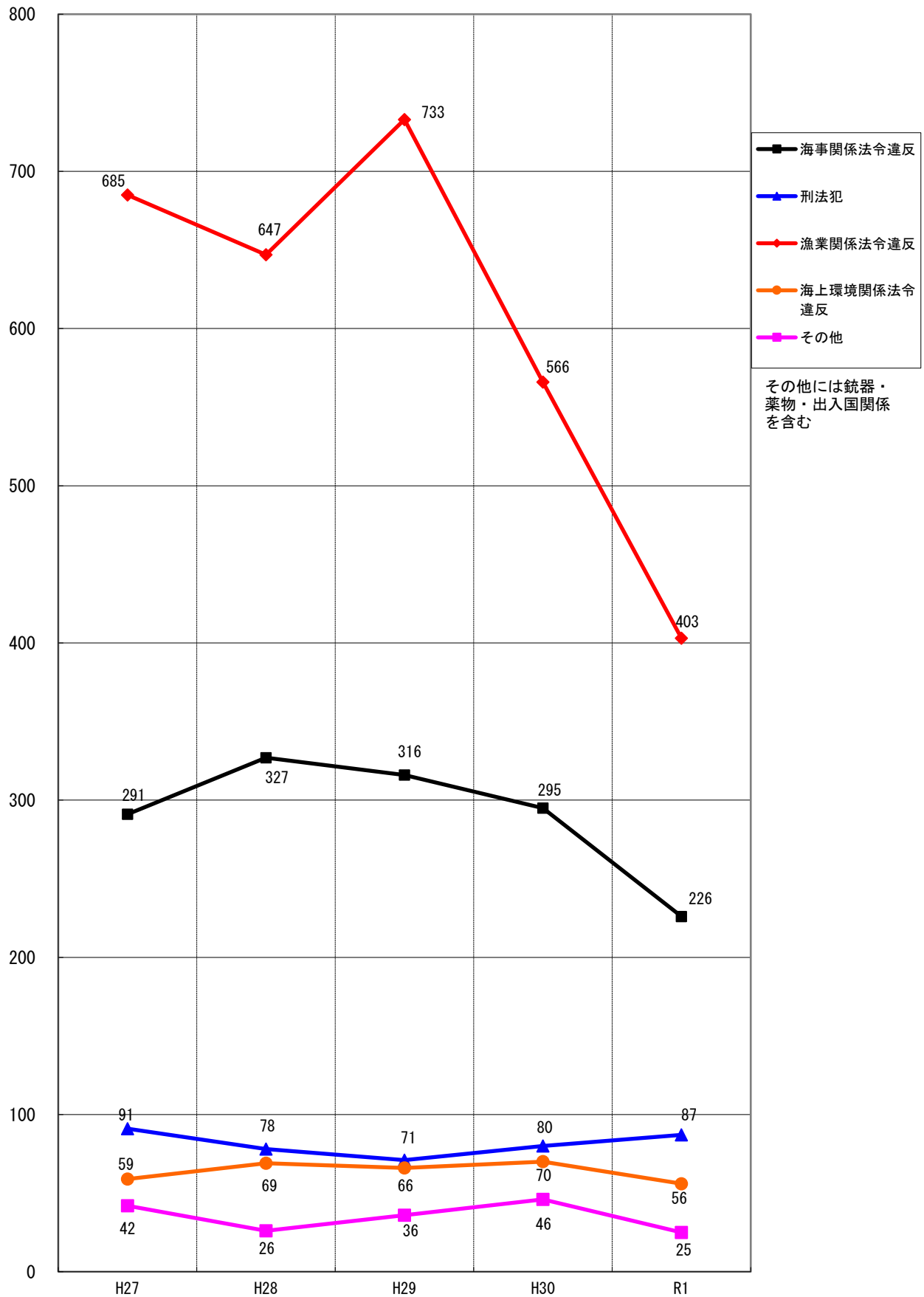
海上犯罪の法令別送致状況の推移（グラフ） 1

(件)



海上犯罪の法令別送致件数の推移（グラフ） 2

(件)



(2) 海上犯罪の法令別・違反事項別送致状況の推移

イ. 海事関係法令

単位：件

区分	違反事項	年	H27	H28	H29	H30	R1
船舶安全法 関係法令	検査証書記載条件		1	-	-	4	1
	無検査・検査証書不受有		30	29	21	22	12
	最大搭載人員超過		9	4	2	-	3
	航行区域・従業制限		3	4	3	8	3
	その他		99	93	84	81	80
	計		142	130	110	115	99
船舶 職員法	法定職員定数		31	31	33	12	28
	法定職員資格外従事		16	19	15	12	14
	その他		4	1	-	-	1
	計		51	51	48	24	43
船員法	計		22	46	32	66	30
船舶法 関係法令	船名番号等船体標示義務		-	-	13	-	-
	漁船登録票船内不備		-	-	4	-	-
	漁船登録票不受有		1	-	2	-	1
	登録事項変更の不申請		-	-	4	-	-
	その他		29	29	1	20	18
	計		30	29	24	20	19
港則法	計		23	32	38	24	21
海上交通 安全法	航路航行義務		2	1	2	1	-
	速度制限		8	15	28	21	6
	航路の出入時横断制限		-	-	-	-	-
	浦賀水道航路右側航行義務		9	19	30	22	5
	中ノ瀬航路一方通行義務		2	4	4	2	2
	その他		-	-	-	-	-
	計		21	39	64	46	13
その他の 法令	計		2	0	0	0	1
海事関係 合計			291	327	316	295	226

ロ. 漁業関係法令

単位：件

区分	年		H27	H28	H29	H30	R1
	違反事項						
漁業関係法令	無許可操業		2	-	1	1	-
	操業制限		-	72	79	33	17
	外国人漁業関係法令		6	1	-	-	2
	その他		677	574	653	532	384
	計		685	647	733	566	403

ハ. 出入国関係法令

単位：件

区分	年		H27	H28	H29	H30	R1
	違反事項						
出入国関係法令	不法入国		-	-	-	-	1
	その他		3	-	-	6	2
	計		3	0	0	6	3

ニ. 銃器・薬物関係法令

単位：件

区分	年		H27	H28	H29	H30	R1
	違反事項						
銃器・薬物関係法令	禁制品輸入		-	-	-	-	-
	関税ほ脱		-	-	-	-	-
	その他		8	15	13	12	7
	計		8	15	13	12	7

ホ. 刑法

単位：件

区分	年		H27	H28	H29	H30	R1
	違反事項						
刑法	業務上過失往来妨害		71	58	54	64	59
	業務上過失致死傷		17	14	13	13	20
	殺人・傷害		1	-	4	1	2
	その他		2	6	-	2	6
	計		91	78	71	80	87

ヘ. その他の法令

単位：件

区分	年		H27	H28	H29	H30	R1
	違反事項						
その他の法令	電波法		10	9	7	3	4
	その他		21	2	16	25	11
	計		31	11	23	28	15

II 海上環境

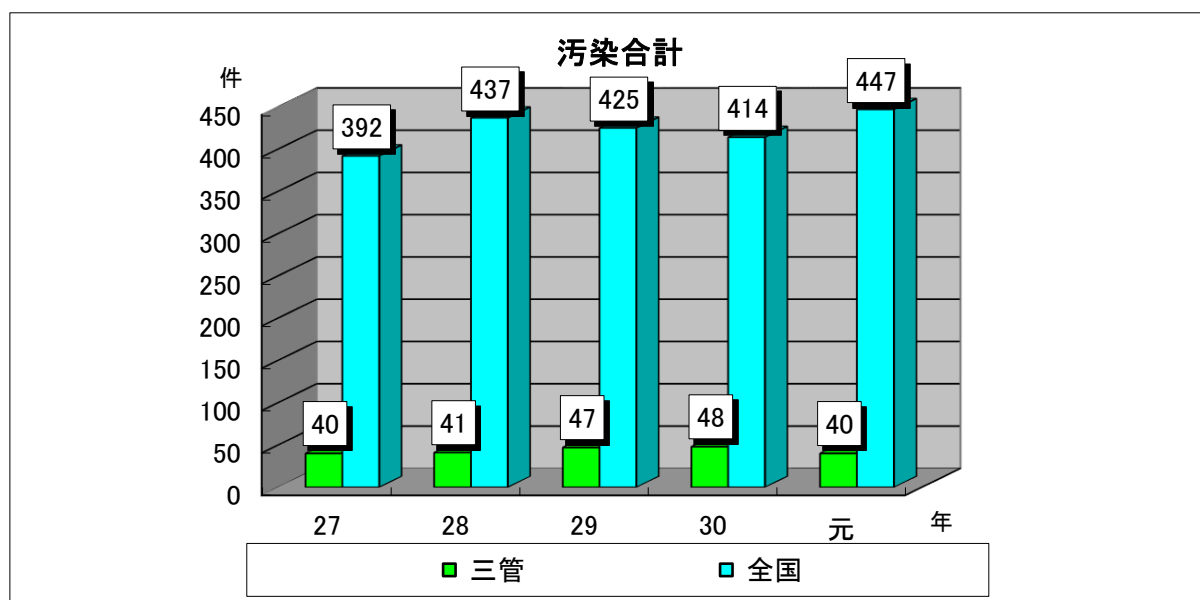
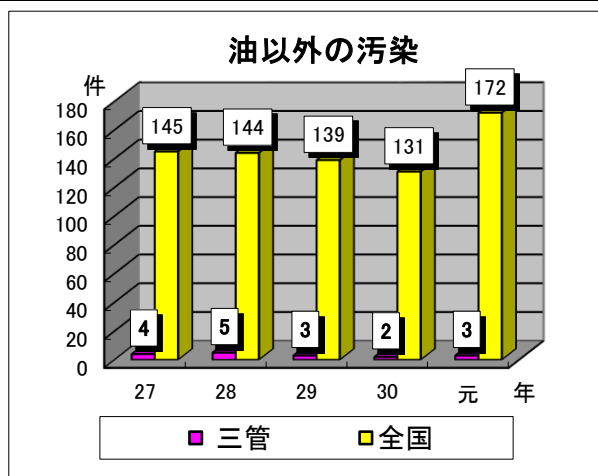
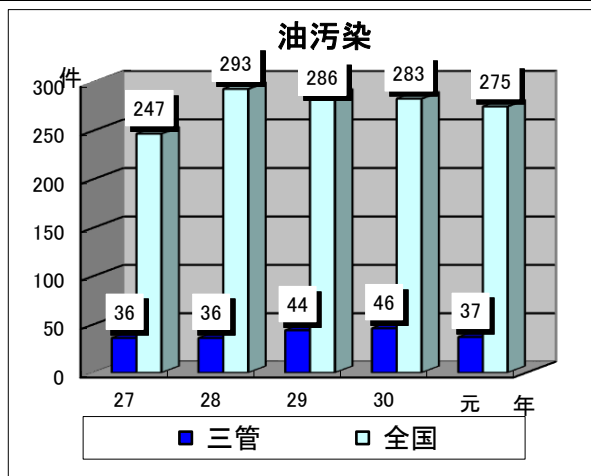


1. 海洋汚染

(1) 海洋汚染の発生確認件数の推移 (※赤潮・青潮を除く)

単位：件

年	油		油以外		計		全国比 (%)
	三管	全国	三管	全国	三管	全国	
27	36	247	4	145	40	392	10.2
28	36	293	5	144	41	437	9.4
29	44	286	3	139	47	425	11.1
30	46	283	2	131	48	414	11.6
元	37	275	3	172	40	447	8.9

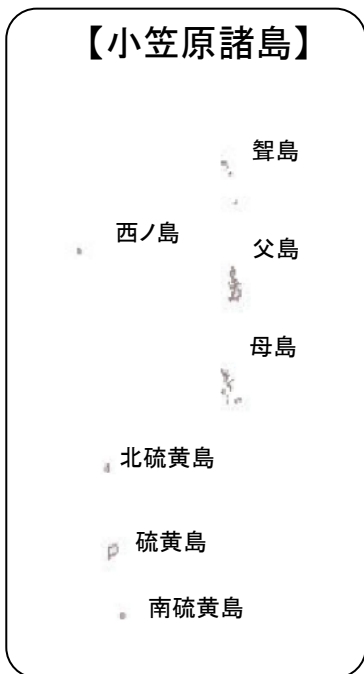
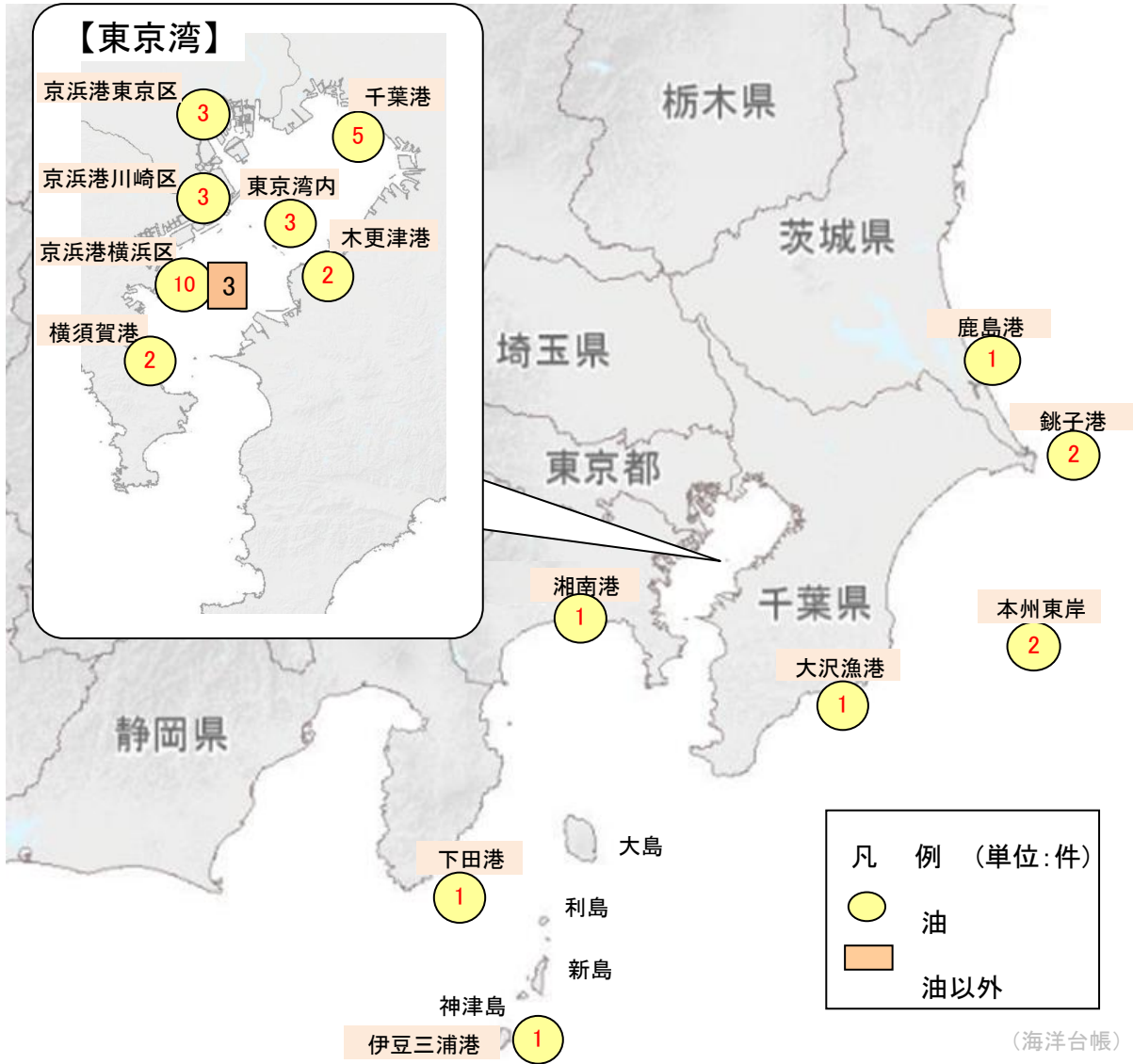


(2) 海域別発生確認件数の推移

単位：件

区分		年					
		27	28	29	30	元	
東京湾	京浜港内	横浜区	7	3	9	7	13
		川崎区	6	2	4	1	3
		東京区	4	3	8	5	3
	千葉港内	6	14	2	6	5	
	木更津港内	2	-	-	-	2	
	横須賀港内	1	3	1	3	2	
	その他の湾内	-	4	4	6	3	
	小計	26	29	28	28	31	
東京湾外	那珂湊港内	-	-	1	-	-	
	鹿島港内	-	2	1	-	1	
	銚子港内	-	-	-	-	2	
	三崎港内	2	-	1	-	-	
	下田港内	2	1	1	3	1	
	清水港内	1	-	2	3	-	
	その他の海域	9	9	13	14	5	
小計	14	12	19	20	9		
計(管区)		40	41	47	48	40	

(3) 海洋汚染発生確認分布図



	油	油以外	合 計
東京湾内	28	3	31
東京湾外	9	0	9
合 計	37	3	40

(4) 排出源別油濁発生確認状況の推移

単位：件

年	区分 国籍	船 舶			陸上	不明	その他	計 (管区)	全国	全国 比 (%)
		日本	外国	小計						
27		22	2	24	4	6	2	36	247	14.6
28		27	-	27	5	4	-	36	293	12.3
29		25	1	26	8	9	1	44	286	15.4
30		26	1	27	4	15	-	46	283	16.3
元		29	2	31	2	4	-	37	275	13.5

(5) 原因別油濁発生確認状況の推移

単位：件

年	区分 国籍	故 意 排 出			取 扱 不 注 意			破 損 ・ 海 難 等			不明	計 (管区)	全国
		日本	外国	小計	日本	外国	小計	日本	外国	小計			
27		5	-	5	12	2	14	11	-	11	6	36	247
28		1	-	1	15	-	15	15	-	15	5	36	293
29		4	-	4	10	-	10	20	1	21	9	44	286
30		1	-	1	14	-	14	16	-	16	15	46	283
元		5	-	5	15	-	15	10	2	12	5	37	275

2. 廃棄物の海洋への排出

(1) 廃棄物の排出状況の推移

単位：万m³

年		27	28	29	30	元
区分						
産業廃棄物	海洋投入処分	36.9	31.1	8.0	-	-
一般廃棄物	海洋投入処分	-	-	-	-	-
水底土砂	海洋投入処分	8.6	20.2	16.3	13.8	13.5

注：本統計は、当管区本部に提出された廃棄物排出状況報告書を元に集計したものである。

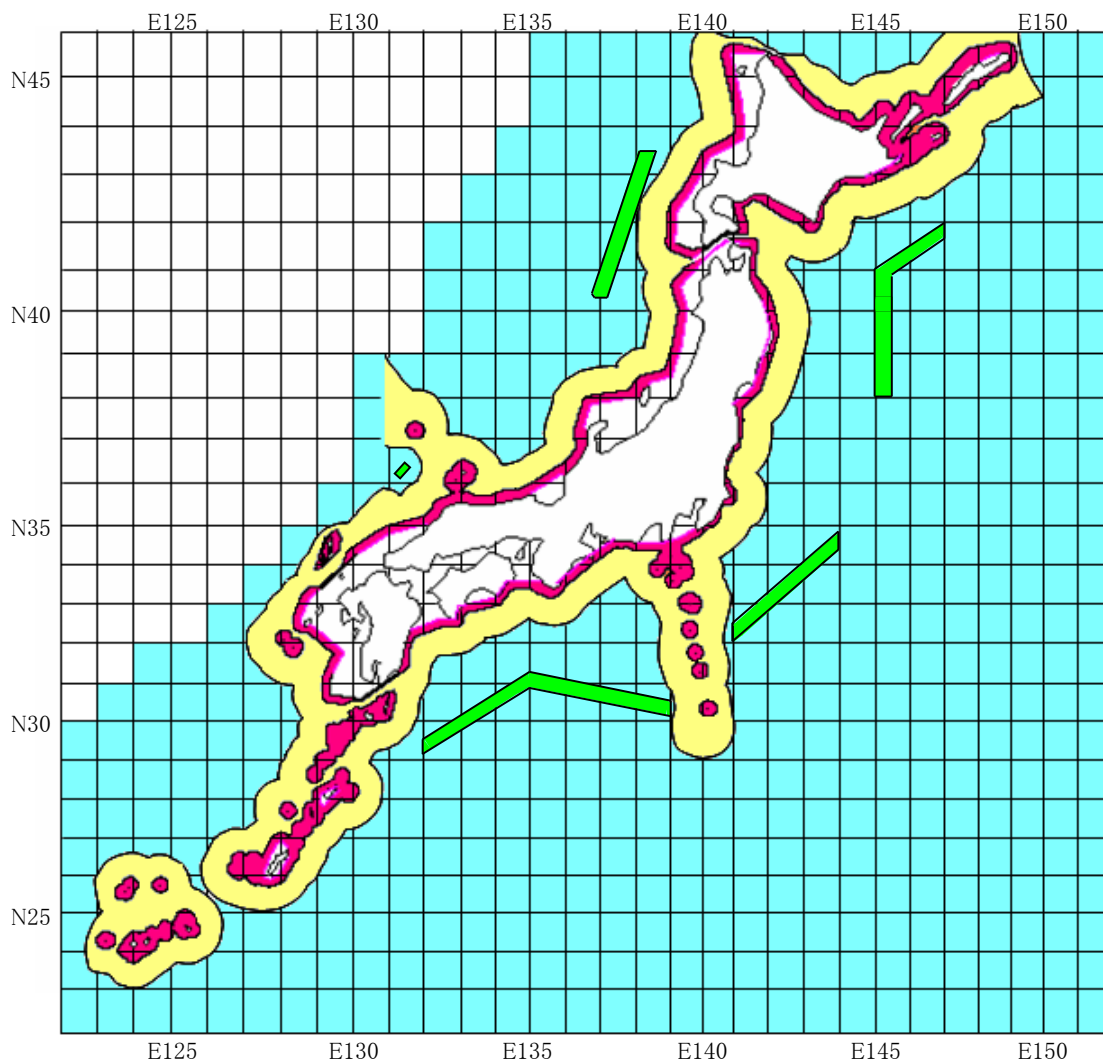
(2) 廃棄物の種類別排出状況(元年)


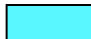
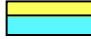
単位：万m³

区分 廃棄物の種類		海洋投入処分				
		I 海域	II 海域	III 海域	その他の海域	計
一般廃棄物	し尿、浄化槽汚でい	-	-	-	-	0
	そ の 他	-	-	-	-	0
	計	0	0	0	0	0
産業廃棄物	非水溶性無機性汚でい	-	-	-	-	0
	鉍 さ い	-	-	-	-	0
	水溶性無機性汚でい	-	-	-	-	0
	有機性汚でい	-	-	-	-	0
	廃酸・廃アルカリ	-	-	-	-	0
	そ の 他	-	-	-	-	0
	計	0	0	0	0	0
水底土砂		-	-	-	13.5	13.5

(3) 廃棄物排出海域図

海洋汚染等及び海上災害の防止に関する法律施行令第4条の2別表第3及び
廃棄物海洋投入処分の許可等に関する省令第6条別表関連



旧海防令	海防令	許可省令	区分	海 域
A海域	—	I海域		
B海域	—	II海域		指定海域
C海域	A海域	III海域		すべての国の領海の基線からその外側50海里の線を越える海域
D海域	B海域	—		すべての国の領海の基線からその外側12海里以遠の海域
E海域	C海域	—		次に掲げる海域以外の海域 (1) 港則法に基づく港の区域及び港の境界外1万m以内の海域 (2) 海図に記載されている海岸の低潮線から1万m以内の海域 (3) 伊勢湾及び瀬戸内海 (4) 本邦の領海の基線から50海里を超えない海域のうち水産動植物の生息環境その他の海洋環境の保全上支障があると認めて環境大臣が指定する海域
F海域	D海域	IV海域		上記(4)の海域を除くすべての海域

※1 海防令：海洋汚染等及び海上災害の防止に関する法律施行令をいう。

※2 許可省令：廃棄物海洋投入処分の許可等に関する省令をいう。

3. 監視・取締り

(1) 海上環境関係法令違反送致状況の推移

単位：件

区分 国籍 年	海洋汚染等及び海上 災害の防止に関する 法律違反			港 則 法 違 反			そ の 他 の 法 令 違 反			計 (管 区)			全 国	全国比 (%)
	日本	外国	小計	日本	外国	小計	日本	外国	小計	日本	外国	小計		
H27	40	1	41	4	-	4	14	-	14	58	1	59	569	10.4
H28	52	1	53	12	-	12	4	-	4	68	1	69	624	11.1
H29	58	-	58	1	-	1	7	-	7	66	-	66	626	10.5
H30	53	1	54	10	-	10	6	-	6	69	1	70	659	10.6
R1	41	-	41	6	-	6	9	-	9	56	-	56	749	7.5

(2) 海上環境関係法令違反内容別送致状況の推移

単位：件

区分 国 籍 年	油 排 出						油記録簿 記載義務 違反			脱落防止 義務違反			廃棄物投棄 禁止 違反			そ の 他						計 (管区)	全 国	全 国 比 (%)		
	故意犯			過失犯			小計	日本	外国	計	日本	外国	計	日本	外国	計	実質犯			形式犯					小計	
	日本	外国	計	日本	外国	計											日本	外国	計	日本	外国	計	日本	外国		計
H27	5	-	5	6	1	7	12	2	-	2	4	-	4	1	-	1	17	-	17	23	-	23	40	59	569	10.4
H28	5	-	5	8	1	9	14	2	-	2	2	-	2	12	-	12	11	-	11	28	-	28	39	69	626	11.0
H29	5	-	5	12	-	12	17	1	-	1	1	-	1	4	-	4	12	-	12	31	-	31	43	66	626	10.5
H30	7	-	7	7	-	7	14	5	-	5	10	-	10	3	-	3	22	-	22	16	-	16	38	70	659	10.6
R1	3	-	3	15	-	15	18	3	-	3	6	-	6	2	-	2	13	-	13	14	-	14	27	56	749	7.5

III 海上交通



1. 船舶の交通

(1) 東京湾

イ. 浦賀水道の船種別船舶の一日平均の通航状況(令和元年度)

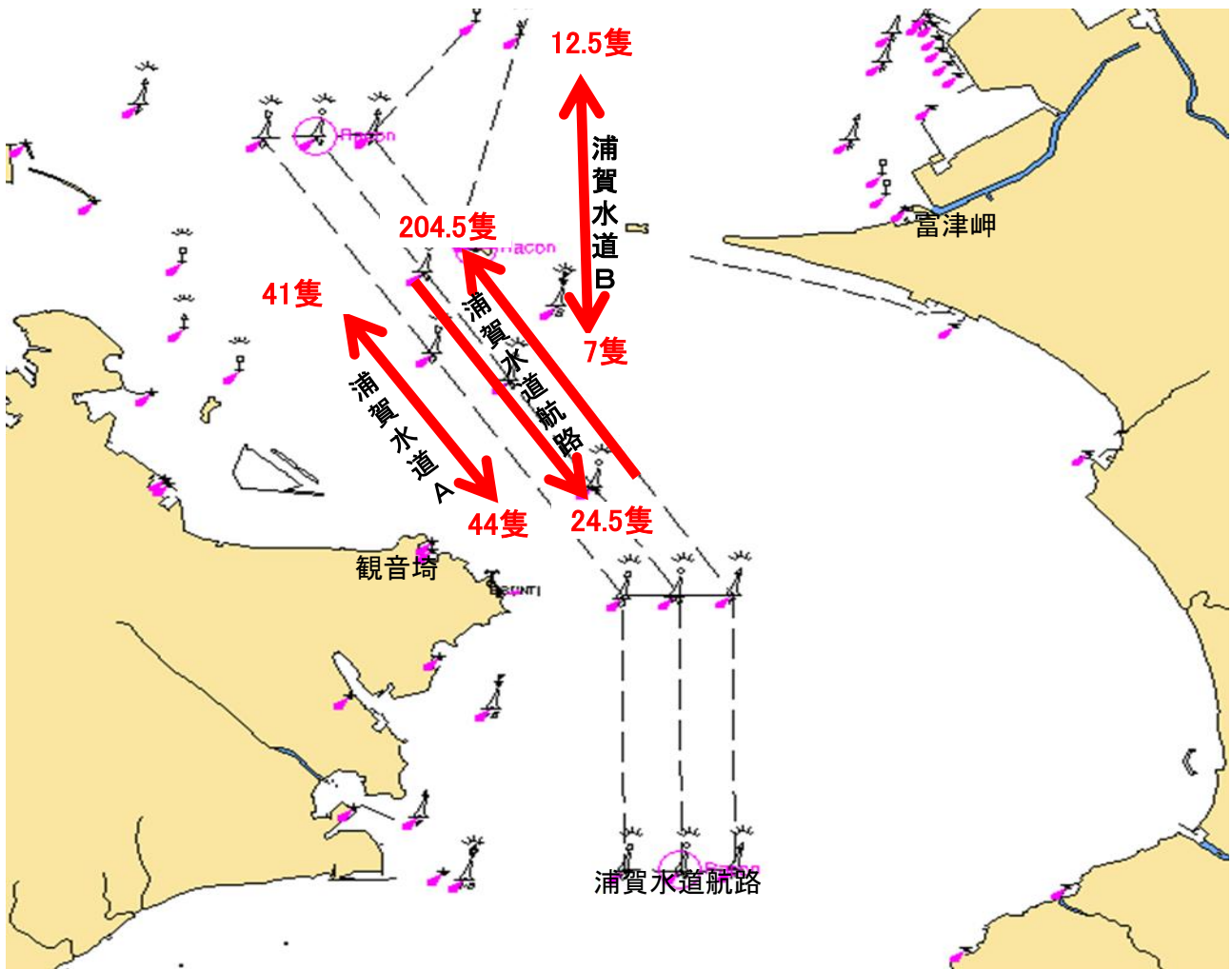
単位：隻

区分		貨物船	タンカ	旅客船	カーフェリー	水エアクラッシュ翼シヨン船	漁船	えい航船	押航船	その他(巡視船・自衛艦・交通艇・海上タクシー等)	通航隻数(合計)
浦賀水道航路	北航船舶	121.5	50.5	4.0	1.0	-	4.5	0.5	-	22.5	204.5
	南航船舶	12.0	0.5	-	-	-	5.5	-	-	6.5	24.5
	南・北航船舶	133.5	51.0	4.0	1.0	-	10.0	0.5	-	29.0	229.0
浦賀水道A	北航船舶	1.0	1.0	-	-	-	22.5	-	-	16.5	41.0
	南航船舶	2.0	-	-	-	-	25.5	0.5	-	16.0	44.0
	南・北航船舶	3.0	1.0	-	-	-	48.0	0.5	-	32.5	85.0
浦賀水道B	北航船舶	0.5	0.5	-	-	3.0	6.0	-	-	2.5	12.5
	南航船舶	0.5	-	-	-	3.0	3.5	-	-	-	7.0
	南・北航船舶	1.0	0.5	-	-	6.0	9.5	-	-	2.5	19.5
浦賀水道全体	北航船舶	123.0	52.0	4.0	1.0	3.0	33.0	0.5	-	41.5	258.0
	南航船舶	14.5	0.5	-	-	3.0	34.5	0.5	-	22.5	75.5
	南・北航船舶	137.5	52.5	4.0	1.0	6.0	67.5	1.0	-	64	333.5

※ 令和元年11月20日12:00から11月22日12:00までの48時間観測した総通航隻数に対する一日(24時間)平均の通航隻数

「浦賀水道A」とは浦賀水道航路外西側海域、「浦賀水道B」とは浦賀水道航路外東側海域を指し(「浦賀水道通航図」参照)、これらに「浦賀水道航路」を加えたものを「浦賀水道全体」としている。

浦賀水道通航図 (一日平均通航状況)



※ 令和元年11月20日12:00から11月22日12:00までの48時間観測した
 総通航隻数に対する一日 (24時間) 平均の通航隻数

ロ. 浦賀水道における時間別・方向別船舶の一日平均の通航状況(令和元年度)

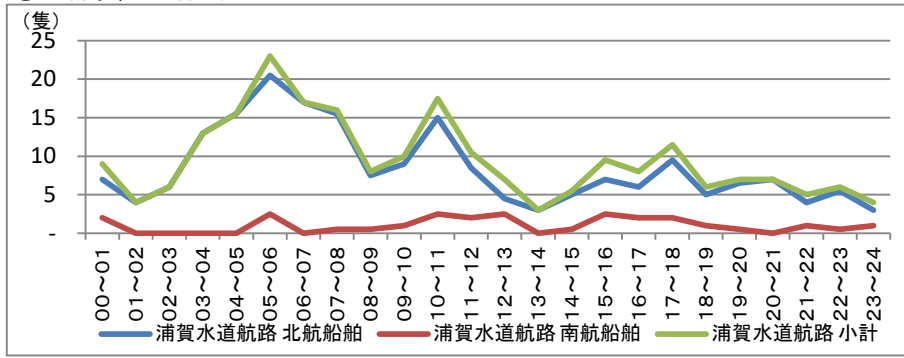
単位：隻

方向別 時間別	浦賀水道航路			浦賀水道A			浦賀水道B			浦賀水道 全体		
	北航船舶	南航船舶	小計	北航船舶	南航船舶	小計	北航船舶	南航船舶	小計	北航船舶 合計	南航船舶 合計	総計
00～01	7.0	2.0	9.0	-	0.5	0.5	-	-	-	7.0	2.5	9.5
01～02	4.0	-	4.0	-	1.5	1.5	0.5	-	0.5	4.5	1.5	6.0
02～03	6.0	-	6.0	0.5	0.5	1.0	-	-	-	6.5	0.5	7.0
03～04	13.0	-	13.0	1.0	-	1.0	-	1.5	1.5	14.0	1.5	15.5
04～05	15.5	-	15.5	0.5	1.0	1.5	-	-	-	16.0	1.0	17.0
05～06	20.5	2.5	23.0	2.5	2.5	5.0	-	-	-	23.0	5.0	28.0
06～07	17.0	-	17.0	1.5	2.5	4.0	0.5	-	0.5	19.0	2.5	21.5
07～08	15.5	0.5	16.0	2.0	13.0	15.0	0.5	-	0.5	18.0	13.5	31.5
08～09	7.5	0.5	8.0	2.5	3.5	6.0	-	2.5	2.5	10.0	6.5	16.5
09～10	9.0	1.0	10.0	2.0	4.5	6.5	-	1.0	1.0	11.0	6.5	17.5
10～11	15.0	2.5	17.5	1.5	0.5	2.0	-	-	-	16.5	3.0	19.5
11～12	8.5	2.0	10.5	3.5	1.0	4.5	0.5	-	0.5	12.5	3.0	15.5
12～13	4.5	2.5	7.0	2.0	5.5	7.5	2.0	1.0	3.0	8.5	9.0	17.5
13～14	3.0	-	3.0	1.5	3.5	5.0	-	1.0	1.0	4.5	4.5	9.0
14～15	5.0	0.5	5.5	8.5	1.5	10.0	4.0	-	4.0	17.5	2.0	19.5
15～16	7.0	2.5	9.5	4.0	2.5	6.5	4.5	-	4.5	15.5	5.0	20.5
16～17	6.0	2.0	8.0	4.0	-	4.0	-	-	-	10.0	2.0	12.0
17～18	9.5	2.0	11.5	-	-	-	-	-	-	9.5	2.0	11.5
18～19	5.0	1.0	6.0	0.5	-	0.5	-	-	-	5.5	1.0	6.5
19～20	6.5	0.5	7.0	1.5	-	1.5	-	-	-	8.0	0.5	8.5
20～21	7.0	-	7.0	0.5	-	0.5	-	-	-	7.5	-	7.5
21～22	4.0	1.0	5.0	-	-	-	-	-	-	4.0	1.0	5.0
22～23	5.5	0.5	6.0	0.5	-	0.5	-	-	-	6.0	0.5	6.5
23～24	3.0	1.0	4.0	0.5	-	0.5	-	-	-	3.5	1.0	4.5
合計	204.5	24.5	229.0	41.0	44.0	85.0	12.5	7.0	19.5	258.0	75.5	333.5

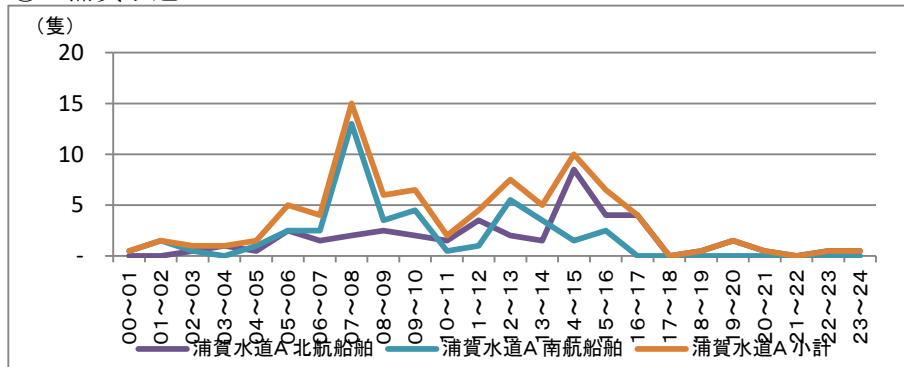
※ 令和元年11月20日12:00から11月22日12:00までの48時間観測した総通航隻数に対する一日（24時間）平均の通航隻数

ハ、浦賀水道における時間別・方向別船舶の一日平均の通航状況（グラフ）

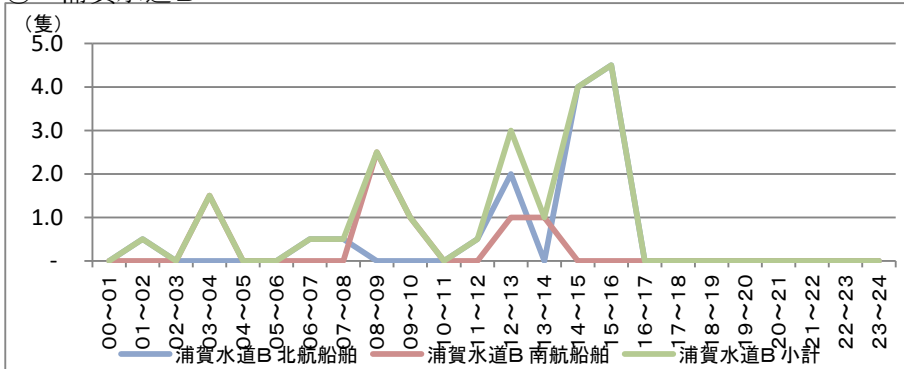
① 浦賀水道航路



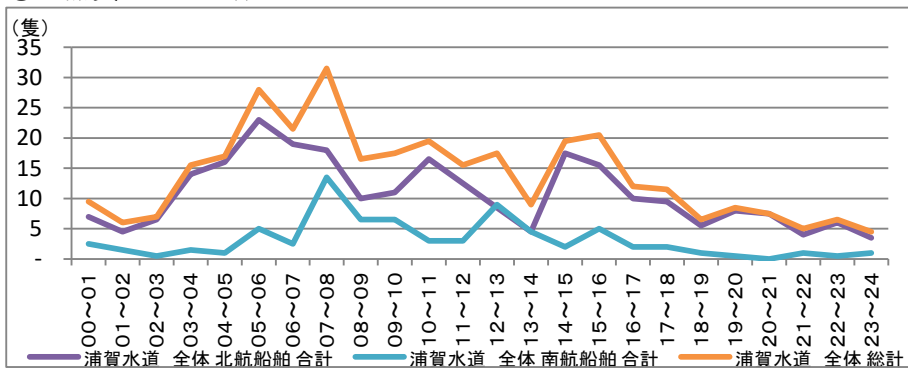
② 浦賀水道A



③ 浦賀水道B



④ 浦賀水道 全体



※ 令和元年11月20日12:00から11月22日12:00までの48時間観測した総通航隻数に対する一日（24時間）平均の通航隻数

(2) 特 定 港

イ. 特定港別船舶入港状況の推移

単位：隻

区分		国籍	年				
			27	28	29	30	元
京 浜	横浜区	日 本	24,283	23,652	23,757	24,660	23,905
		外 国	8,098	7,977	8,203	7,904	7,437
		計	32,381	31,629	31,960	32,564	31,342
	川崎区	日 本	13,429	12,294	12,309	11,996	10,791
		外 国	2,666	2,539	2,349	2,295	2,318
	計	16,095	14,833	14,658	14,291	13,109	
東京区	日 本	4,846	6,991	7,659	7,895	8,021	
	外 国	6,458	5,172	5,295	5,473	5,141	
計	11,304	12,163	12,954	13,368	13,162		
小 計	日 本	42,558	42,937	43,725	44,551	42,717	
	外 国	17,222	15,688	15,847	15,672	14,896	
	計	59,780	58,625	59,572	60,223	57,613	
千 葉	日 本	26,356	26,919	27,346	26,912	26,820	
	外 国	4,281	4,215	4,055	3,736	3,539	
	計	30,637	31,134	31,401	30,648	30,359	
木 更 津	日 本	5,511	4,879	5,242	5,067	5,032	
	外 国	1,106	1,020	1,010	1,015	1,001	
	計	6,617	5,899	6,252	6,082	6,033	
横 須 賀	日 本	25,357	25,630	25,725	24,943	25,305	
	外 国	176	114	95	127	135	
	計	25,533	25,744	25,820	25,070	25,440	
鹿 島	日 本	10,311	9,741	10,341	9,702	11,071	
	外 国	1,677	1,858	1,694	1,789	1,900	
	計	11,988	11,599	12,035	11,491	12,971	
清 水	日 本	7,007	6,928	6,815	7,185	7,351	
	外 国	1,719	1,754	1,699	1,736	1,763	
	計	8,726	8,682	8,514	8,921	9,114	
田子の浦	日 本	1,987	1,881	1,775	1,565	1,505	
	外 国	121	107	110	112	96	
	計	2,108	1,988	1,885	1,677	1,601	
日 立	日 本	1,312	1,336	1,200	1,202	1,013	
	外 国	189	179	173	180	163	
	計	1,501	1,515	1,373	1,382	1,176	
計	日 本	120,399	120,251	122,169	121,127	120,814	
	外 国	26,491	24,935	24,683	24,367	23,493	
	計	146,890	145,186	146,852	145,494	144,307	

ロ. 特定港総トン数別船舶入港状況の推移

単位：隻

区分		年					元
		トン数					
		27	28	29	30		
京 浜	横浜区	100トン未満	1,174	1,079	1,305	2,135	2,009
		100～1,000	19,597	19,078	19,034	19,054	18,363
		1000～10,000	6,414	6,422	6,343	6,372	6,090
		10,000トン以上	5,196	5,050	5,278	5,003	4,880
		計	32,381	31,629	31,960	32,564	31,342
	川崎区	100トン未満	269	7	202	145	167
		100～1,000	9,876	8,932	9,115	8,888	8,119
		1000～10,000	4,653	4,650	4,068	4,008	3,529
		10,000トン以上	1,297	1,244	1,273	1,250	1,294
		計	16,095	14,833	14,658	14,291	13,109
	東京区	100トン未満	44	42	103	60	51
		100～1,000	3,890	4,084	4,418	4,448	4,472
1000～10,000		3,901	4,146	4,261	4,428	4,222	
10,000トン以上		3,469	3,891	4,172	4,432	4,417	
計		11,304	12,163	12,954	13,368	13,162	
小計	100トン未満	1,487	1,128	1,610	2,340	2,227	
	100～1,000	33,363	32,094	32,567	32,390	30,954	
	1,000～10,000	14,968	15,218	14,672	14,808	13,841	
	10,000トン以上	9,962	10,185	10,723	10,685	10,591	
	計	59,780	58,625	59,572	60,223	57,613	
千葉	100トン未満	578	606	630	579	561	
	100～1,000	19,869	20,021	20,351	19,957	20,186	
	1,000～10,000	8,199	8,520	8,376	8,099	7,590	
	10,000トン以上	1,991	1,987	2,044	2,013	2,022	
	計	30,637	31,134	31,401	30,648	30,359	
木更津	100トン未満	118	182	278	199	122	
	100～1,000	4,811	4,239	4,417	4,259	4,326	
	1,000～10,000	873	752	842	917	904	
	10,000トン以上	815	726	715	707	681	
	計	6,617	5,899	6,252	6,082	6,033	
横須賀	100トン未満	381	713	1,646	1,757	1,781	
	100～1,000	19,344	19,542	18,325	17,872	18,036	
	1,000～10,000	5,329	5,061	5,402	4,959	5,140	
	10,000トン以上	479	428	447	482	483	
	計	25,533	25,744	25,820	25,070	25,440	
鹿島	100トン未満	354	344	393	224	382	
	100～1,000	8,211	7,723	8,260	7,785	8,798	
	1,000～10,000	2,511	2,589	2,520	2,536	2,761	
	10,000トン以上	912	943	862	946	1,030	
	計	11,988	11,599	12,035	11,491	12,971	
清水	100トン未満	535	504	509	529	527	
	100～1,000	4,759	4,482	4,288	4,413	4,609	
	1,000～10,000	2,643	2,880	2,765	2,900	2,832	
	10,000トン以上	789	816	952	1,079	1,146	
	計	8,726	8,682	8,514	8,921	9,114	
田子の浦	100トン未満	16	7	9	12	11	
	100～1,000	1,736	1,613	1,529	1,328	1,277	
	1,000～10,000	308	313	292	271	253	
	10,000トン以上	48	55	55	66	60	
	計	2,108	1,988	1,885	1,677	1,601	
日立	100トン未満	4	8	9	19	10	
	100～1,000	655	767	698	628	549	
	1,000～10,000	389	287	253	347	212	
	10,000トン以上	453	453	413	388	405	
	計	1,501	1,515	1,373	1,382	1,176	
計	100トン未満	3,473	3,492	5,084	5,659	5,621	
	100～1,000	92,748	90,481	90,435	88,632	88,735	
	1,000～10,000	35,220	35,620	35,122	34,837	33,533	
	10,000トン以上	15,449	15,593	16,211	16,366	16,418	
	計	146,890	145,186	146,852	145,494	144,307	

2. 指導・取締り

東京湾における海上交通安全法条項別指導・取締り状況の推移

単位：件

年	区分	指導・取締り事項	航路航行義務違反	速力制限違反	行先表示違反	航路への横断制限違反又は出入又は	びよう泊禁止違反	浦賀航行義務違反 水道航路右側	中一方通航義務違反 ノ瀬航路	巨大船等の通報義務違反	巨大船等の指示違反	危険防止のための交通制限違反	燈火又は標識の不表示	無許可・無届出工事等	計
H27	取締り件数	送致	2	8	0	0	0	9	2	0	0	0	0	0	21
		警告	1	0	0	0	0	1	0	0	0	0	0	0	2
		小計	3	8	0	0	0	10	2	0	0	0	0	0	23
H28	取締り件数	送致	1	15	0	0	0	19	4	0	0	0	0	0	39
		警告	1	0	0	0	0	1	0	0	0	0	0	0	2
		小計	2	15	0	0	0	20	4	0	0	0	0	0	41
H29	取締り件数	送致	2	28	0	0	0	30	4	0	0	0	0	0	64
		警告	2	20	0	0	0	22	1	0	0	0	0	0	45
		小計	4	48	0	0	0	52	5	0	0	0	0	0	109
H30	取締り件数	送致	1	21	0	0	0	22	2	0	0	0	0	0	46
		警告	0	1	0	0	0	4	0	0	0	0	0	0	5
		小計	1	22	0	0	0	26	2	0	0	0	0	0	51
R1	取締り件数	送致	-	6	0	0	0	5	2	0	0	0	0	0	13
		警告	0	5	0	0	0	3	3	0	0	0	0	0	11
		小計	0	11	0	0	0	8	5	0	0	0	0	0	24

IV 港長業務



特定港別港務実績（元年）

単位：件

港（区） 区分		京 浜			千 葉	木更津	横須賀	鹿 島	清 水	田子の浦	日 立	計 （管区）
		横 浜	川 崎	東 京								
船舶交通の制限又は禁止		17	-	9	6	1	2	-	2	-	-	37
停泊場所の指定		6,425	1,266	2,632	3,876	12	3	1,166	945	-	26	16,351
港内交通に関する許可件数	入出港届省略	517	48	178	84	108	815	48	155	-	-	1,953
	港内移動	1	-	-	-	-	-	-	-	-	-	1
	危険物荷役運搬	8,242	8,460	6,741	19,134	297	203	4,196	1,914	309	183	49,679
	港内工事作業	658	203	781	462	176	89	97	97	41	34	2,638
	港内行事	108	14	163	43	11	73	4	62	5	6	489
	竹木材荷卸	-	-	-	-	-	-	-	-	-	-	-
	いかだ運行けい留	-	-	-	-	-	-	-	-	-	-	-
	その他	132	-	510	148	-	257	12	-	-	-	1,059
小 計		9,658	8,725	8,373	19,871	592	1,437	4,357	2,228	355	223	55,819
港内交通整理のための届出受理件数		47,999	25,652	40,271	60,911	10,656	3,784	21,471	10,525	2,539	2,688	226,496
計		64,099	35,643	51,285	84,664	11,261	5,226	26,994	13,700	2,894	2,937	298,703

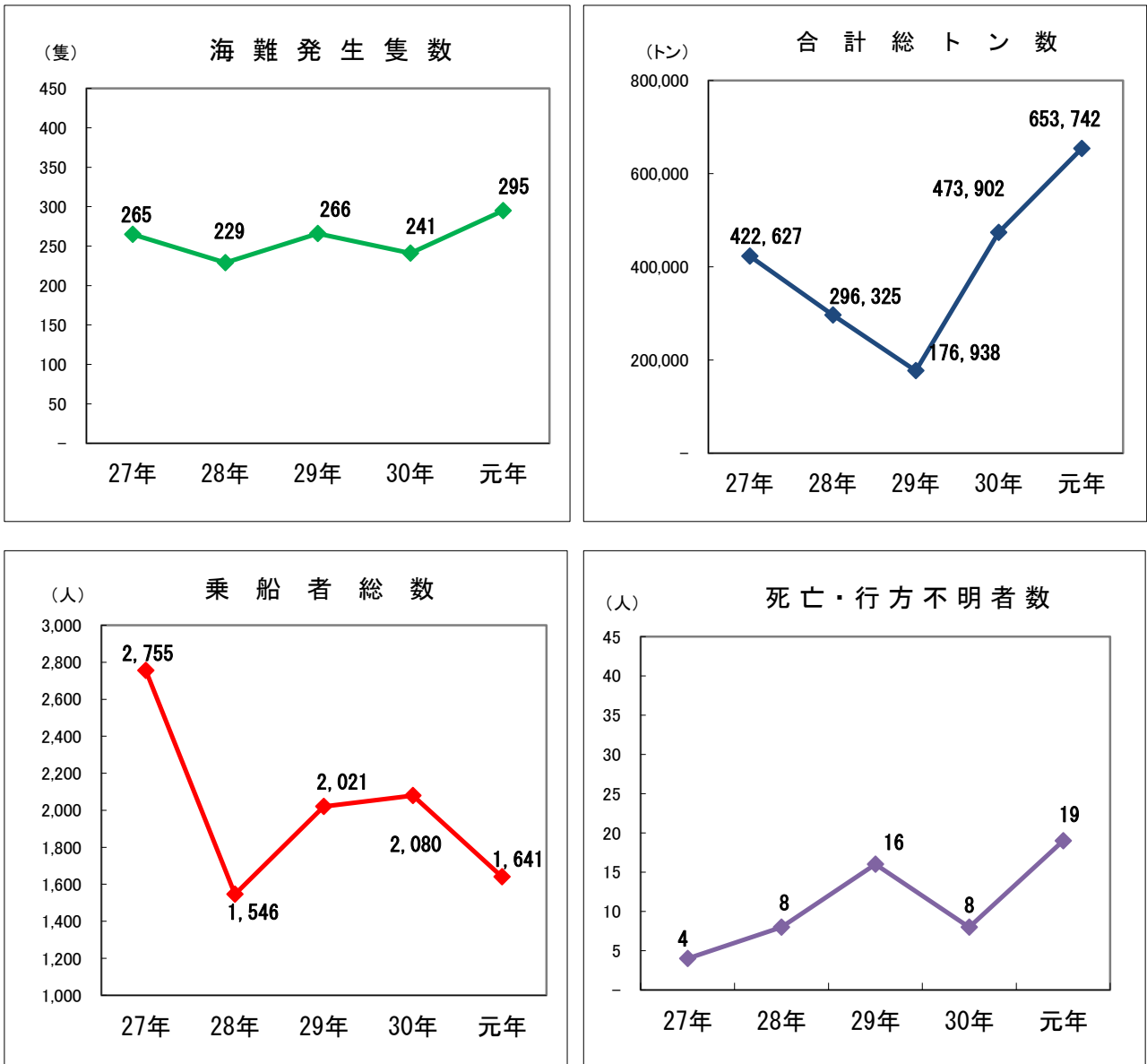
V 海難・救助



1. 海難

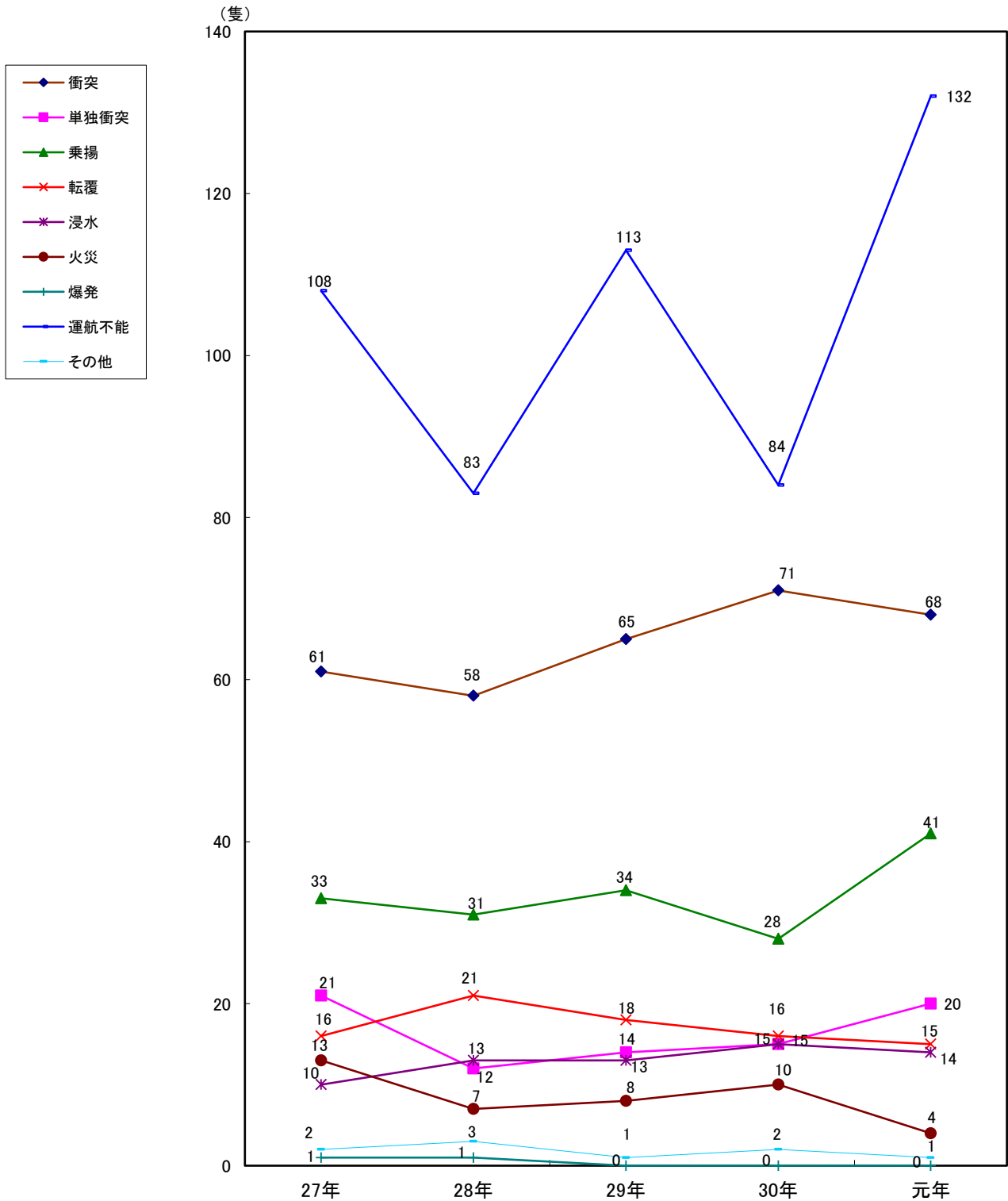
海難のデータは、過去のデータとの比較分析を行う必要から平成29年までの計上方法（民間救助機関のみによる救助を除く）による数値を使用しています。

(1) 船舶海難発生状況の推移(平成27年～令和元年)



	海難発生隻数	合計総トン数	乗船者総数	死亡・行方不明者数
27年	265	422,627	2,755	4
28年	229	296,325	1,546	8
29年	266	176,938	2,021	16
30年	241	473,902	2,080	8
元年	295	653,742	1,641	19

(2) 海難種別船舶海難発生状況の推移(平成27年～令和元年)



	衝突	単独衝突	乗揚	転覆	浸水	火災	爆発	運航不能	その他	計
27年	61	21	33	16	10	13	1	108	2	265
28年	58	12	31	21	13	7	1	83	3	229
29年	65	14	34	18	13	8	0	113	1	266
30年	71	15	28	16	15	10	0	84	2	241
元年	68	20	41	15	14	4	0	132	1	295

(3) 船舶用途別船舶海難発生状況の推移

単位：隻

年	海難種別			乗	転	浸	火	爆	運航不能	その他	計
	用途	衝突	単独衝突								
27	貨物船	15	7	4	-	2	5	-	15	-	48
	タンカー	5	2	2	-	-	-	-	4	-	13
	旅客船	1	-	2	-	-	1	-	-	-	4
	作業船	3	-	-	1	-	-	-	-	-	4
	漁船	13	2	5	2	3	3	-	11	1	40
	遊漁船	5	-	-	-	-	-	-	3	-	8
	プレジャーボート	12	6	19	13	4	4	-	70	1	129
その他	7	4	1	-	1	-	1	5	-	19	
	計	61	21	33	16	10	13	1	108	2	265
28	貨物船	10	7	4	-	1	1	-	5	-	28
	タンカー	12	1	-	-	-	-	1	2	-	16
	旅客船	4	2	1	1	-	3	-	3	-	14
	作業船	-	-	1	-	2	-	-	-	-	3
	漁船	7	-	4	5	2	3	-	5	-	26
	遊漁船	5	-	1	-	-	-	-	1	-	7
	プレジャーボート	18	1	19	14	7	-	-	62	3	124
その他	2	1	1	1	1	-	-	5	-	11	
	計	58	12	31	21	13	7	1	83	3	229
29	貨物船	11	6	5	-	-	3	-	4	-	29
	タンカー	5	-	1	-	1	-	-	4	-	11
	旅客船	-	2	1	-	-	-	-	2	-	5
	作業船	2	-	-	-	-	-	-	-	-	2
	漁船	13	-	1	6	-	3	-	10	-	33
	遊漁船	9	2	1	-	-	2	-	1	-	15
	プレジャーボート	19	3	23	11	9	-	-	78	1	144
その他	6	1	2	1	3	-	-	14	-	27	
	計	65	14	34	18	13	8	-	113	1	266
30	貨物船	22	9	4	-	-	-	-	9	-	44
	タンカー	3	-	4	-	-	1	-	1	-	9
	旅客船	2	3	1	-	-	-	-	2	-	8
	作業船	1	-	-	-	-	1	-	-	-	2
	漁船	9	1	2	7	2	1	-	9	1	32
	遊漁船	6	1	1	-	1	1	-	1	-	11
	プレジャーボート	19	1	13	7	11	5	-	59	1	116
その他	9	-	3	2	1	1	-	3	-	19	
	計	71	15	28	16	15	10	-	84	2	241
元	貨物船	22	5	7	-	-	2	-	16	-	52
	タンカー	14	3	5	-	-	-	-	4	-	26
	旅客船	1	4	3	-	1	-	-	1	-	10
	作業船	2	-	-	-	-	-	-	2	-	4
	漁船	5	-	-	5	4	1	-	19	1	35
	遊漁船	4	2	-	-	-	-	-	4	-	10
	プレジャーボート	11	1	24	10	8	1	-	78	-	133
その他	9	5	2	-	1	-	-	8	-	25	
	計	68	20	41	15	14	4	-	132	1	295

(4) 原因別船舶海難発生状況の推移

単位：隻

年	海難種別 原因	衝	単	乗	転	浸	火	爆	運	そ	計
		突	独 衝 突	揚	覆	水	災	発	航 不 能	の 他	
27	運航の過誤	50	19	32	15	5	1	-	58	1	181
	機関取扱	-	-	-	-	-	-	-	19	-	19
	積載	-	-	-	-	-	-	-	-	-	-
	火気・可燃物	-	-	-	-	-	2	-	-	-	2
	材質・構造	2	-	-	-	3	-	-	13	-	18
	不可抗力等 その他	9	2	1	1	-	3	1	12	-	29
	計	61	21	33	16	10	13	1	108	2	265
28	運航の過誤	50	11	30	18	9	-	-	38	3	159
	機関取扱	-	-	-	-	1	-	-	19	-	20
	積載	-	-	-	-	-	-	-	-	-	-
	火気・可燃物	-	-	-	-	-	2	1	-	-	3
	材質・構造	-	-	-	-	2	1	-	7	-	10
	不可抗力等 その他	8	1	1	1	1	3	-	13	-	28
	計	58	12	31	21	13	7	1	83	3	229
29	運航の過誤	55	14	33	14	9	-	-	50	1	176
	機関取扱	-	-	-	-	-	-	-	21	-	21
	積載	-	-	-	-	-	-	-	-	-	-
	火気・可燃物	-	-	-	-	-	-	-	-	-	-
	材質・構造	-	-	-	-	2	-	-	6	-	8
	不可抗力等 その他	9	-	-	3	1	2	-	24	-	39
	計	65	14	34	18	13	8	-	113	1	266
30	運航の過誤	56	13	28	13	5	-	-	39	1	155
	機関取扱	-	-	-	-	2	-	-	15	-	17
	積載	-	-	-	1	-	-	-	-	-	1
	火気・可燃物	-	-	-	-	-	2	-	-	-	2
	材質・構造	-	-	-	-	3	-	-	4	-	7
	不可抗力等 その他	15	-	-	-	2	1	-	18	-	36
	計	71	15	28	16	15	10	-	84	2	241
元	運航の過誤	56	17	38	12	9	-	-	52	-	184
	機関取扱	-	-	-	-	-	-	-	32	-	32
	積載	-	-	-	-	-	-	-	-	-	-
	火気・可燃物	-	-	-	-	-	2	-	-	-	2
	材質・構造	-	-	-	-	-	-	-	7	-	7
	不可抗力等 その他	12	3	3	3	3	-	-	33	-	57
	計	68	20	41	15	14	4	-	132	1	295

2. 救 助

(1) 船舶の救助状況の推移

単位：隻

区分 \ 年	27	28	29	30	元
海難発生隻数	265	229	266	241	295
当庁救助	38	35	52	29	49
協力救助	9	15	8	15	17
当庁以外救助	93	83	104	75	91
自力入港	91	71	82	101	104
全損・行方不明	34	25	20	21	34

(2) 海難船舶乗船者の救助状況の推移

単位：人

区分 \ 年	27	28	29	30	元
乗船者総数	2,755	1,546	2,021	2,080	1,641
当庁救助	114	141	91	84	122
協力救助	36	129	16	71	32
当庁以外救助	444	204	377	278	270
自力入港	2,157	1,064	1,521	1,639	1,198
死亡・行方不明	4	8	16	8	19

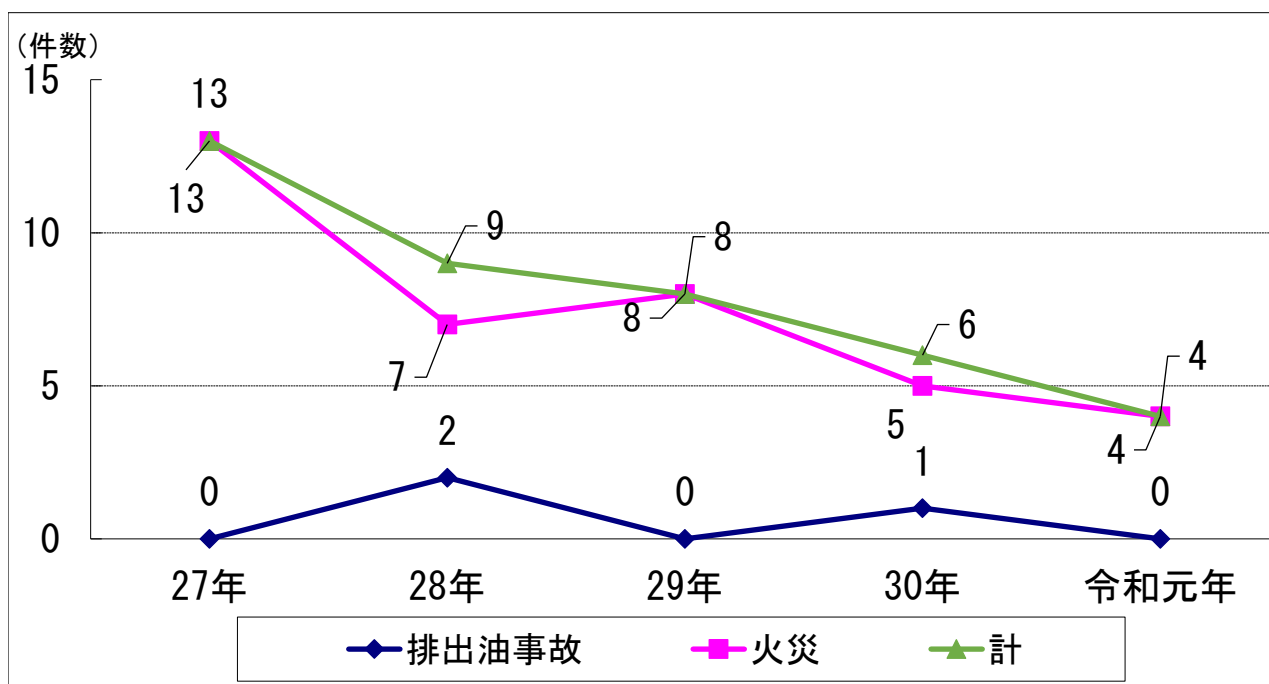
VI 海上防災



1. 海上災害発生状況の推移

単位: 件

年	区分 国籍	排出油事故 (10キロリットル以上)			火災			計(管区)		
		日本	外国	小計	日本	外国	小計	日本	外国	計
27		-	-	0	9	4	13	9	4	13
28		2	-	2	6	1	7	8	1	9
29		-	-	0	4	4	8	4	4	8
30		1	-	1	5	-	5	6	-	6
元		-	-	0	2	2	4	2	2	4



2. 管区内における防災資機材保有の現状

(令和2年3月31日現在)

(1) 管内部署が保有する油防除資機材

東京湾内

品名 \ 部署	横浜	川崎	東京	千葉	木更津	横須賀	三本部 防除基地	合計
油回収装置(基)	4	-	-	2	-	2	1	9
高粘度油回収ネット(式)	7	-	1	2	-	2	-	12
オイルフェンス(m)	1,020	100	200	260	-	200	1,320	3,100
油吸着材(kg)	1,052	184	314	463	281	1,417	211	3,922
油処理剤(L)	7,650	1,134	756	1,296	612	648	-	12,096

東京湾外

品名 \ 部署	茨城	鹿島	銚子	勝浦	下田	清水	御前崎	湘南	小笠原	合計
油回収装置(基)	-	2	-	-	-	2	-	-	-	4
高粘度油回収ネット(式)	-	-	1	-	2	1	1	-	-	5
オイルフェンス(m)	-	200	-	-	-	400	300	-	-	900
油吸着材(kg)	216	258	379	168	418	343	133	68	406	2,389
油処理剤(L)	864	3,186	1,332	324	2,592	1,548	1,458	198	558	12,060

(2) 管内の行政機関及び民間企業が保有する油防除資機材(除く海上保安庁保有資機材)

資機材等 \ 海域	東京湾内	東京湾外	合計
油回収船(隻)	8	3	11
油回収装置(基)	65	8	73
オイルフェンス展張船(隻)	25	3	28
高粘度油回収ネット(式)	12	7	19
オイルフェンス(m)	102,302	50,724	153,026
油吸着材(kg)	90,317	55,551	145,868
油処理剤(L)	209,758	75,671	285,429
油ゲル化剤(kg)	5,701	2,224	7,925

VI 通 信



1. 海上安全情報の提供

(1) 航行警報放送の現状

通 信 所 名 識 別 信 号	使用周波数	放 送 開 始 時 刻	
第三管区海上保安本部 よこはまほあん	156.8MHz 156.6MHz	情報入手 直後	10:20, 16:20
第三管区海上保安本部 ナブテックス I 局	518kHz	緊急情報 は随時	02:20, 06:20, 10:20, 14:20, 18:20, 22:20
	424kHz		01:34, 05:34, 09:34, 13:34, 17:34, 21:34

(2) 地方海上警報・予報放送の現状

通 信 所 名 識 別 信 号	地 方 海 上 警 報		地 方 海 上 予 報	
	使用周波数	放送開始時刻	使用周波数	放送開始時刻
第三管区海上保安本部 よこはまほあん	156.8MHz 156.6MHz	情報入手直後		
第三管区海上保安本部 ナブテックス I 局	518kHz	定時放送時間 02:20, 06:20, 10:20 14:20, 18:20, 22:20 緊急情報は随時	518kHz	10:20, 22:20
	424kHz	定時放送時間 01:34, 05:34, 09:34 13:34, 17:34, 21:34 緊急情報は随時	424kHz	09:34, 21:34

2. 情報収集

(1) 海難通信取扱状況の推移

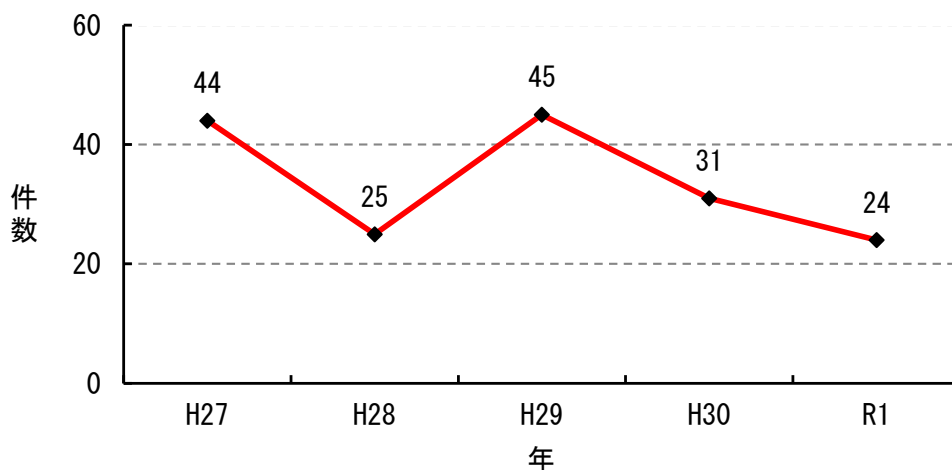
イ. 遭難通信取扱状況

単位：件

通信所	区分 年	遭 難 通 信					
		2182kHz	ch16	DSC	NBDP	その他	計(管区)
陸上	H27	-	-	20 (6)	-	-	20 (6)
	H28	-	-	17 (16)	-	-	17 (16)
	H29	-	2 (0)	18 (8)	-	-	20 (8)
	H30	-	-	11 (7)	-	-	11 (7)
	R1	-	-	-	-	-	0 -
船艇	H27	-	8 (5)	16 (7)	-	-	24 (12)
	H28	-	3 (0)	5 (2)	-	-	8 (2)
	H29	-	1 (1)	24 (19)	-	-	25 (20)
	H30	-	1 (0)	19 (9)	-	-	20 (9)
	R1	-	2 (2)	21 (9)	-	1 (0)	24 (11)
計(管区)	H27	-	8 (5)	36 (13)	-	-	44 (18)
	H28	-	3 (0)	22 (18)	-	-	25 (18)
	H29	-	3 (1)	42 (27)	-	-	45 (28)
	H30	-	1 (0)	30 (16)	-	-	31 (16)
	R1	-	2 (2)	21 (9)	-	1 (0)	24 (11)

() 内は取扱件数のうち、海難以外のものの件数(遭難警報等の誤発射又は不明等)

ロ. 遭難通信取扱件数の推移 (管区合計件数)



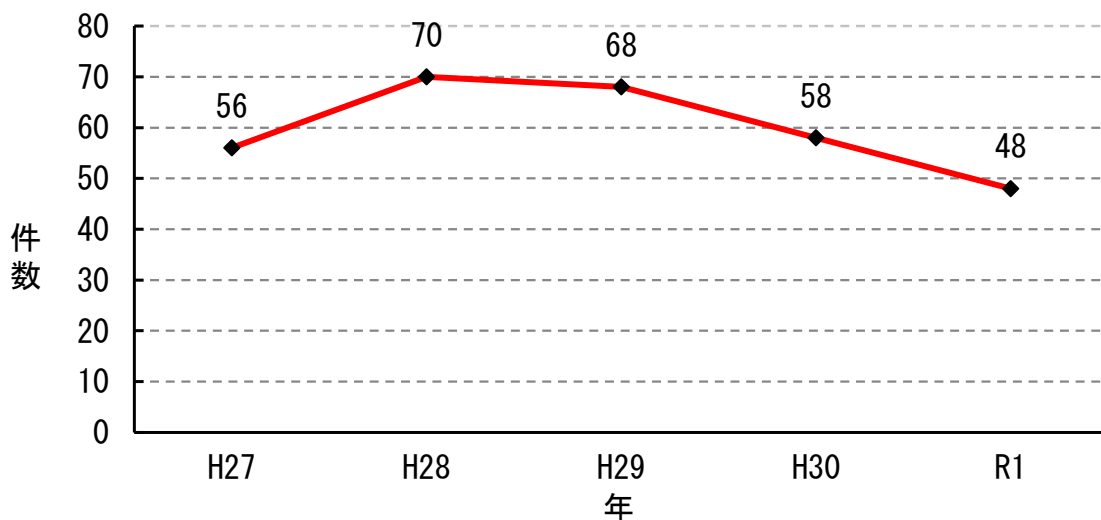
八. 緊急通信取扱状況

単位：件

通信所	区分 年	緊急通信					
		2182kHz	ch16	DSC	NBDP	その他	計(管区)
陸上	H27	-	52 (17)	-	-	-	52 (17)
	H28	-	65 (18)	-	-	-	65 (18)
	H29	-	64 (20)	-	-	-	64 (20)
	H30	-	50 (0)	-	-	-	50 (0)
	R1	-	39 (5)	-	-	-	39 (5)
船艇	H27	-	-	4 (4)	-	-	4 (4)
	H28	-	5 (0)	-	-	-	5 (0)
	H29	-	4 (4)	-	-	-	4 (4)
	H30	-	7 (0)	1 (1)	-	-	8 (1)
	R1	-	9 (0)	-	-	-	9 (0)
計(管区)	H27	-	52 (17)	4 (4)	-	-	56 (21)
	H28	-	70 (18)	-	-	-	70 (18)
	H29	-	68 (24)	-	-	-	68 (24)
	H30	-	57 (0)	1 (1)	-	-	58 (0)
	R1	-	48 (5)	-	-	-	48 (5)

() 内は取扱件数のうち、海難以外のものの件数(遭難警報等の誤発射又は不明等)

二. 緊急通信取扱件数の推移 (管区合計件数)



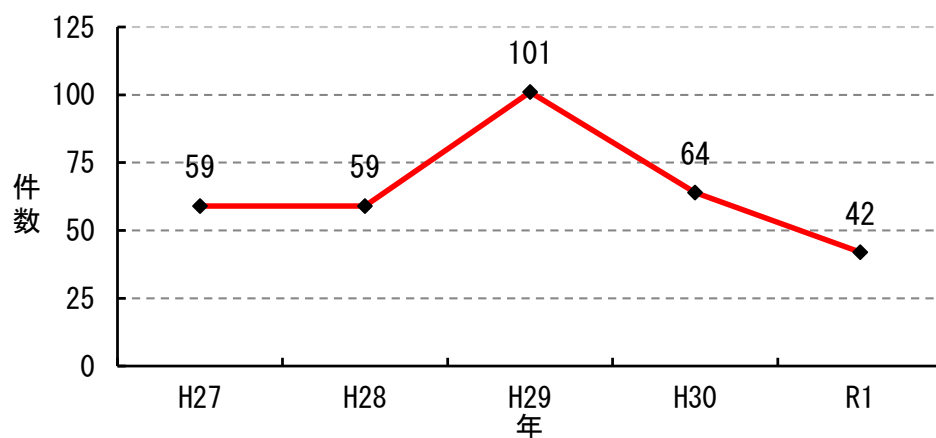
ホ. 要急通信取扱状況

単位：件

通信所	区分 年	要 急 通 信					計(管区)
		2182kHz	ch16	DSC	NBDP	その他	
陸上	H27	-	58	-	-	-	58
	H28	-	59	-	-	-	59
	H29	-	101	-	-	-	101
	H30	-	64	-	-	-	64
	R1	-	42	-	-	-	42
船艇	H27	-	1	-	-	-	1
	H28	-	-	-	-	-	0
	H29	-	-	-	-	-	0
	H30	-	-	-	-	-	0
	R1	-	-	-	-	-	0
計(管区)	H27	-	59	-	-	-	59
	H28	-	59	-	-	-	59
	H29	-	101	-	-	-	101
	H30	-	64	-	-	-	64
	R1	-	42	-	-	-	42

注・要急通信とは、海難発生等の内容でありながら遭難信号等を前置せず、一般通信として取り扱うもの。

へ. 要急通信取扱件数の推移 (管区合計件数)



(2) 遭難周波数の聴守の現状

区分 通信所	業務内容	遭 難 周 波 数			
		2,182kHz	156.8MHz	DSC	NBDP
第三管区海上保安本部	遭難周波数の聴守	—	○	○	—

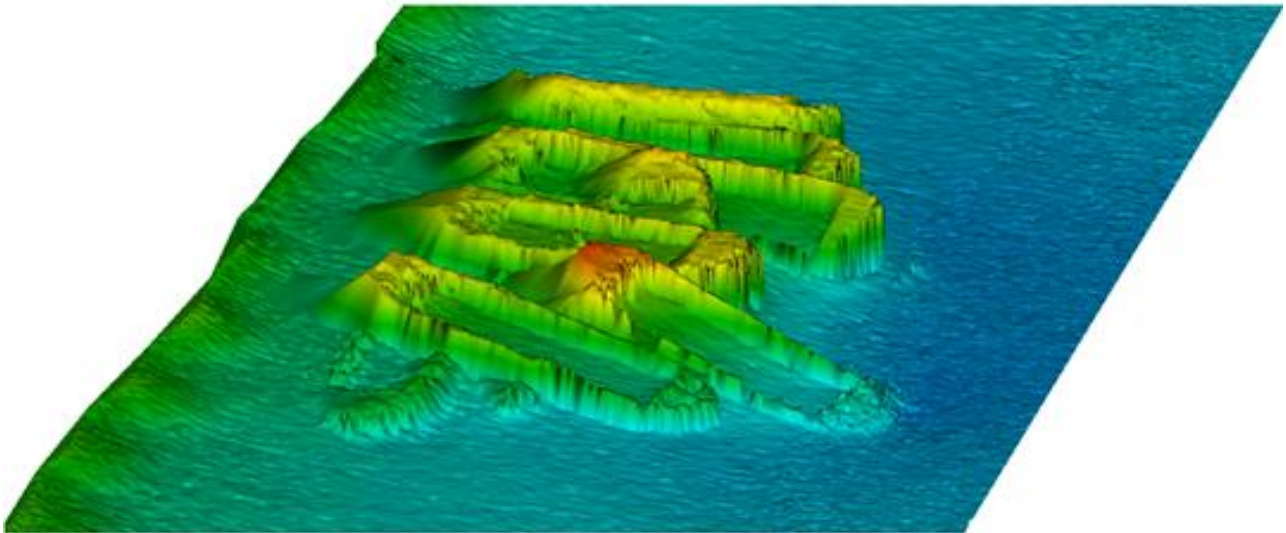
注：行動中の巡視船においても遭難周波数の聴守及び遭難電波の方位測定を行う。

(3) 118番通報の状況（令和元年）

単位：件

月 項目	船舶海難	人身事故	警備救難 情報提供	即断等	合 計
1月	8	8	7	13,129	13,152
2月	9	8	9	12,150	12,176
3月	6	3	15	15,205	15,229
4月	9	11	19	15,375	15,414
5月	16	10	40	16,683	16,749
6月	15	6	21	16,414	16,456
7月	12	14	33	18,511	18,570
8月	24	32	34	18,154	18,244
9月	17	20	53	18,833	18,923
10月	7	14	36	18,954	19,011
11月	14	9	15	16,863	16,901
12月	10	12	15	16,640	16,677
合 計	147	147	297	196,911	197,502

VIII 海洋情報



1. 海洋調査

(1) 水路測量

単位：回

区分		年	27	28	29	30	元
		港湾測量	-	-	-	-	-
沿岸測量		-	1	-	-	1	
補正測量	直営	8	1	3	3	3	
	共同	4	5	2	7	2	
	6条許可	5	7	14	9	8	
	26条受託	3	2	3	3	1	
	小計	20	15	22	22	14	
沿岸防災情報図測量		-	-	-	-	-	
総計		20	16	22	22	15	
補正測量以外の6条許可		56	51	56	59	51	

(2) 海象観測

単位：回

事項		年	27	28	29	30	元
		潮汐観測	6	6	6	6	6
沿岸流観測	三管内	4	1	4	4	4	
水温観測	本州東方	-	-	-	-	-	
	本州南方	-	-	-	-	-	
漂流予測検証観測	三管内	1	1	1	1	1	
放射能調査	横須賀	4	4	4	4	4	

(3) 海底火山調査

単位：回

海底火山名 \ 年	27	28	29	30	元
明 神 礁	4	7	24(6)	13	7
北 福 徳 堆	1	2	3	1	2
福 徳 岡 ノ 場	10	3(1)	3(2)	1	2
南 日 吉 海 山	2	2	3	1	2
日 光 海 山	2	2	3	1	2
海 徳 海 山	2	2	3	1	2
海 形 海 山	2	2	3	1	2
手 石 海 丘	1	2	2	1	1
噴 火 浅 根	1	2(1)	3(1)	1	2

() 内の数は観測回数のうち変色水等の火山活動が確認された回数

2. 水路情報

(1) 管区水路通報・管区航行警報

単位：件

事項	年 区分	27		28		29		30		元	
		水路通報	航行警報	水路通報	航行警報	水路通報	航行警報	水路通報	航行警報	水路通報	航行警報
水深		55	40	134	40	204	39	105	23	160	15
自然現象		3	2	2	4	2	-	7	1	2	-
漂流物等		-	70	-	76	-	86	-	26	-	40
航路標識		170	103	391	81	439	88	457	107	508	182
訓練・試験		252	134	320	156	309	163	332	144	347	169
港湾施設		127	-	157	3	272	-	422	4	562	-
海底施設		9	-	12	4	13	1	11	-	24	-
海洋施設		-	-	2	-	2	-	-	-	-	-
海洋調査		186	1	1,457	3	1,227	2	1,317	1	1,356	6
えい航		12	12	30	13	48	13	45	35	49	23
制限・禁止		29	16	29	9	30	3	35	-	41	9
協力依頼		-	2	-	1	-	-	-	4	-	-
漁業		18	-	39	3	10	-	15	-	21	-
目標物		-	-	-	-	9	-	1	-	-	-
出版		-	-	-	-	-	-	-	-	-	-
その他		102	36	80	16	86	35	96	-	152	24
合計		963	416	2,653	409	2,651	430	2,843	345	3,222	468

(2) 水路図誌

① 令和元年刊行分

種 別	刊行月	新・改	番 号	図 名 等	縮 尺	図 積
海図	2月	改版	W1081	浦賀水道	1/2.5万	全紙
		"	JP1081	URAGA SUIDO	"	"
		"	W1062	東京湾中部	1/5万	"
		"	JP1062	MIDDLE PART OF TOKYO WAN	"	"
		"	W55	館山湾及付近 (分図)館山港	1/2.3万 1/1.2万	"
		"	W90	東京湾	1/10万	"
		"	JP90	TOKYO WAN	"	"
	3月	"	W1065	京浜港東京	1/1.5万	"
		"	JP1065	KEIHIN KO TOKYO	"	"
	5月	"	W1356	西之島	1/2.5万	1/2
	11月	"	W1085	京浜港根岸	1/1.1万	全紙
		"	JP1085	KEIHIN KO NEGISHI	"	"
		"	W66	京浜港横浜	"	"
		"	JP66	KEIHIN KO YOKOHAMA	"	"
	12月	"	W67	京浜港川崎	"	"
"		JP67	KEIHIN KO KAWASAKI	"	"	
特殊書誌	3月	新刊	781	平成32年 潮汐表		A4
	7月	"	683	令和2年 天測略暦		"
	8月	"	681	令和2年 天測暦		"
	12月	改版	900	水路図誌目録		A3
		"	901	CATALOGUE of CHARTS and PUBLICATIONS		"
水路誌	2月	改版	101追	本州南・東岸水路誌 追補第5		A4
		"	301 Sup.	Sailing Directions for South and East Coasts of Honshu - Supplement No.4		"
	12月	"	301 Sup.	Sailing Directions for South and East Coasts of Honshu - Supplement No.5		"

② 刊行数

		年	27	28	29	30	元
海 図	港泊図	新刊	-	-	1	-	-
		改版	10	6	14	28	13
	海岸図	新刊	-	-	-	-	-
		改版	-	-	2	9	4
	航海図	新刊	-	-	-	-	-
		改版	-	-	-	-	-
	電子海図	新刊	-	-	1	-	-
		改版	-	-	-	-	3
基 本 図	大海陸の 棚基本図	新刊	-	-	-	1	1
		改版	-	-	-	-	3
	沿岸の 基本図	新刊	-	-	-	-	-
		改版	-	-	-	-	-
特 殊 図	新刊	-	-	-	-	-	
	改版	3	-	-	1	2	

(3) 沿岸防災情報図

		年	27	28	29	30	元
沿 岸 防 災 情 報 図	新刊	-	-	-	-	-	
	改版	-	-	-	-	-	

(4) 水路図誌等利用許諾件数

年	27	28	29	30	元
件 数	6	7	5	6	6

(5) 海の相談室相談件数

年	27	28	29	30	元
件 数	156	149	100	74	47

IX 航路標識



1. 所管航路標識の推移

単位：基

区分		年度	27	28	29	30	元
光 波 標 識	灯 台	237	235	232	230	229	
	灯 標	89	89	89	89	89	
	照 射 灯	4	4	4	4	4	
	導 灯	8	7	7	7	6	
	指 向 灯	6	6	6	6	6	
	灯 浮 標	121	120	120	120	120	
	浮 標	8	7	7	7	7	
小 計		473	468	465	463	461	
電 波 標 識	ディファレンシャルGPS局	4	4	4	4	0	
	レータビコン	6	4	4	4	3	
	AIS 信号所	1	1	2	2	2	
	小 計	11	9	10	10	5	
そ の 他	船舶通航信号所	6	6	2	2	2	
	小 計	6	6	2	2	2	
計 (管区)		490	483	477	475	468	
全 国		5,299	5,262	5,251	5,213	5,163	
全 国 比 (%)		9.2	9.2	9.1	9.1	9.1	

2. 航路標識整備の推移

単位：件

区分		年度	27	28	29	30	元
新 設	灯 台 等	1	0	0	0	0	
	灯 浮 標	0	0	0	0	0	
	電 波 標 識	0	0	0	0	0	
	計 (管区)	1	0	0	0	0	
改 良 改 修	灯 台 等	27	14	14	32	38	
	灯 浮 標	37	29	33	30	40	
	電 波 標 識	5	8	7	14	3	
	計 (管区)	69	51	54	76	81	

注：各年度、補正予算含む。

3. 気象の情報提供

○電話によるもの

通 報 場 所	電話番号	通 報 時 刻	通 報 事 項
第三管区海上保安本部	045-227-1177	随 時	野島埼灯台・洲埼灯台・劔埼灯台・観音埼レーダー施設・本牧信号所・十号地信号所・海ほたるレーダー施設・第二海堡灯台・浦賀水道航路中央第一号AIS信号所における観測時刻・観測場所・風向・風速及び野島埼灯台・観音埼レーダー施設における気圧並びに野島埼灯台・浦賀水道航路中央第一号AIS信号所における波高
茨城海上保安部	029-264-0177	随 時	勝浦灯台・犬吠埼灯台・鹿島船舶通航信号所・磯埼灯台・塩屋埼灯台における観測時刻・観測場所・風向・風速及び犬吠埼灯台・塩屋埼灯台における気圧並びに犬吠埼灯台における波高
銚子海上保安部	0479-20-0177	随 時	野島埼灯台・勝浦灯台・犬吠埼灯台・鹿島船舶通航信号所・磯埼灯台における観測時刻・観測場所・風向・風速及び野島埼灯台・犬吠埼灯台における気圧・波高
下田海上保安部	0558-27-3177	随 時	御前埼灯台・石廊埼灯台・神子元島灯台・神津島灯台・伊豆大島灯台・劔埼灯台・八丈島灯台における観測時刻・観測場所・風向・風速及び石廊埼灯台における気圧並びに八丈島灯台における波高
清水海上保安部	054-355-0177	随 時	大王埼灯台・舞阪灯台・御前埼灯台・石廊埼灯台・神子元島灯台における観測時刻・観測場所・風向・風速及び石廊埼灯台・大王埼灯台における気圧並びに大王埼灯台における波高
横浜船舶通航信号所 (東京湾海上交通センター)	046-844-4521	随 時	伊豆大島灯台・洲埼灯台・劔埼灯台・観音埼レーダー施設・本牧信号所・十号地信号所・浦賀水道航路中央第一号AIS信号所における観測時刻・観測場所・風向・風速及び観音埼レーダー施設における気圧並びに浦賀水道航路中央第一号AIS信号所における波高

○インターネット・ホームページによるもの

通 報 場 所	インターネットホームページアドレス	通報時刻	通 報 事 項
第三管区海上保安本部	https://www6.kaiho.mlit.go.jp/03kanku/	随 時	大王埼灯台・舞阪灯台・御前埼灯台・石廊埼灯台・神子元島灯台・神津島灯台・八丈島灯台・伊豆大島灯台・釧埼灯台・観音埼レーダー施設・第二海堡灯台・本牧信号所・十号地信号所・海ほたるレーダー施設・洲埼灯台・野島埼灯台・勝浦灯台・犬吠埼灯台・鹿島船舶通航信号所・磯埼灯台・塩屋埼灯台・浦賀水道航路中央第一号AIS信号所における観測時刻・観測場所・風向・風速及び大王埼灯台・石廊埼灯台・観音埼レーダー施設・野島埼灯台・犬吠埼灯台・塩屋埼灯台における気圧並びに大王埼灯台・八丈島灯台・野島埼灯台・犬吠埼灯台・浦賀水道航路中央第一号AIS信号所における波高
茨城海上保安部	https://www6.kaiho.mlit.go.jp/03kanku/ibaraki/	随 時	勝浦灯台・犬吠埼灯台・鹿島船舶通航信号所・磯埼灯台・塩屋埼灯台における観測時刻・観測場所・風向・風速及び犬吠埼灯台・塩屋埼灯台における気圧並びに犬吠埼灯台における波高
千葉海上保安部	https://www6.kaiho.mlit.go.jp/03kanku/chiba/	随 時	野島埼灯台・洲埼灯台・釧埼灯台・観音埼レーダー施設・第二海堡灯台・本牧信号所・海ほたるレーダー施設・十号地信号所・浦賀水道航路中央第一号AIS信号所における観測時刻・観測場所・風向・風速及び野島埼灯台・観音埼レーダー施設における気圧並びに野島埼灯台・浦賀水道航路中央第一号AIS信号所における波高
銚子海上保安部	https://www6.kaiho.mlit.go.jp/03kanku/choshi/	随 時	野島埼灯台・勝浦灯台・犬吠埼灯台・鹿島船舶通航信号所・磯埼灯台における観測時刻・観測場所・風向・風速及び野島埼灯台・犬吠埼灯台における気圧・波高
東京海上保安部	https://www6.kaiho.mlit.go.jp/03kanku/tokyo/	随 時	洲埼灯台・釧埼灯台・観音埼レーダー施設・第二海堡灯台・本牧信号所・海ほたるレーダー施設・十号地信号所・浦賀水道航路中央第一号AIS信号所における観測時刻・観測場所・風向・風速及び観音埼レーダー施設における気圧並びに浦賀水道航路中央第一号AIS信号所における波高
横浜海上保安部	https://www6.kaiho.mlit.go.jp/03kanku/yokohama/	随 時	洲埼灯台・釧埼灯台・観音埼レーダー施設・第二海堡灯台・本牧信号所・海ほたるレーダー施設・十号地信号所・浦賀水道航路中央第一号AIS信号所における観測時刻・観測場所・風向・風速及び観音埼レーダー施設における気圧並びに浦賀水道航路中央第一号AIS信号所における波高
横須賀海上保安部	https://www6.kaiho.mlit.go.jp/03kanku/yokosuka/	随 時	洲埼灯台・釧埼灯台・観音埼レーダー施設・第二海堡灯台・本牧信号所・海ほたるレーダー施設・十号地信号所・浦賀水道航路中央第一号AIS信号所における観測時刻・観測場所・風向・風速及び観音埼レーダー施設における気圧並びに浦賀水道航路中央第一号AIS信号所における波高
下田海上保安部	https://www6.kaiho.mlit.go.jp/03kanku/shimoda/	随 時	御前埼灯台・石廊埼灯台・神子元島灯台・神津島灯台・伊豆大島灯台・八丈島灯台・釧埼灯台における観測時刻・観測場所・風向・風速及び石廊埼灯台における気圧並びに八丈島灯台における波高
清水海上保安部	https://www6.kaiho.mlit.go.jp/03kanku/shimizu/	随 時	大王埼灯台・舞阪灯台・御前埼灯台・石廊埼灯台・神子元島灯台における観測時刻・観測場所・風向・風速及び石廊埼灯台・大王埼灯台における気圧並びに大王埼灯台における波高
横浜船舶通航信号所 (東京湾海上交通センター)	https://www6.kaiho.mlit.go.jp/tokyowan/	随 時	伊豆大島灯台・洲埼灯台・釧埼灯台・観音埼レーダー施設・本牧信号所・十号地信号所・浦賀水道航路中央第一号AIS信号所における観測時刻・観測場所・風向・風速及び観音埼レーダー施設における気圧並びに浦賀水道航路中央第一号AIS信号所における波高

X 参考資料



部 署	警 備 救 難 業 務 用 船						計	特殊警備救難艇
	巡 視 船			巡 視 艇		MS		SS
	PLH PL	PM PS	FL	PC	CL			
横 浜 (部)	PLH32 あきつしま PLH03 おおすみ PL31 いず PL10 ぶこう		01 ひりゆう	16 はまなみ 22 はまぐも 35 いそづき	36 きりかぜ 50 はまかぜ 109 のげかぜ 129 やまゆり		12	SS67 れお SS23 あくありうす
川 崎 (署)					48 しおかぜ 164 たまかぜ		2	SS57 ふえにつくす SS27 りげる
小笠原(署)								SS69 さざんくろす
東 京 (部)				01 まつなみ	183 ゆりかぜ 34 ゆめかぜ 135 いそぎく 136 やまぶき 47 はやかぜ		6	SS59 かべら SS56 かしおべあ SS22 ありえす SS25 ひどら SS26 れぶす
茨 城 (部)		PS14 あかぎ			82 なかかぜ		2	
鹿 島 (署)		PM55 ひたち		51 よど	184 うめかぜ		3	
千 葉 (部)				57 たかたき	27 そでかぜ 49 あわかぜ 05 しらうめ 80 はつぎく		5	SS64 すびか SS21 りぶら
木更津(署)					31 まきかぜ		1	
館山(室)					179 ふさかぜ		1	SS28 かすとる
銚 子 (部)		PM51 かとり PS13 つくば			78 とねかぜ		3	
勝 浦 (署)					118 かつかぜ		1	
横須賀(部)		PM14 たかとり PS07 あしたか		33 うらゆき 32 はたぐも 34 ゆうづき 45 すがなみ	37 はかぜ 130 くりかぜ		8	MS01 きぬがさ SS24 しいがる
湘 南 (署)					35 うみかぜ		1	
下 田 (部)	PL66 しきね	PM30 かの		107 いずなみ			3	SS32 ぼらりす
清 水 (部)		PM36 おきつ			177 ふじかぜ 159 みほかぜ		3	SS34 れいら
御前崎(署)		PM24 ふじ					1	
計		15		11	26		52	17

略語：(部)海上保安部 (署)海上保安署

巡視船艇

PLH (ヘリコプター搭載型巡視船) **P**atrol Vessel **L**arge with **H**elicopter

PL (大型巡視船) **P**atrol Vessel **L**arge

PM (中型巡視船) **P**atrol Vessel **M**edium

PS (小型巡視船) **P**atrol Vessel **S**mall

FL (消防船) **F**ire Fighting Boat **L**arge

PC (大型巡視艇) **P**atrol **C**raft

CL (小型巡視艇) **C**raft **L**arge

MS (放射能調査艇) **M**onitoring Boat **S**mall

SS (監視取締艇) **S**urveillance Service Boat **S**mall

部 署	海洋情報業務用船	航路標識業務用船
	測量船	灯台見回り船
	HS	LS
本 部	31 はましお	
横 浜(部)		223 はまひかり
計	1	1

部 署	飛 行 機		回 転 翼 航 空 機	
	ガルフV	ボンバル300	スパービューマ225	シコルスキー76D
	LAJ	MA	MH	
羽 田 (基)	500 うみわし 501 うみわし	722 みずなぎ 725 みずなぎ	691 いぬわし 692 いぬわし	
横 浜 (部)			689 あきたか 690 あきたか	912 るりかけす
計	2	2	4	1

測量船・設標船・灯台見回り船

HS (測量船) **H**ydrographic Service Vessel **S**mall

LS (灯台見回り船) **L**ight-House Service Vessel **S**mall

航空機

LAJ (大型ジェット機) **L**arge **A**irplane **J**et

MA (中型飛行機) **M**edium **A**irplane

MH (中型ヘリコプター) **M**edium **H**elicopter