

第三管区海上保安本部

# 統計資料

平成28年版

愛します! 守ります! 日本の海



**JAPAN COAST GUARD**

## 凡 例

- 1 . 統計表の内容は、ことわりのない限り、年号で表記しているものは暦年1月から12月までの期間を、年度で表記しているものは4月から翌年3月までの期間を、何年何月末とあるものはその期日現在を示します。
- 2 . 統計表に記載の数値のうち、過去4年分の数値については、速報値から確定値への校正等により、前年版に掲載した数値と異なる場合があります。
- 3 . 統計諸表のうち比率及び平均値は、小数点以下第2位を四捨五入してあるため、必ずしも計に一致しない場合があります。

## 目 次

### 海上治安

#### 1．海上犯罪の摘発

(1) 海上犯罪の法令別送致状況の推移 .....	2
(2) 海上犯罪の法令別・違反事項別送致状況の推移	
イ．海事関係法令 .....	5
ロ．漁業関係法令 .....	6
ハ．出入国関係法令 .....	6
ニ．銃器・薬物関係法令 .....	6
ホ．刑 法 .....	6
ヘ．その他の法令 .....	6

### 海上環境

#### 1．海洋汚染

(1) 海洋汚染の発生確認件数の推移 .....	8
(2) 海域別発生確認件数の推移 .....	9
(3) 海洋汚染発生確認分布図 .....	10
(4) 排出源別油濁発生確認状況の推移 .....	11
(5) 原因別油濁発生確認状況の推移 .....	11

#### 2．廃棄物の海洋への排出

(1) 廃棄物の排出状況の推移 .....	12
(2) 廃棄物の種類別排出状況 .....	13
(3) 廃棄物排出海域図 .....	14

#### 3．監視・取締り

(1) 海上環境関係法令違反送致状況の推移 .....	15
(2) 海上環境関係法令違反内容別送致状況の推移 .....	16

### 海上交通

#### 1．船舶の交通

##### (1) 東京湾

イ．浦賀水道の船種別船舶の一日平均の通航状況 .....	18
ロ．浦賀水道における時間別・方向別船舶の一日平均の通航状況 .....	20



八．緊急通信取扱状況	39
二．緊急通信取扱件数の推移	39
ホ．要急通信取扱状況	40
へ．要急通信取扱件数の推移	40
(2) 遭難周波数の聴守の現状	41
(3) 118番通報の状況(件数)	41
海洋情報	
1．海洋調査	
(1) 水路測量	43
(2) 海象観測	43
(3) 海底火山調査	44
2．水路情報	
(1) 管区水路通報・管区航行警報	45
(2) 水路図誌	46
(3) 沿岸防災情報図	47
(4) 水路図誌等利用許諾件数	48
(5) 海の相談室相談件数	48
航路標識	
1．所管航路標識の推移	50
2．航路標識整備の推移	50
3．気象の情報提供	
(1) 無線電話によるもの	51
(2) 電話によるもの	51
(3) インターネット・ホームページによるもの	52
参考資料	
船艇・航空機配備一覧表	54

# 海上治安



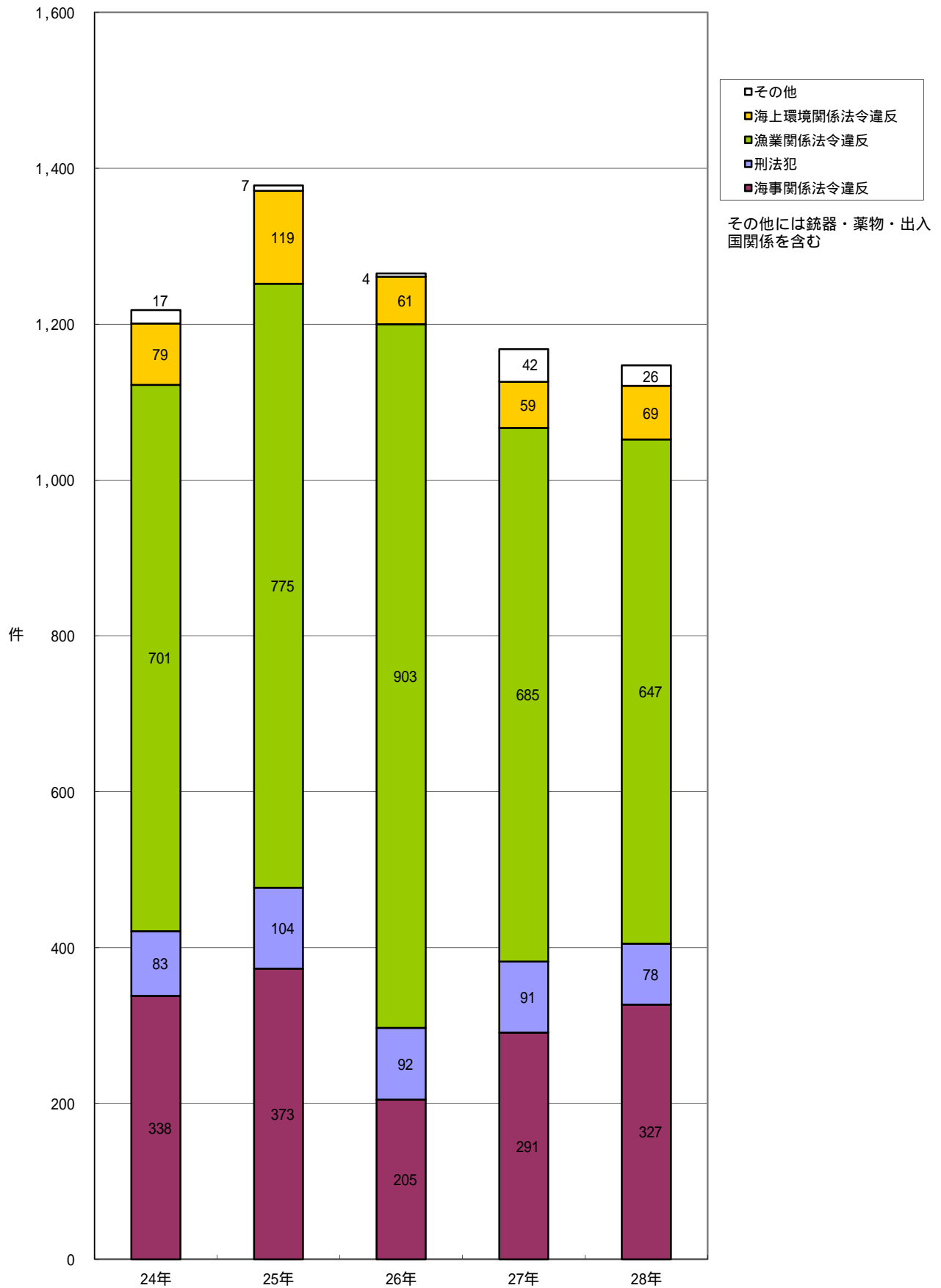
## 1. 海上犯罪の摘発

### (1) 海上犯罪の法令別送致状況の推移

単位：件

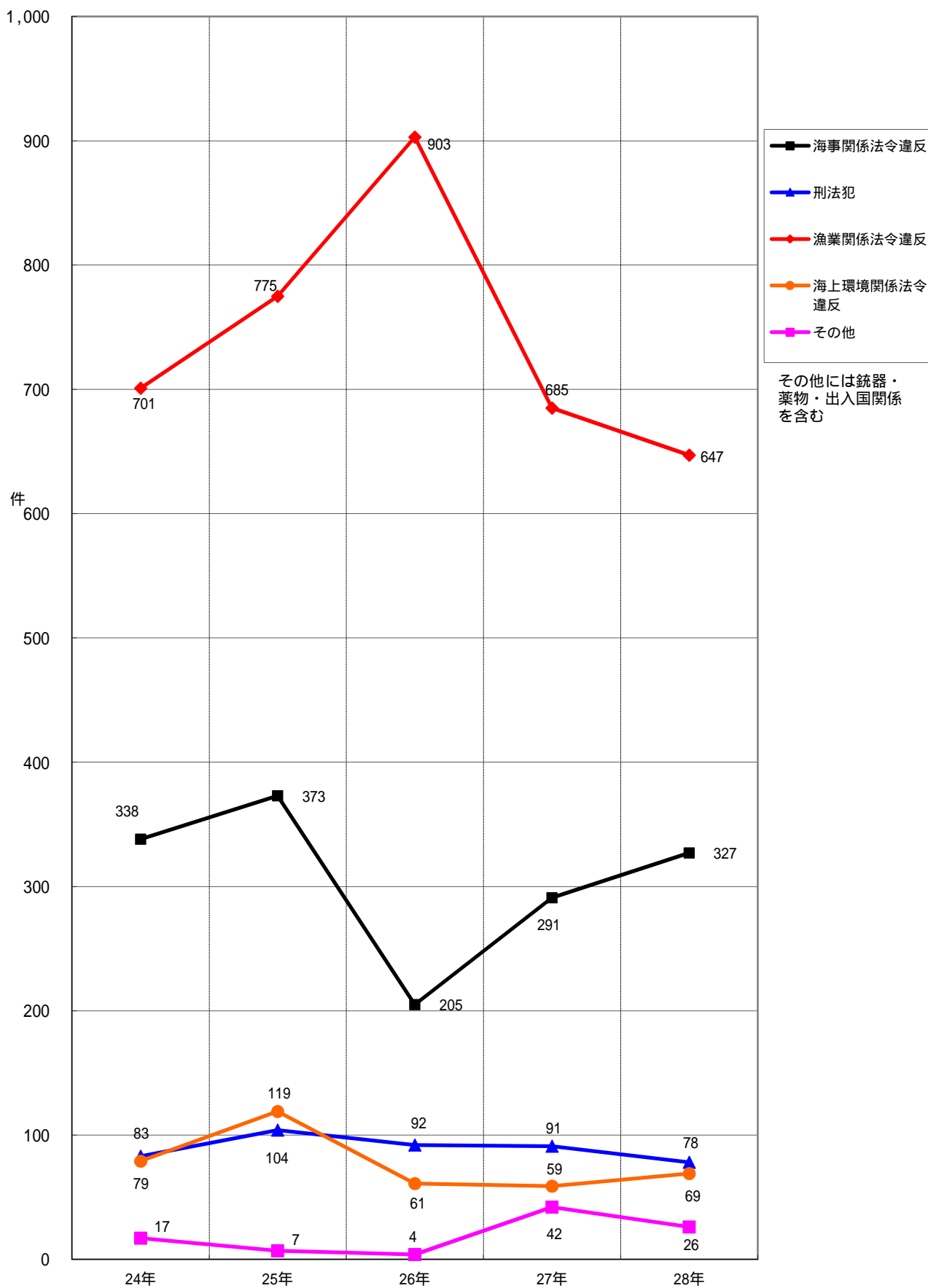
年 項目	24年	25年	26年	27年	28年
海事関係法令違反	338	373	205	291	327
刑法犯	83	104	92	91	78
漁業関係法令違反	701	775	903	685	647
海上環境関係法令違反	79	119	61	59	69
銃器・薬物関係法令違反	-	1	-	8	15
出入国関係法令違反	3	-	-	3	-
その他の法令違反	14	6	4	31	11
合計	1,218	1,378	1,265	1,168	1,147

海上犯罪の法令別送致状況の推移（グラフ） 1





海上犯罪の法令別送致件数の推移（グラフ） 2



(2) 海上犯罪の法令別・違反事項別送致状況の推移

イ. 海事関係法令

単位：件

区分	違反事項	24	25	26	27	28
船舶安全法 関係法令	検査証書記載条件	2	1	-	1	0
	無検査・検査証書不受有	32	38	14	30	29
	最大搭載人員超過	5	5	6	9	4
	航行区域・従業制限	4	10	5	3	4
	その他	138	116	85	99	93
	計	181	170	110	142	130
船舶 職員法	法定職員定数	16	49	17	31	31
	法定職員資格外従事	17	15	13	16	19
	その他	5	9	8	4	1
	計	38	73	38	51	51
船員法	計	36	54	18	22	46
船舶法 関係法令	船名番号等船体標示義務	-	-	-	-	0
	漁船登録票船内不備	-	-	1	-	0
	漁船登録票不受有	1	1	-	1	0
	登録事項変更の不申請	-	-	-	-	0
	その他	28	21	6	29	29
	計	29	22	7	30	29
港則法	計	35	23	20	23	32
海上交通 安全法	航路航行義務	2	1	-	2	1
	速度制限	6	6	2	8	15
	航路の出入時横断制限	-	-	-	-	-
	浦賀水道航路右側航行義務	7	12	6	9	19
	中ノ瀬航路一方通行義務	-	-	1	2	4
	その他	2	1	-	-	-
	計	17	20	9	21	39
その他の 法令	計	2	11	3	2	0
海事関係 合計		338	373	205	291	327

ロ．漁業関係法令

単位：件

区分		年				
		24	25	26	27	28
漁業 関係法令	違反事項					
	無許可操業	2	9	2	2	0
	操業制限	-	-	-	-	72
	外国人漁業関係法令	-	-	6	6	1
	その他	699	766	895	677	574
	計	701	775	903	685	647

ハ．出入国関係法令

単位：件

区分		年				
		24	25	26	27	28
出入国 関係法令	違反事項					
	不法入国	-	-	-	-	-
	その他	3	-	-	3	-
	計	3	0	0	3	0

ニ．銃器・薬物関係法令

単位：件

区分		年				
		24	25	26	27	28
銃器・薬物 関係法令	違反事項					
	禁制品輸入	-	-	-	-	-
	関税ほ脱	-	-	-	-	-
	その他	-	1	-	8	15
	計	0	1	0	8	15

ホ．刑法

単位：件

区分		年				
		24	25	26	27	28
刑法	違反事項					
	業務上過失往来妨害	65	76	74	71	58
	業務上過失致死傷	15	17	14	17	14
	殺人・傷害	1	3	1	1	-
	その他	2	8	3	2	6
	計	83	104	92	91	78

ヘ．その他の法令

単位：件

区分		年				
		24	25	26	27	28
その他の 法令	違反事項					
	電波法	1	1	3	10	9
	その他	13	5	1	21	2
	計	14	6	4	31	11

# 海上環境

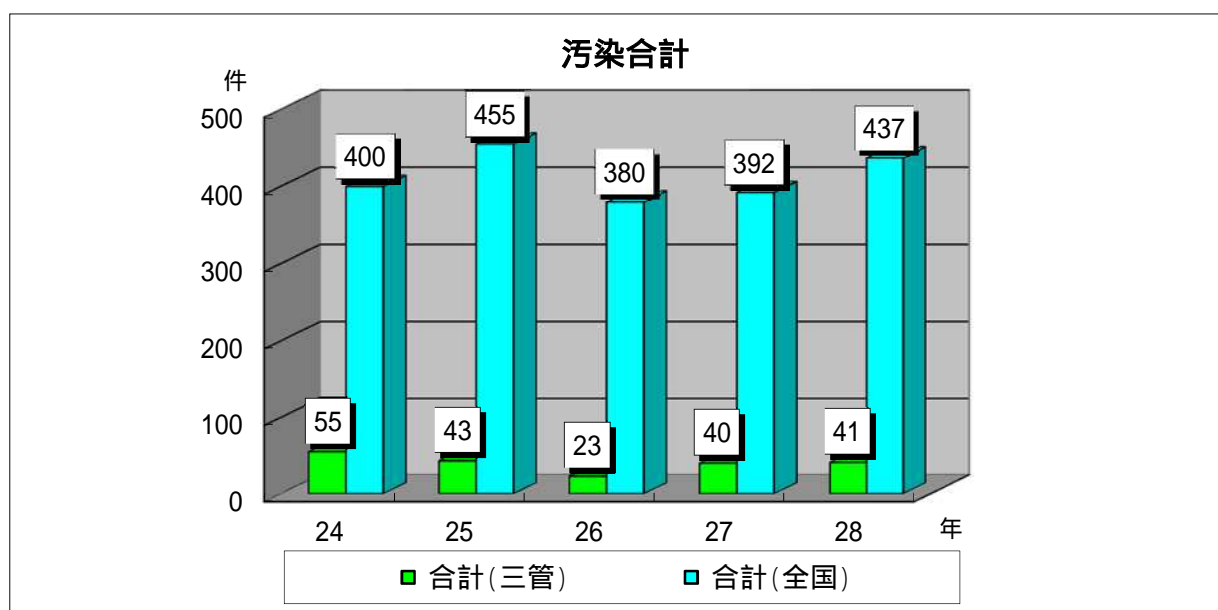
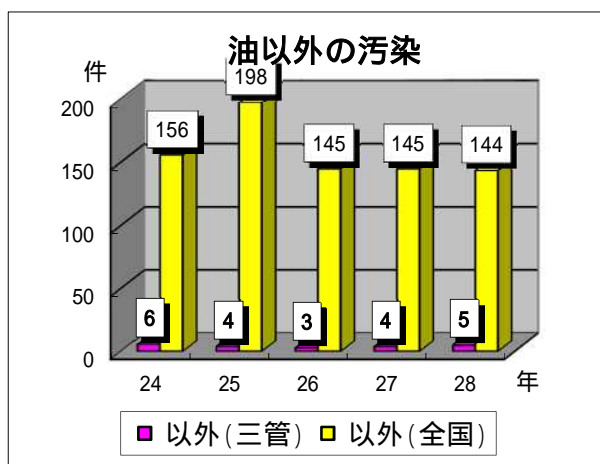
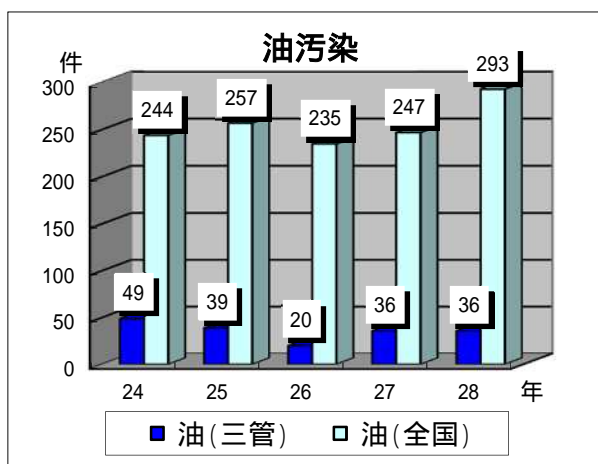


# 1. 海洋汚染

(1) 海洋汚染の発生確認件数の推移 (平成25年以降は赤潮・青潮を除く)

単位：件

種別 年	油		油以外		計		全国比 (%)
	油(三管)	油(全国)	以外(三管)	以外(全国)	合計(三管)	合計(全国)	
24	49	244	6	156	55	400	13.8
25	39	257	4	198	43	455	9.5
26	20	235	3	145	23	380	6.1
27	36	247	4	145	40	392	10.2
28	36	293	5	144	41	437	9.4

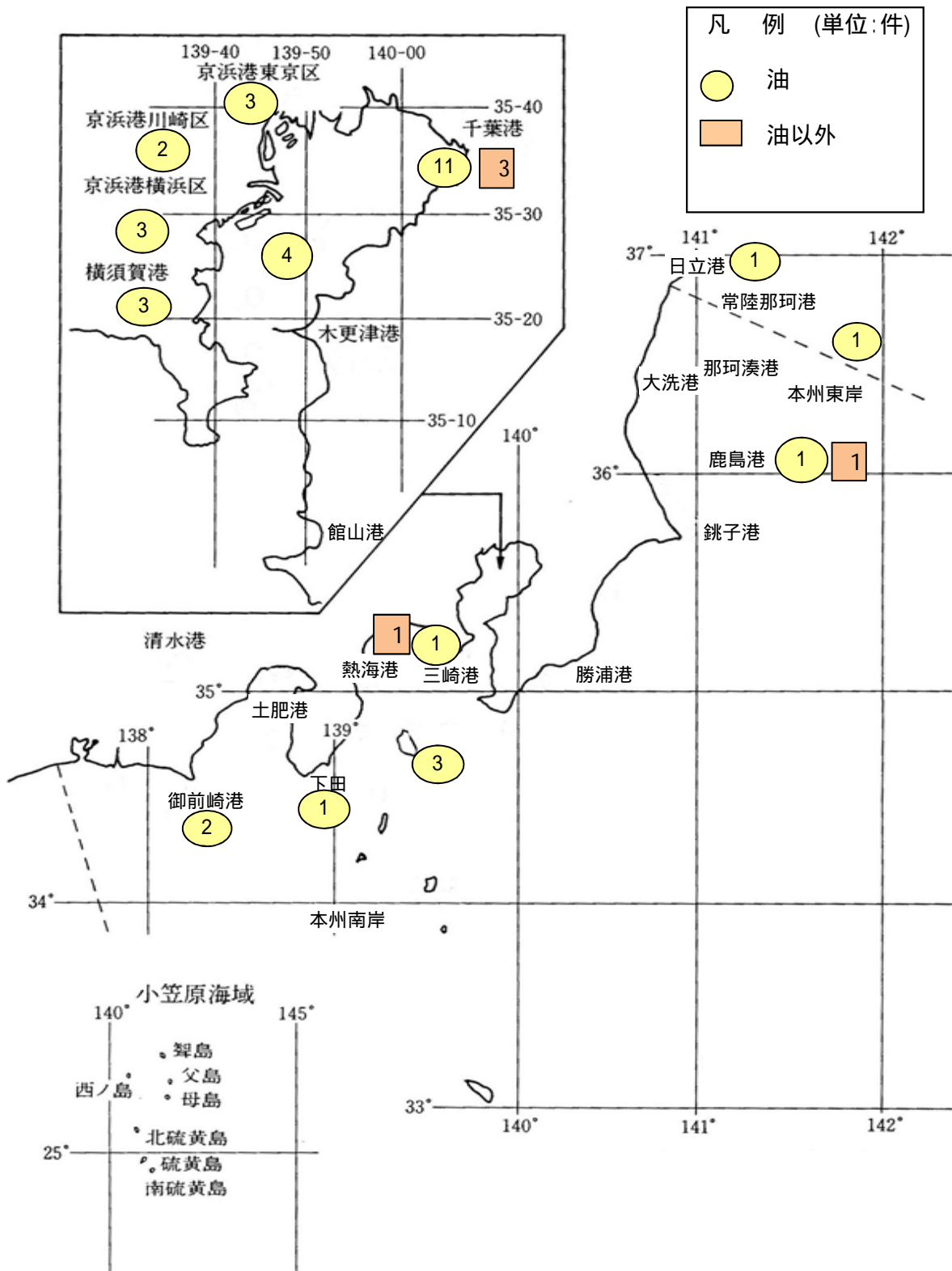


## ( 2 ) 海域別発生確認件数の推移

単位：件

区分		年					
		24	25	26	27	28	
東京湾	京浜港内	横浜区	8	6	2	7	3
		川崎区	3	4	-	6	2
		東京区	4	4	1	4	3
	千葉港内	13	11	6	6	14	
	木更津港内	2	1	-	2	-	
	横須賀港内	8	7	6	1	3	
	その他の湾内	-	1	-	-	4	
	小計	38	34	15	26	29	
	東京湾外	那珂湊港内	3	-	-	-	-
		鹿島港内	3	-	-	-	2
銚子港内		-	1	-	-	-	
三崎港内		-	2	1	2	-	
下田港内		3	-	3	2	1	
清水港内		1	-	1	1	-	
田子の浦港内		-	-	-	-	-	
その他の海域		7	6	3	9	9	
小計	17	9	8	14	12		
計（管区）		55	43	23	40	41	

(3) 海洋汚染発生確認分布図



	油	油以外	合計
東京湾内	26	3	29
東京湾外	10	2	12
合計	36	5	41

( 4 ) 排出源別油濁発生確認状況の推移

単位：件

年	船 舶			陸上	不明	その他	計 (管区)	全国	全国 比 (%)
	区 分								
	日本	外国	小計						
24	30	4	34	4	10	1	49	244	20.1
25	24	3	27	3	7	2	39	257	15.2
26	12	3	15	1	4	-	20	235	8.5
27	22	2	24	4	6	2	36	247	14.6
28	27	-	27	5	4	-	36	293	12.3

( 5 ) 原因別油濁発生確認状況の推移

単位：件

年	故 意 排 出			取 扱 不 注 意			破 損 ・ 海 難 等			不明	計 (管区)	全国
	区 分											
	日本	外国	小計	日本	外国	小計	日本	外国	小計			
24	4	-	4	18	4	22	10	-	10	13	49	244
25	7	-	7	10	3	13	12	-	12	7	39	257
26	1	-	1	5	2	7	7	1	8	4	20	235
27	5	-	5	12	2	14	11	-	11	6	36	247
28	1	-	1	15	-	15	15	-	15	5	36	293



## 2. 廃棄物の海洋への排出

### (1) 廃棄物の排出状況の推移

単位：万m<sup>3</sup>

区分		年				
		24	25	26	27	28
産業 廃棄物	海洋投入処分	117.7	86.7	69.2	36.9	31.1
一般 廃棄物	海洋投入処分	-	-	-	-	-
水底 土砂	海洋投入処分	99.1	115.7	122.7	8.6	20.2

注：本統計は、当管区本部に提出された廃棄物排出状況報告書を元に集計したものである。

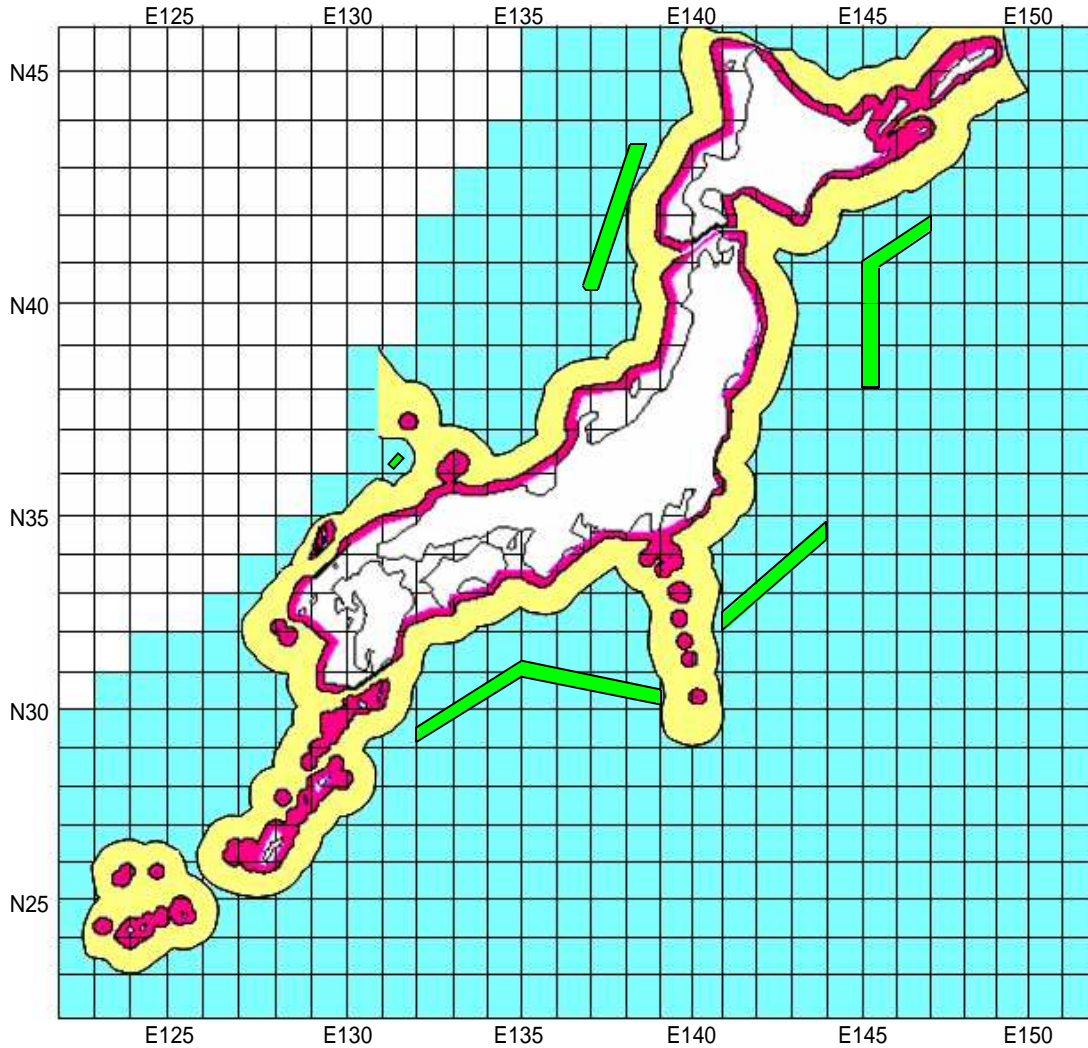
## ( 2 ) 廃棄物の種類別排出状況(28年)

単位：万m<sup>3</sup>

区分 廃棄物の種類		海洋投入処分				
		海域	海域	海域	その他の海域	計
一般廃棄物	し尿、浄化槽汚でい	-	-	-	-	0
	その他	-	-	-	-	0
	計	0	0	0	0	0
産業廃棄物	非水溶性無機性汚でい	-	31.1	-	-	31.1
	鉍さい	-	-	-	-	0
	水溶性無機性汚でい	-	-	-	-	0
	有機性汚でい	-	-	-	-	0
	廃酸・廃アルカリ	-	-	-	-	0
	その他	-	-	-	-	0
	計	0	31.1	0	0	31.1
水底土砂		-	-	-	20.2	20.2

( 3 ) 廃棄物排出海域図

海洋汚染等及び海上災害の防止に関する法律施行令第 4 条の 2 別表第 3 及び  
 廃棄物海洋投入処分の許可等に関する省令第 6 条別表関連



旧海防令	海防令	許可省令	区分	海 域
A 海域	-	海域	■	
B 海域	-	海域	■	
C 海域	A 海域	海域	■	すべての国の領海の基線からその外側 50 海里の線を越える海域
D 海域	B 海域	-	■	すべての国の領海の基線からその外側 12 海里以遠の海域
E 海域	C 海域	-		次に掲げる海域以外の海域 (1) 港則法に基づく港の区域及び港の境界外 1 万m以内の海域 (2) 海図に記載されている海岸の低潮線から 1 万m以内の海域 (3) 伊勢湾及び瀬戸内海 (4) 本邦の領海の基線から 50 海里を超えない海域のうち水産動植物の 生息環境その他の海洋環境の保全上支障があると認めて環境大臣が指定 する海域
F 海域	D 海域	海域		上記(4)の海域を除くすべての海域

1 海防令：海洋汚染等及び海上災害の防止に関する法律施行令をいう。

2 許可省令：廃棄物海洋投入処分の許可等に関する省令をいう。

### 3. 監視・取締り

#### (1) 海上環境関係法令違反送致状況の推移

単位：件

年	海洋汚染及び海上災害の防止に関する法律違反			港則法違反			その他の法令違反			計 (管区)			全国	全国比 (%)
	日本	外国	小計	日本	外国	小計	日本	外国	小計	日本	外国	小計		
24	54	2	56	19	-	19	4	-	4	77	2	79	562	14.1
25	100	2	102	12	-	12	5	-	5	117	2	119	661	18.0
26	56	1	57	4	-	4	-	-	0	60	1	61	606	10.1
27	40	1	41	4	-	4	14	-	14	58	1	59	569	10.4
28	52	1	53	12	-	12	4	-	4	68	1	69	624	11.1

(2) 海上環境関係法令違反内容別送致状況の推移

単位：件

年	区分 国籍	油 排 出						油記録簿 記載義務 違 反			脱落防止 義務違反			廃棄物投 棄 禁 止 違 反			そ の 他						計		全 国 比 (%)		
		故意犯			過失犯			小計	日本	外国	計	日本	外国	計	日本	外国	計	実質犯			形式犯			小計 (管区)		全 国	
		日本	外国	計	日本	外国	計											日本	外国	計	日本	外国	計				日本
24		5	-	5	11	2	13	18	5	-	5	19	-	19	3	-	3	16	-	16	18	-	18	34	79	562	14.1
25		6	1	7	12	1	13	20	3	-	3	11	-	11	1	-	1	38	1	39	45	-	45	84	119	661	18.0
26		7	-	7	10	1	11	18	-	-	0	4	-	4	-	-	0	18	-	18	21	-	21	39	61	606	10.1
27		5	-	5	6	1	7	12	2	-	2	4	-	4	1	-	1	17	-	17	23	-	23	40	59	569	10.4
28		5	-	5	8	1	9	14	2	-	2	2	-	2	12	-	12	11		11	28		28	39	69	624	11.1

# 海上交通



# 1. 船舶の交通

## (1) 東京湾

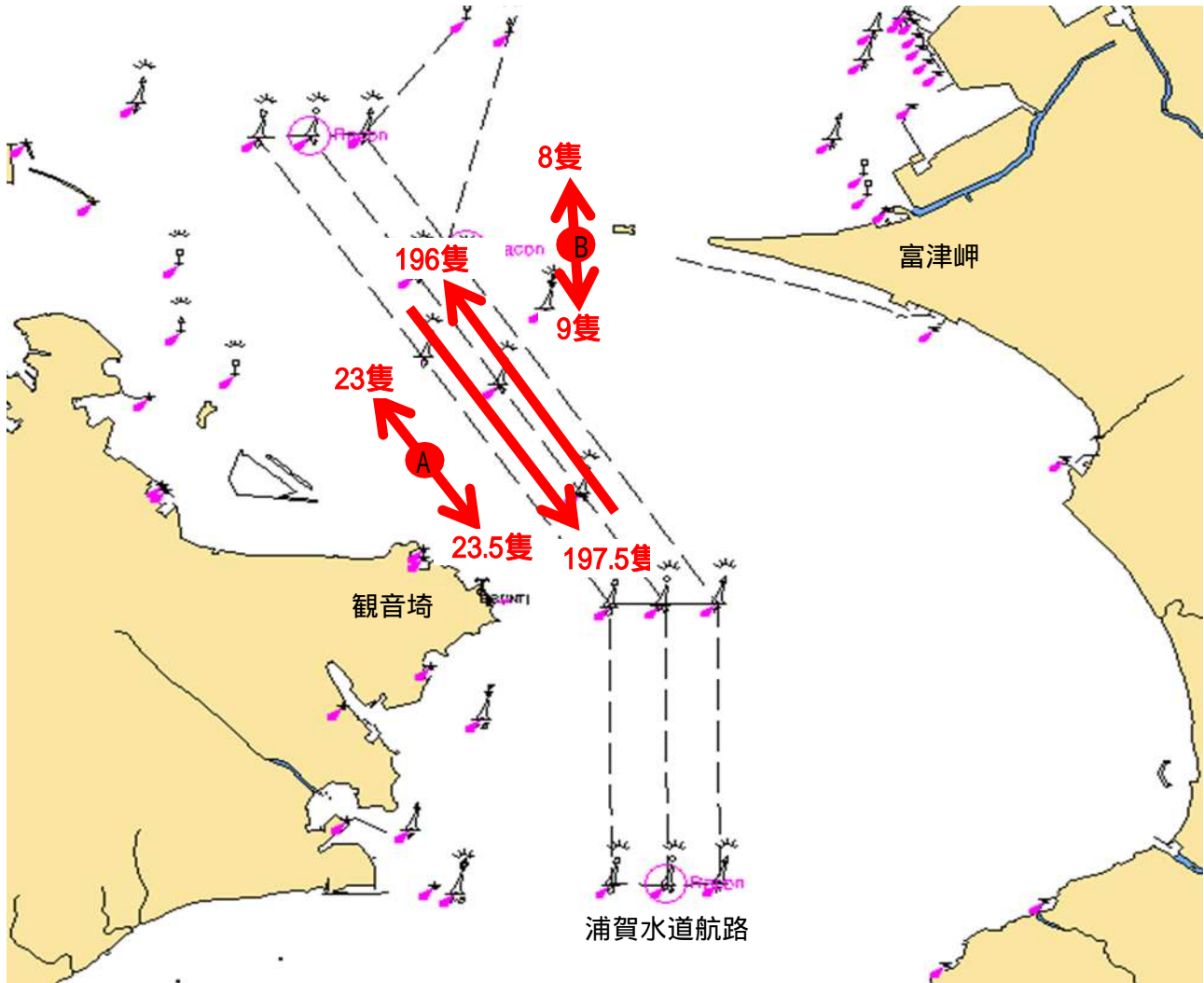
### イ. 浦賀水道の船種別船舶の一日平均の通航状況(平成28年度)

単位：隻

区分		貨物船	タンカー	旅客船	カーフェリー	水エアクッション翼船	漁船	えい航船	押航船	その他(巡視船・自衛艦・交通艇・海上タクシー等)	通航隻数(合計)
浦賀水道航路	北航船舶	119.5	58.5	3.0	-	-	0.5	0.5	-	14.0	196.0
	南航船舶	114.0	57.5	3.0	-	-	1.5	0.5	-	21.0	197.5
	南・北航船舶	233.5	116.0	6.0	-	-	2.0	1.0	-	35.0	393.5
浦賀水道A	北航船舶	-	-	-	-	-	11.0	-	-	12.0	23.0
	南航船舶	3.5	0.5	-	-	-	9.0	1.5	-	9.0	23.5
	南・北航船舶	3.5	0.5	-	-	-	20.0	1.5	-	21.0	46.5
浦賀水道B	北航船舶	0.5	0.5	-	-	2.0	1.0	-	-	4.0	8.0
	南航船舶	1.5	-	-	-	2.0	4.5	-	-	1.0	9.0
	南・北航船舶	2.0	0.5	-	-	4.0	5.5	-	-	5.0	17.0
浦賀水道	北航船舶	120.0	59.0	3.0	-	2.0	12.5	0.5	-	30.0	227.0
	南航船舶	119.0	58.0	3.0	-	2.0	15.0	2.0	-	31.0	230.0
	南・北航船舶	239.0	117.0	6.0	-	4.0	27.5	2.5	-	61	457.0

平成28年10月17日12:00から10月19日12:00までの48時間観測した総通航隻数に対する一日(24時間)平均の通航隻数

# 浦賀水道通航図（一日平均通航状況）



平成28年10月17日12:00から10月19日12:00までの48時間観測した  
総通航隻数に対する一日（24時間）平均の通航隻数



ロ．浦賀水道における時間別・方向別船舶の一日平均の通航状況(平成28年度)

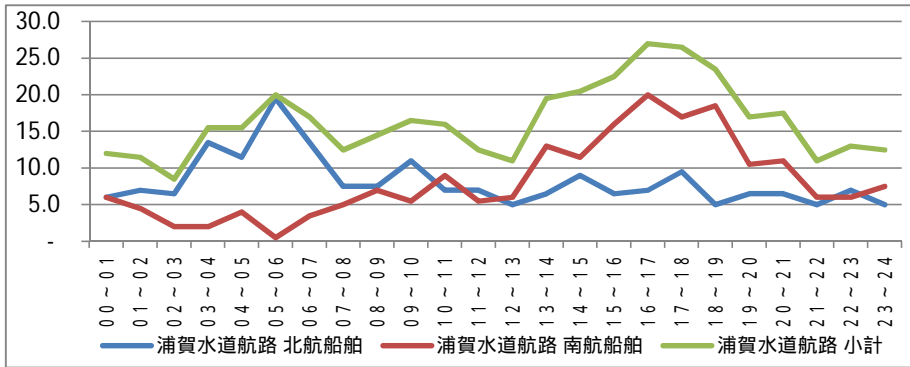
単位：隻

方向別 時間別	浦賀水道航路			浦賀水道 A			浦賀水道 B			浦賀水道 全体		
	北航船舶	南航船舶	小計	北航船舶	南航船舶	小計	北航船舶	南航船舶	小計	北航船舶 合計	南航船舶 合計	総計
00～01	6.0	6.0	12.0	0.5	-	0.5	-	-	-	6.5	6.0	12.5
01～02	7.0	4.5	11.5	0.5	0.5	1.0	-	-	-	7.5	5.0	12.5
02～03	6.5	2.0	8.5	-	0.5	0.5	-	-	-	6.5	2.5	9.0
03～04	13.5	2.0	15.5	1.0	-	1.0	1.5	-	1.5	16.0	2.0	18.0
04～05	11.5	4.0	15.5	0.5	-	0.5	0.5	-	0.5	12.5	4.0	16.5
05～06	19.5	0.5	20.0	4.5	1.0	5.5	-	0.5	0.5	24.0	2.0	26.0
06～07	13.5	3.5	17.0	-	0.5	0.5	-	2.0	2.0	13.5	6.0	19.5
07～08	7.5	5.0	12.5	1.0	6.0	7.0	-	1.5	1.5	8.5	12.5	21.0
08～09	7.5	7.0	14.5	1.0	3.5	4.5	0.5	2.0	2.5	9.0	12.5	21.5
09～10	11.0	5.5	16.5	3.0	1.5	4.5	0.5	1.0	1.5	14.5	8.0	22.5
10～11	7.0	9.0	16.0	1.5	2.5	4.0	-	-	-	8.5	11.5	20.0
11～12	7.0	5.5	12.5	1.5	1.0	2.5	1.5	-	1.5	10.0	6.5	16.5
12～13	5.0	6.0	11.0	1.0	-	1.0	1.0	0.5	1.5	7.0	6.5	13.5
13～14	6.5	13.0	19.5	-	1.0	1.0	1.0	1.0	2.0	7.5	15.0	22.5
14～15	9.0	11.5	20.5	2.5	2.0	4.5	0.5	0.5	1.0	12.0	14.0	26.0
15～16	6.5	16.0	22.5	2.5	1.5	4.0	-	-	-	9.0	17.5	26.5
16～17	7.0	20.0	27.0	-	1.5	1.5	1.0	-	1.0	8.0	21.5	29.5
17～18	9.5	17.0	26.5	1.0	0.5	1.5	-	-	-	10.5	17.5	28.0
18～19	5.0	18.5	23.5	-	-	-	-	-	-	5.0	18.5	23.5
19～20	6.5	10.5	17.0	-	-	-	-	-	-	6.5	10.5	17.0
20～21	6.5	11.0	17.5	0.5	-	0.5	-	-	-	7.0	11.0	18.0
21～22	5.0	6.0	11.0	0.5	-	0.5	-	-	-	5.5	6.0	11.5
22～23	7.0	6.0	13.0	-	-	-	-	-	-	7.0	6.0	13.0
23～24	5.0	7.5	12.5	-	-	-	-	-	-	5.0	7.5	12.5
合計	196.0	197.5	393.5	23.0	23.5	46.5	8.0	9.0	17.0	227.0	230.0	457.0

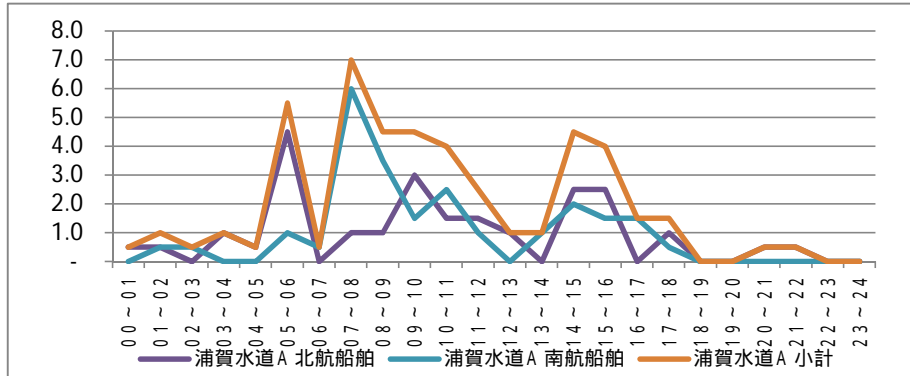
平成28年10月17日12:00から10月19日12:00までの48時間観測した総通航隻数に対する一日(24時間)平均の通航隻数

八．浦賀水道における時間別・方向別船舶の一日平均の通航状況（グラフ）

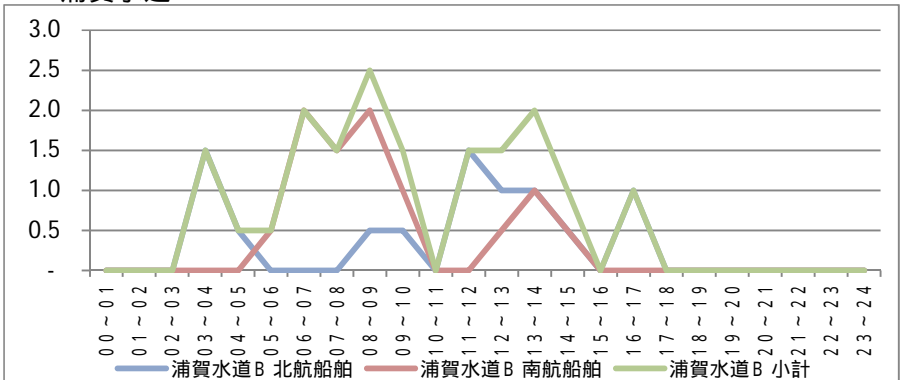
浦賀水道航路



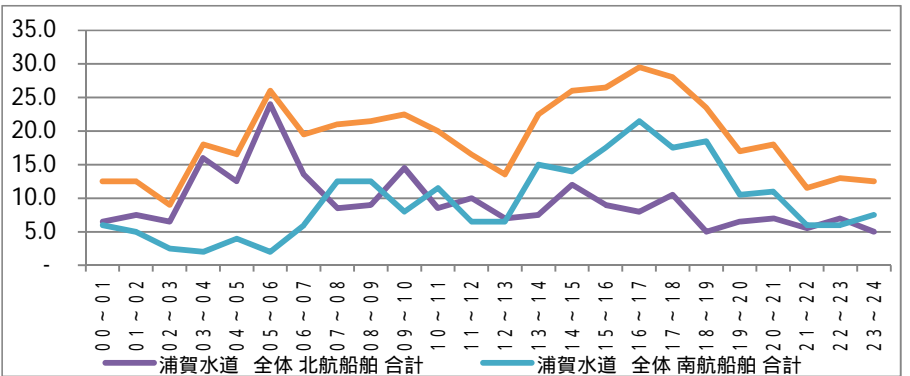
浦賀水道 A



浦賀水道 B



浦賀水道 全体



平成28年10月17日12:00から10月19日12:00までの48時間観測した  
 総通航隻数に対する一日（24時間）平均の通航隻数

## (2) 特定港

## イ. 特定港別船舶入港状況の推移

単位：隻

区分		年		24	25	26	27	28
		国籍						
京 浜	横浜区	日 本		25,618	24,435	24,414	24,283	23,652
		外 国		8,779	8,258	8,641	8,098	7,977
		計		<b>34,397</b>	<b>32,693</b>	<b>33,055</b>	<b>32,381</b>	<b>31,629</b>
	川崎区	日 本		13,495	13,216	13,260	13,429	12,294
		外 国		2,336	2,448	2,565	2,666	2,539
		計		<b>15,831</b>	<b>15,664</b>	<b>15,825</b>	<b>16,095</b>	<b>14,833</b>
東京区	日 本		10,882	11,063	6,472	4,846	6,991	
	外 国		5,883	5,581	5,732	6,458	5,172	
	計		<b>16,765</b>	<b>16,644</b>	<b>12,204</b>	<b>11,304</b>	<b>12,163</b>	
小 計	日 本		49,995	48,714	44,146	42,558	42,937	
	外 国		16,998	16,287	16,938	17,222	15,688	
	計		<b>66,993</b>	<b>65,001</b>	<b>61,084</b>	<b>59,780</b>	<b>58,625</b>	
千 葉	日 本		26,782	26,421	26,894	26,356	26,919	
	外 国		4,285	4,349	4,486	4,281	4,215	
	計		<b>31,067</b>	<b>30,770</b>	<b>31,380</b>	<b>30,637</b>	<b>31,134</b>	
木更津	日 本		5,263	6,059	5,685	5,511	4,879	
	外 国		1,155	1,180	1,100	1,106	1,020	
	計		<b>6,418</b>	<b>7,239</b>	<b>6,785</b>	<b>6,617</b>	<b>5,899</b>	
横須賀	日 本		26,681	26,822	27,126	25,357	25,630	
	外 国		258	413	162	176	114	
	計		<b>26,939</b>	<b>27,235</b>	<b>27,288</b>	<b>25,533</b>	<b>25,744</b>	
鹿 島	日 本		12,385	10,080	9,834	10,311	9,741	
	外 国		1,899	2,021	1,728	1,677	1,858	
	計		<b>14,284</b>	<b>12,101</b>	<b>11,562</b>	<b>11,988</b>	<b>11,599</b>	
清 水	日 本		8,348	8,496	7,232	7,007	6,928	
	外 国		1,602	1,594	1,659	1,719	1,754	
	計		<b>9,950</b>	<b>10,090</b>	<b>8,891</b>	<b>8,726</b>	<b>8,682</b>	
田子の浦	日 本		2,535	2,248	2,077	1,987	1,881	
	外 国		133	132	114	121	107	
	計		<b>2,668</b>	<b>2,380</b>	<b>2,191</b>	<b>2,108</b>	<b>1,988</b>	
日 立	日 本		1,238	1,345	1,254	1,312	1,336	
	外 国		175	163	172	189	179	
	計		<b>1,413</b>	<b>1,508</b>	<b>1,426</b>	<b>1,501</b>	<b>1,515</b>	
計	日 本		133,227	130,185	124,248	120,399	120,251	
	外 国		26,505	26,139	26,359	26,491	24,935	
	計		<b>159,732</b>	<b>156,324</b>	<b>150,607</b>	<b>146,890</b>	<b>145,186</b>	

ロ．特定港総トン数別船舶入港状況の推移

単位：隻

区分		年		24	25	26	27	28
		トン数						
京 浜	横 浜 区	100トン未満		1,552	1,534	1,488	1,174	1,079
		100～1,000		20,240	19,282	19,427	19,597	19,078
		1000～10,000		7,417	6,649	6,679	6,414	6,422
		10,000トン以上		5,188	5,228	5,461	5,196	5,050
		計		<b>34,397</b>	<b>32,693</b>	<b>33,055</b>	<b>32,381</b>	<b>31,629</b>
	川 崎 区	100トン未満		367	341	338	269	7
		100～1,000		10,196	9,820	9,933	9,876	8,932
		1000～10,000		3,997	4,202	4,267	4,653	4,650
		10,000トン以上		1,271	1,301	1,287	1,297	1,244
		計		<b>15,831</b>	<b>15,664</b>	<b>15,825</b>	<b>16,095</b>	<b>14,833</b>
	東 京 区	100トン未満		978	918	41	44	42
		100～1,000		6,199	6,283	3,982	3,890	4,084
1000～10,000			5,563	5,383	4,418	3,901	4,146	
10,000トン以上			4,025	4,060	3,763	3,469	3,891	
計			<b>16,765</b>	<b>16,644</b>	<b>12,204</b>	<b>11,304</b>	<b>12,163</b>	
小 計	100トン未満		2,897	2,793	1,867	1,487	1,128	
	100～1,000		36,635	35,385	33,342	33,363	32,094	
	1,000～10,000		16,977	16,234	15,364	14,968	15,218	
	10,000トン以上		10,484	10,589	10,511	9,962	10,185	
	計		<b>66,993</b>	<b>65,001</b>	<b>61,084</b>	<b>59,780</b>	<b>58,625</b>	
千 葉	100トン未満		35	636	620	578	606	
	100～1,000		20,804	20,536	20,322	19,869	20,021	
	1,000～10,000		8,214	7,626	8,349	8,199	8,520	
	10,000トン以上		2,014	1,972	2,089	1,991	1,987	
	計		<b>31,067</b>	<b>30,770</b>	<b>31,380</b>	<b>30,637</b>	<b>31,134</b>	
木 更 津	100トン未満		202	201	152	118	182	
	100～1,000		4,552	5,212	5,001	4,811	4,239	
	1,000～10,000		943	1,003	885	873	752	
	10,000トン以上		721	823	747	815	726	
	計		<b>6,418</b>	<b>7,239</b>	<b>6,785</b>	<b>6,617</b>	<b>5,899</b>	
横 須 賀	100トン未満		1,756	1,590	1,235	381	713	
	100～1,000		18,436	18,824	19,662	19,344	19,542	
	1,000～10,000		6,238	6,161	5,945	5,329	5,061	
	10,000トン以上		509	660	446	479	428	
	計		<b>26,939</b>	<b>27,235</b>	<b>27,288</b>	<b>25,533</b>	<b>25,744</b>	
鹿 島	100トン未満		393	61	18	354	344	
	100～1,000		9,749	8,644	8,329	8,211	7,723	
	1,000～10,000		3,169	2,423	2,302	2,511	2,589	
	10,000トン以上		973	973	913	912	943	
	計		<b>14,284</b>	<b>12,101</b>	<b>11,562</b>	<b>11,988</b>	<b>11,599</b>	
清 水	100トン未満		738	750	615	535	504	
	100～1,000		5,600	5,838	4,800	4,759	4,482	
	1,000～10,000		2,889	2,741	2,716	2,643	2,880	
	10,000トン以上		723	761	760	789	816	
	計		<b>9,950</b>	<b>10,090</b>	<b>8,891</b>	<b>8,726</b>	<b>8,682</b>	
田 子 の 浦	100トン未満		-	21	7	16	7	
	100～1,000		2,309	2,049	1,846	1,736	1,613	
	1,000～10,000		309	270	297	308	313	
	10,000トン以上		50	40	41	48	55	
	計		<b>2,668</b>	<b>2,380</b>	<b>2,191</b>	<b>2,108</b>	<b>1,988</b>	
日 立	100トン未満		6	19	13	4	8	
	100～1,000		696	887	825	655	767	
	1,000～10,000		271	175	178	389	287	
	10,000トン以上		440	427	410	453	453	
	計		<b>1,413</b>	<b>1,508</b>	<b>1,426</b>	<b>1,501</b>	<b>1,515</b>	
計	100トン未満		6,027	6,071	4,527	3,473	3,492	
	100～1,000		98,781	97,375	94,127	92,748	90,481	
	1,000～10,000		39,010	36,633	36,036	35,220	35,620	
	10,000トン以上		15,914	16,245	15,917	15,449	15,593	
	計		<b>159,732</b>	<b>156,324</b>	<b>150,607</b>	<b>146,890</b>	<b>145,186</b>	

## 2. 指導・取締り

東京湾における海上交通安全法条項別指導・取締り状況の推移

単位：件

年	区分	指導・取締り事項	航路航行義務違反	速度制限違反	行先表示違反	航路への横断制限違反又は出入又は	びよう泊禁止違反	浦賀水道航行義務違反	中ノ瀬航路	一方通航義務違反	巨大船等の通報義務違反	巨大船等の指示違反	危険防止のための交通制限違反	燈火又は標識の不表示	無許可・無届出工事等	計
24	取締り件数	送致	2	6	-	-	2	7	-	-	-	-	-	-	-	17
		警告	-	-	-	-	-	-	-	-	-	-	-	-	-	0
		小計	2	6	0	0	2	7	0	0	0	0	0	0	0	17
25	取締り件数	送致	1	6	-	-	1	12	-	-	-	-	-	-	-	20
		警告	-	3	-	-	-	5	-	-	-	-	-	-	-	8
		小計	1	9	0	0	1	17	0	0	0	0	0	0	0	28
26	取締り件数	送致	-	2	-	-	-	6	1	-	-	-	-	-	-	9
		警告	-	1	-	-	-	2	-	-	-	-	-	-	-	3
		小計	0	3	0	0	0	8	1	0	0	0	0	0	0	12
27	取締り件数	送致	2	8	-	-	-	9	2	-	-	-	-	-	-	21
		警告	1	-	-	-	-	1	-	-	-	-	-	-	-	2
		小計	3	8	0	0	0	10	2	0	0	0	0	0	0	23
28	取締り件数	送致	1	15	-	-	-	19	4	-	-	-	-	-	-	39
		警告	1	-	-	-	-	1	-	-	-	-	-	-	-	2
		小計	2	15	0	0	0	20	4	0	0	0	0	0	0	41

# 港長業務



特定港別港務実績（28年）

単位：件

港（区） 区分		京 浜			千 葉	木更津	横須賀	鹿 島	清 水	田子の浦	日 立	計 （管区）	
		横 浜	川 崎	東 京									
船舶交通の制限又は禁止		7	-	11	4	1	3	-	3	-	-	29	
停泊場所の指定		8,379	1,524	2,237	3,835	59	24	1,208	1,067	12	13	18,358	
港内交通に関する許可件数	入出港届省略	177	60	504	80	108	690	48	158	-	-	1,825	
	港内移動	5	-	5	-	-	-	-	-	-	-	10	
	危険物荷役運搬	9,021	9,034	6,483	20,405	296	144	4,512	1,847	368	183	52,293	
	港内工事作業	829	180	818	540	156	73	99	106	31	84	2,916	
	港内行事	88	5	151	64	12	61	6	63	3	4	457	
	竹木材荷卸	-	-	-	-	4	-	-	-	-	-	-	4
	いかだ運行けい留	-	-	5	-	14	-	-	-	-	-	-	19
	その他	144	12	51	159	-	220	18	-	12	-	-	616
	小 計	10,264	9,291	8,017	21,248	590	1,188	4,683	2,174	414	271	-	58,140
港内交通整理のための届出受理件数		51,748	28,175	39,131	65,142	10,862	3,499	23,008	10,130	3,066	3,611	238,372	
計		70,398	38,990	49,396	90,229	11,512	4,714	28,899	13,374	3,492	3,895	314,899	

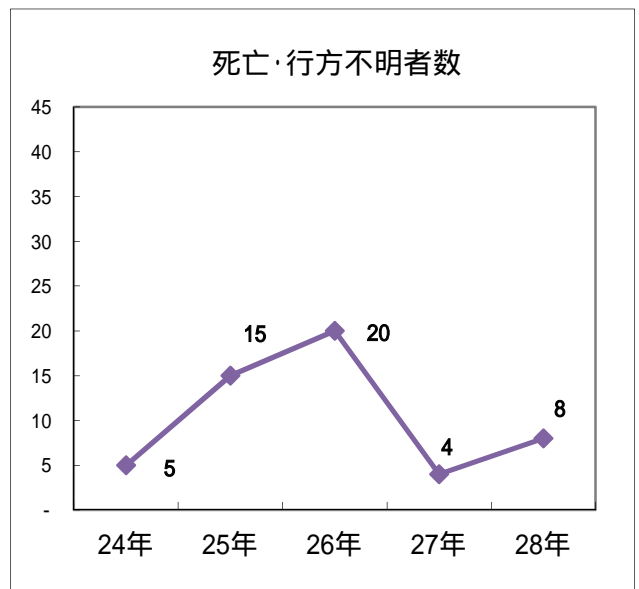
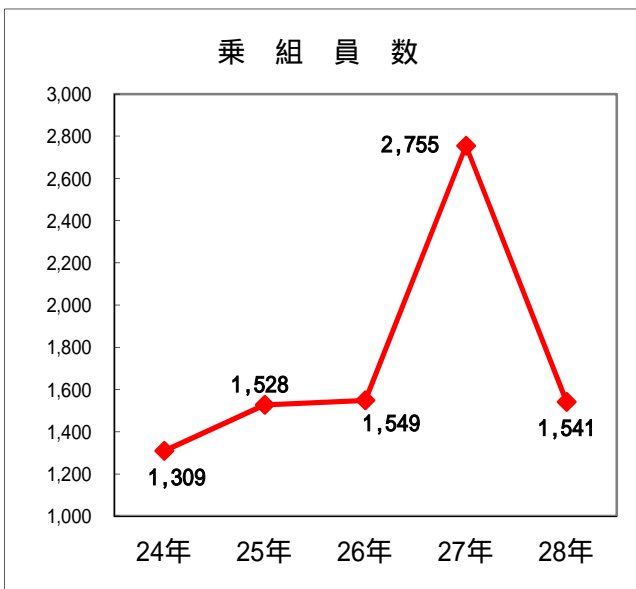
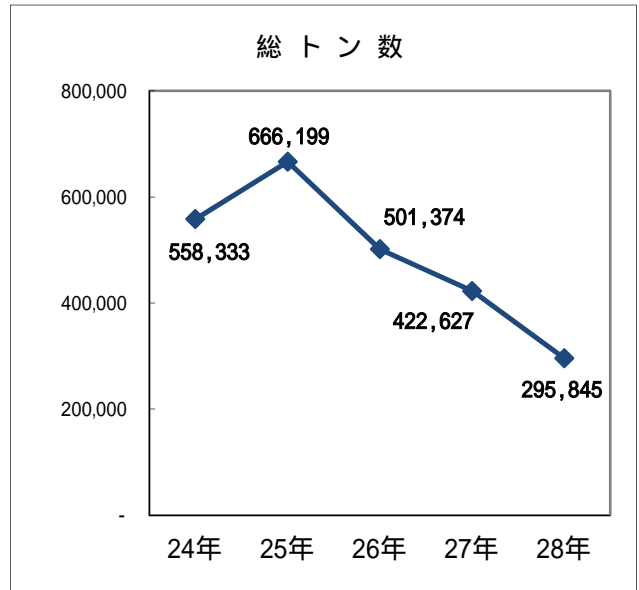
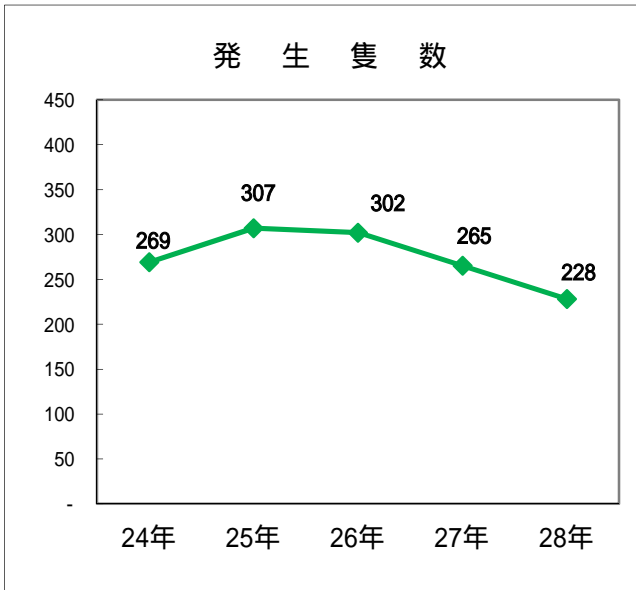
# 海難・救助





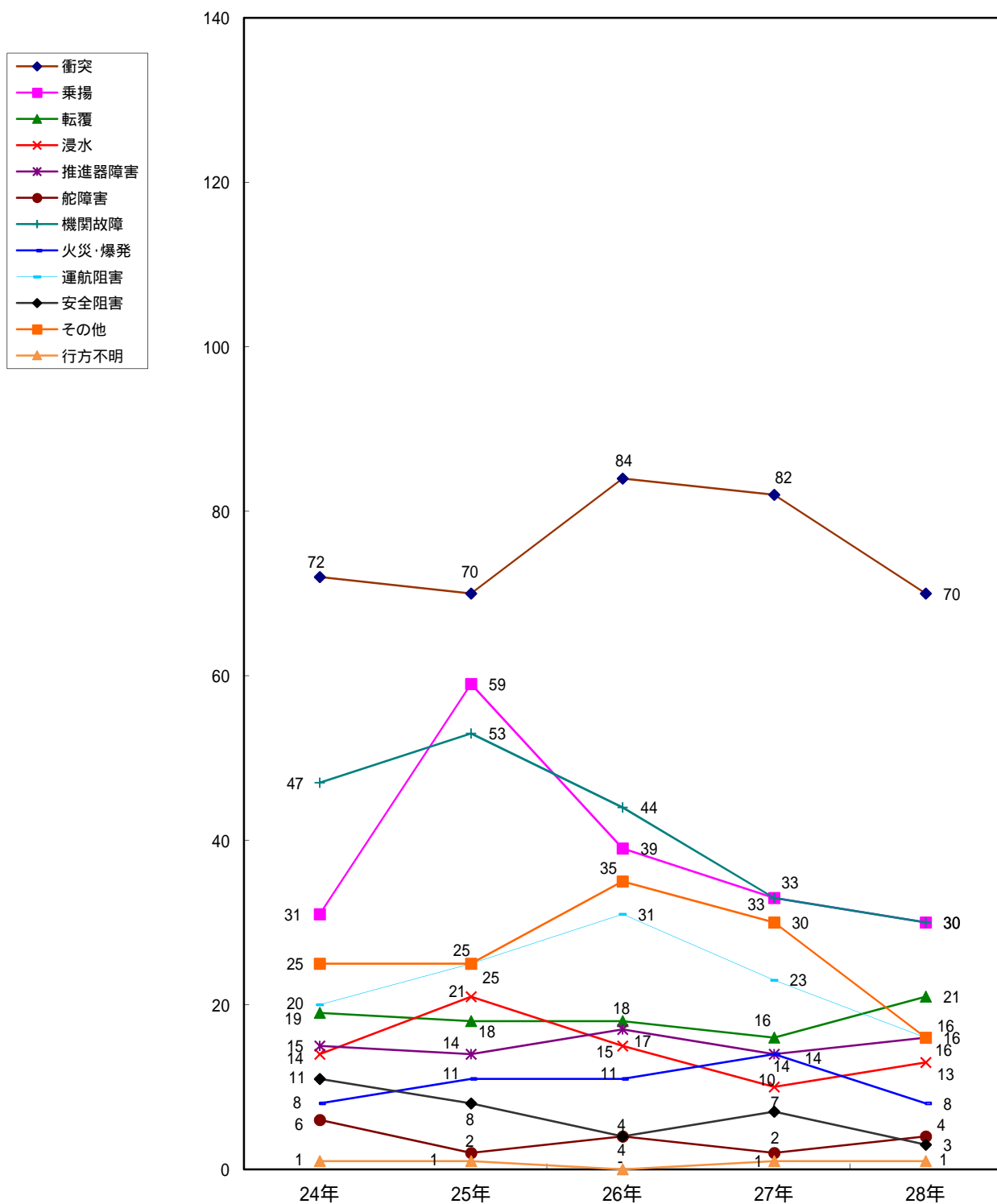
# 1. 海難

## (1) 船舶海難発生状況の推移(平成24年～28年)



	発生隻数	総トン数	乗組員数	死亡・行方不明者数
24年	269	558,333	1,309	5
25年	307	666,199	1,528	15
26年	302	501,374	1,549	20
27年	265	422,627	2,755	4
28年	228	295,845	1,541	8

( 2 ) 海難種別船舶海難発生状況の推移(平成24年～平成28年)



	衝突	乗揚	転覆	浸水	推進器障害	舵障害	機関故障	火災・爆発	行方不明	運航障害	安全障害	その他	計
24年	72	31	19	14	15	6	47	8	1	20	11	25	269
25年	70	59	18	21	14	2	53	11	1	25	8	25	307
26年	84	39	18	15	17	4	44	11	-	31	4	35	302
27年	82	33	16	10	14	2	33	14	1	23	7	30	265
28年	70	30	21	13	16	4	30	8	1	16	3	16	228

## (3) 船舶用途別船舶海難発生状況の推移

単位：隻

年	海難種別			衝 突	乗 揚	転 覆	浸 水	推 進 器 障 害	舵 障 害	機 関 故 障	火 災 ・ 爆 発	行 方 不 明	運 航 阻 害	安 全 阻 害	そ の 他	計
	用途	船	カ													
24	貨物船	船	カ	21	2	-	1	1	1	4	2	-	-	6	1	39
	タンカ	船	カ	8	-	-	1	-	-	4	-	-	-	-	-	13
	旅客船	船	カ	-	-	-	-	-	-	2	-	-	-	-	-	2
	作業船	船	カ	1	1	1	2	1	-	3	-	-	-	-	-	9
	漁船	船	カ	15	6	5	1	4	2	3	3	1	3	-	2	45
	遊漁船	船	カ	3	2	-	-	-	-	1	-	-	1	-	-	7
	プレジャーボートその他	船	カ	18	20	13	9	8	3	28	1	-	12	5	22	139
計			72	31	19	14	15	6	47	8	1	20	11	25	269	
25	貨物船	船	カ	19	2	-	1	-	-	9	5	-	1	3	-	40
	タンカ	船	カ	7	1	-	-	-	-	2	2	-	-	2	-	14
	旅客船	船	カ	2	1	-	-	-	-	-	-	-	1	-	-	4
	作業船	船	カ	-	-	-	1	-	-	-	-	-	-	-	-	1
	漁船	船	カ	9	11	3	-	2	1	4	2	-	3	-	2	37
	遊漁船	船	カ	6	2	-	-	-	-	-	-	-	1	-	1	10
	プレジャーボートその他	船	カ	23	40	11	16	10	-	33	-	1	18	3	19	174
計			70	59	18	21	14	2	53	11	1	25	8	25	307	
26	貨物船	船	カ	23	3	-	-	1	1	7	4	-	1	-	-	40
	タンカ	船	カ	9	1	-	1	1	-	7	-	-	-	-	-	19
	旅客船	船	カ	3	1	-	-	-	-	-	-	-	-	-	-	4
	作業船	船	カ	1	-	1	-	-	-	-	-	-	-	-	1	3
	漁船	船	カ	8	5	8	-	4	1	3	4	-	6	-	4	43
	遊漁船	船	カ	7	1	-	1	-	-	1	2	-	-	-	-	12
	プレジャーボートその他	船	カ	25	25	9	11	7	2	22	-	-	23	4	30	158
計			84	39	18	15	17	4	44	11	-	31	4	35	302	
27	貨物船	船	カ	22	4	-	2	-	1	10	5	-	1	2	1	48
	タンカ	船	カ	7	2	-	-	-	-	3	-	-	-	-	1	13
	旅客船	船	カ	1	2	-	-	-	-	-	1	-	-	-	-	4
	作業船	船	カ	3	-	1	-	-	-	-	-	-	-	-	-	4
	漁船	船	カ	15	5	2	3	2	-	4	3	1	2	1	2	40
	遊漁船	船	カ	5	-	-	-	-	-	1	-	-	1	-	1	8
	プレジャーボートその他	船	カ	18	19	13	4	12	-	13	4	-	18	3	25	129
計			82	33	16	10	14	2	33	14	1	23	7	30	265	
28	貨物船	船	カ	17	3	-	1	-	-	4	1	-	-	1	-	27
	タンカ	船	カ	13	-	-	-	-	-	2	1	-	-	-	-	16
	旅客船	船	カ	6	1	1	-	2	-	1	3	-	-	-	-	14
	作業船	船	カ	-	1	-	2	-	-	-	-	-	-	-	-	3
	漁船	船	カ	7	4	5	2	2	-	2	3	-	1	-	-	26
	遊漁船	船	カ	5	1	-	-	1	-	-	-	-	-	-	-	7
	プレジャーボートその他	船	カ	19	19	14	7	11	3	18	-	1	14	2	16	124
計			70	30	21	13	16	4	30	8	1	16	3	16	228	

## (4) 原因別船舶海難発生状況の推移

単位：隻

年	海難種別 原因	衝	乗	転	浸	推	舵	機	火	行	運	安	そ	計
		突	揚	覆	水	進	障	関	災	方	航	全	の	
24	運航の過誤	62	30	18	11	12	3	2	1	1	12	11	18	181
	機関取扱	-	-	-	1	-	-	37	2	-	-	-	2	42
	積載	-	-	-	-	-	-	-	-	-	-	-	-	-
	火気・可燃物	-	-	-	-	-	-	-	2	-	-	-	-	2
	材質・構造	-	-	-	1	1	1	6	-	-	-	-	1	10
	不可抗力等	10	1	1	-	2	2	2	-	-	8	-	4	30
その他	-	-	-	1	-	-	-	3	-	-	-	-	4	
	計	72	31	19	14	15	6	47	8	1	20	11	25	269
25	運航の過誤	61	57	17	15	11	2	-	-	-	11	8	14	196
	機関取扱	-	-	-	2	-	-	41	1	-	1	-	3	48
	積載	-	-	-	-	-	-	-	-	-	-	-	-	-
	火気・可燃物	-	-	-	-	-	-	-	3	-	-	-	-	3
	材質・構造	-	-	-	3	1	-	5	1	-	-	-	1	11
	不可抗力等	7	2	-	-	2	-	3	1	-	9	-	5	29
その他	2	-	1	1	-	-	4	5	1	4	-	2	20	
	計	70	59	18	21	14	2	53	11	1	25	8	25	307
26	運航の過誤	72	38	14	11	10	3	2	-	-	24	4	30	208
	機関取扱	-	-	-	-	-	1	30	3	-	-	-	1	35
	積載	-	-	1	-	-	-	-	-	-	-	-	-	1
	火気・可燃物	-	-	-	-	-	-	-	1	-	-	-	-	1
	材質・構造	-	-	-	3	4	-	10	1	-	-	-	-	18
	不可抗力等	12	-	1	-	2	-	-	1	-	6	-	4	26
その他	-	1	2	1	1	-	2	5	-	1	-	-	13	
	計	84	39	18	15	17	4	44	11	-	31	4	35	302
27	運航の過誤	69	32	15	5	8	-	1	1	-	19	7	24	181
	機関取扱	-	-	-	-	1	-	18	-	-	-	-	-	19
	積載	-	-	-	-	-	-	-	-	-	-	-	-	-
	火気・可燃物	-	-	-	-	-	-	-	2	-	-	-	-	2
	材質・構造	2	-	-	3	2	2	8	-	-	-	-	1	18
	不可抗力等	11	1	1	-	3	-	1	4	-	3	-	5	29
その他	-	-	-	2	-	-	5	7	1	1	-	-	16	
	計	82	33	16	10	14	2	33	14	1	23	7	30	265
28	運航の過誤	61	29	18	9	11	2	-	-	1	12	3	12	158
	機関取扱	-	-	-	1	-	-	18	-	-	-	-	1	20
	積載	-	-	-	-	-	-	-	-	-	-	-	-	-
	火気・可燃物	-	-	-	-	-	-	-	3	-	-	-	-	3
	材質・構造	-	-	-	2	1	1	3	1	-	1	-	1	10
	不可抗力等	9	1	1	1	4	1	3	3	-	3	-	2	28
その他	-	-	2	-	-	-	6	1	-	-	-	-	9	
	計	70	30	21	13	16	4	30	8	1	16	3	16	228

## 2. 救 助

### ( 1 ) 船舶の救助状況の推移

単位：隻

区分 \ 年	24	25	26	27	28
発 生 隻 数	269	307	302	265	228
当庁救助 ( A )	47	42	41	38	35
協力救助 ( B )	21	26	24	9	15
当庁以外救助 ( C )	95	106	110	93	83
自 力 入 港	86	90	91	91	70
全損・行方不明 ( D )	20	43	36	34	25
救 助 率 ( % )	89.1	80.2	82.9	80.5	84.2

### ( 2 ) 海難船舶乗船者の救助状況の推移

単位：人

区分 \ 年	24	25	26	27	28
乗 船 者 総 数	1,309	1,528	1,549	2,755	1,541
当庁救助 ( A )	135	114	125	114	141
協力救助 ( B )	123	121	75	36	129
当庁以外救助 ( C )	296	463	405	444	204
自 力 救 助	750	815	924	2,157	1,059
死亡・行方不明 ( D )	5	15	20	4	8
救 助 率 ( % )	99.1	97.9	96.8	99.3	98.3

注：救助率 (%) =  $\frac{A + B + C}{A + B + C + D} \times 100$

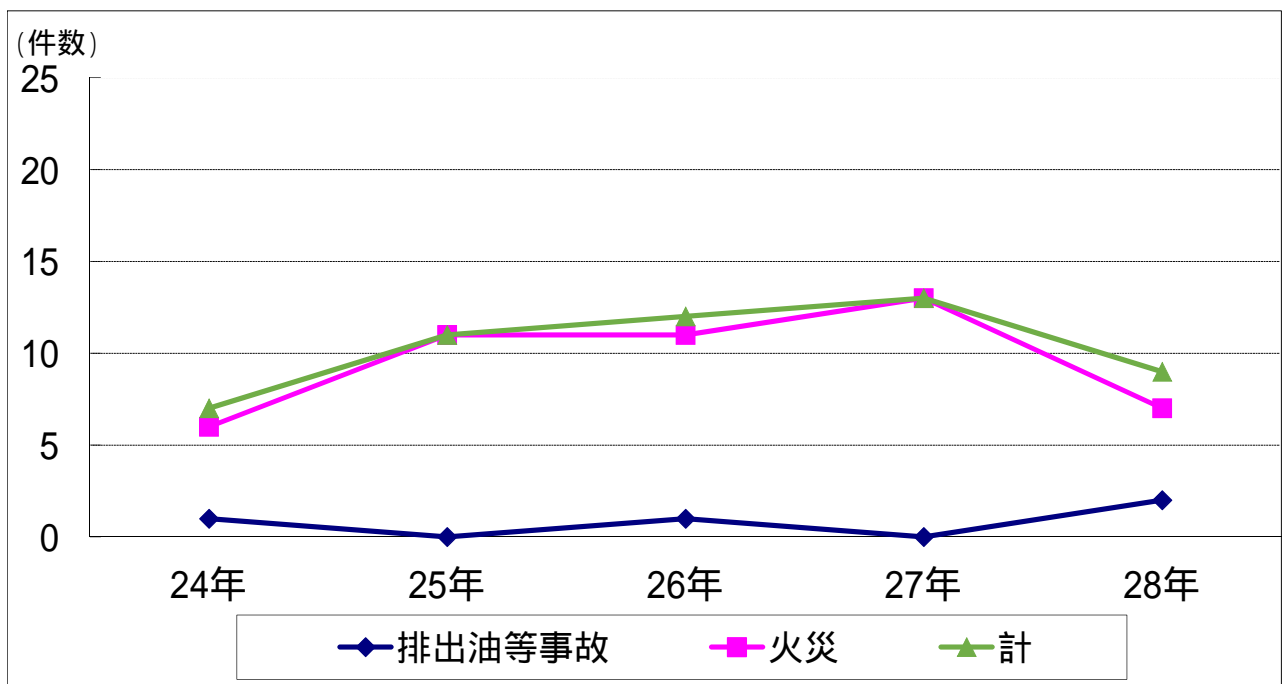
# 海上防災



# 1. 海上災害発生状況の推移

単位:件

年	区分 国籍	排出油事故 (10キロリットル以上)			火災			計(管区)		
		日本	外国	小計	日本	外国	小計	日本	外国	計
24		1	-	1	3	3	6	4	3	7
25		-	-	0	6	5	11	6	5	11
26		-	1	1	5	6	11	5	7	12
27		-	-	0	9	4	13	9	4	13
28		2	-	2	6	1	7	8	1	9



## 2. 管区内における防災資機材保有の現状

(平成29年3月31日現在)

### (1) 管内部署が保有する油防除資機材

#### 東京湾内

品名 \ 部署	横浜	川崎	東京	千葉	木更津	横須賀	三本部 防除基地	合計
油回収装置(基)	4	-	-	2	-	2	1	9
高粘度油回収ネット(式)	6	-	1	1	-	2	-	10
オイルフェンス(m)	1,040	100	200	260	-	260	1,000	2,860
油吸着材(kg)	1,195	184	276	455	364	1,460	-	3,934
油処理剤(L)	8,064	1,314	1,332	1,530	594	1,890	-	14,724

#### 東京湾外

品名 \ 部署	茨城	鹿島	銚子	勝浦	下田	清水	御前崎	湘南	小笠原	合計
油回収装置(基)	-	2	-	-	-	3	-	-	-	5
高粘度油回収ネット(式)	-	1	1	-	2	1	1	-	-	6
オイルフェンス(m)	-	300	-	-	-	400	300	-	-	1,000
油吸着材(kg)	250	269	277	150	490	393	146	119	406	2,500
油処理剤(L)	1,188	2,988	1,566	324	2,502	1,548	1,440	198	558	12,312

### (2) 管内の行政機関及び民間企業が保有する油防除資機材(除く海上保安庁保有資機材)

資機材等 \ 海域	東京湾内	東京湾外	合計
油回収船(隻)	9	3	12
油回収装置(基)	60	7	67
オイルフェンス展張船(隻)	27	1	28
高粘度油回収ネット(式)	15	7	22
オイルフェンス(m)	115,783	63,955	179,738
油吸着材(kg)	98,397	68,042	166,439
油処理剤(L)	281,082	109,176	390,258
油ゲル化剤(kg)	10,346	3,229	13,575



# 通 信



# 1. 海上安全情報の提供

## (1) 航行警報放送の現状

通 信 所 名 識 別 信 号	使用周波数	放 送 開 始 時 刻	
第三管区海上保安本部 よこはまほあん	156.8MHz 156.6MHz	情報入手 直後	10:20, 16:20
第三管区海上保安本部 ナブテックス 局	518kHz	緊急情報 は随時	02:20, 06:20, 10:20, 14:20, 18:20, 22:20
	424kHz		01:34, 05:34, 09:34, 13:34, 17:34, 21:34

## (2) 地方海上警報・予報放送の現状

通 信 所 名 識 別 信 号	地 方 海 上 警 報		地 方 海 上 予 報	
	使用周波数	放送開始時刻	使用周波数	放送開始時刻
第三管区海上保安本部 よこはまほあん	156.8MHz 156.6MHz	情報入手直後		
第三管区海上保安本部 ナブテックス 局	518kHz	定時放送時間 02:20, 06:20, 10:20 14:20, 18:20, 22:20 緊急情報は随時	518kHz	10:20, 22:20
	424kHz	定時放送時間 01:34, 05:34, 09:34 13:34, 17:34, 21:34 緊急情報は随時	424kHz	09:34, 21:34

## 2. 情報収集

### (1) 海難通信取扱状況の推移

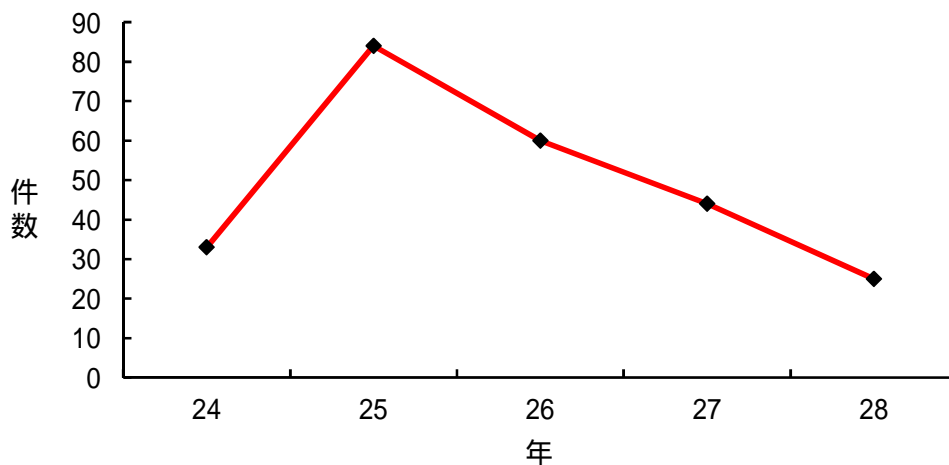
#### イ. 遭難通信取扱状況

単位：件

通信所	区分 年	遭 難 通 信					計(管区)
		2182kHz	ch16	DSC	NBDP	その他	
陸上	24	-	-	23 (21)	-	-	23 (21)
	25	1 (0)	1 (0)	4 (3)	-	-	6 (3)
	26	-	7 (5)	21 (21)	-	-	28 (26)
	27	-	-	20 (6)	-	-	20 (6)
	28	-	-	17 (16)	-	-	17 (16)
船艇	24	-	5 (5)	5 (1)	-	-	10 (6)
	25	-	2 (0)	76 (47)	-	-	78 (47)
	26	-	17 (17)	15 (13)	-	-	32 (30)
	27	-	8 (5)	16 (7)	-	-	24 (12)
	28	-	3 (0)	5 (2)	-	-	8 (2)
計(管区)	24	-	5 (5)	28 (22)	-	-	33 (27)
	25	1 (0)	3 (0)	80 (50)	-	-	84 (50)
	26	-	24 (22)	36 (34)	-	-	60 (56)
	27	-	8 (5)	36 (13)	-	-	44 (18)
	28	-	3 (0)	22 (18)	-	-	25 (18)

( ) 内は取扱件数のうち、海難以外のものの件数(遭難警報等の誤発射又は不明等)

#### ロ. 遭難通信取扱件数の推移 (管区合計件数)



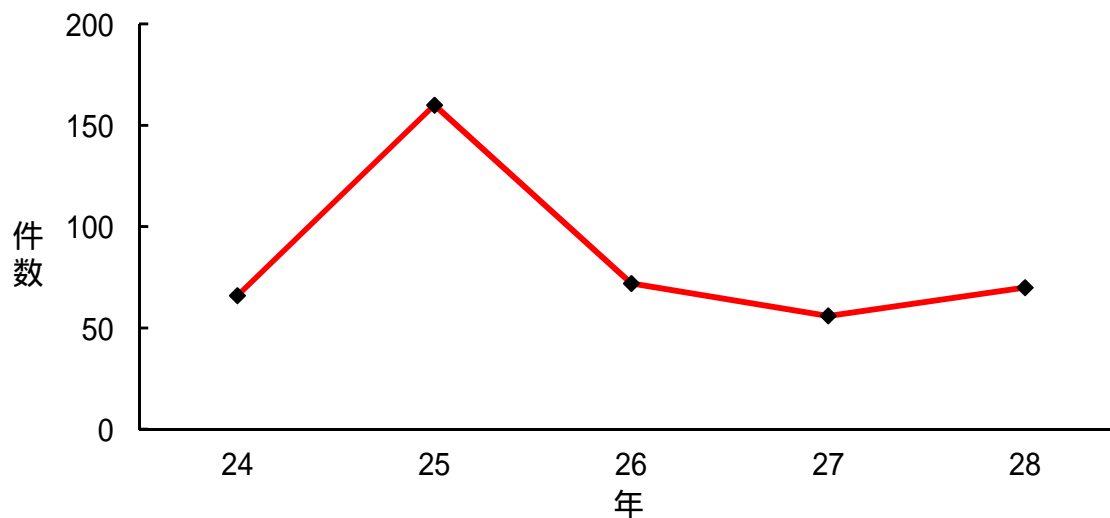
八．緊急通信取扱状況

単位：件

通信所	区分 年	緊急通信					
		2182kHz	ch16	DSC	NBDP	その他	計(管区)
陸上	24	-	61 (14)	-	-	-	61 (14)
	25	-	52 (12)	1 (1)	-	-	53 (13)
	26	-	62 (16)	-	-	-	62 (16)
	27	-	52 (17)	-	-	-	52 (17)
	28	-	65 (18)	-	-	-	65 (18)
船艇	24	-	5 (5)	-	-	-	5 (5)
	25	-	2 (0)	105 (98)	-	-	107 (98)
	26	-	10 (1)	-	-	-	10 (1)
	27	-	-	4 (4)	-	-	4 (4)
	28	-	5 (0)	-	-	-	5 (0)
計(管区)	24	-	66 (19)	-	-	-	66 (19)
	25	-	54 (12)	106 (99)	-	-	160 (111)
	26	-	72 (17)	-	-	-	72 (17)
	27	-	52 (17)	4 (4)	-	-	56 (21)
	28	-	70 (18)	-	-	-	70 (18)

( )内は取扱件数のうち、海難以外のものの件数(遭難警報等の誤発射又は不明等)

二．緊急通信取扱件数の推移 (管区合計件数)



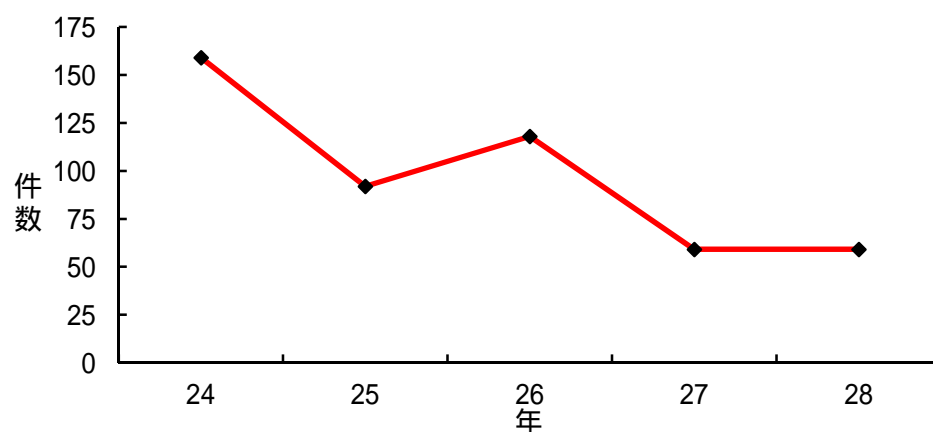
ホ. 要急通信取扱状況

単位：件

通信所	区分 年	要 急 通 信					計(管区)
		2182kHz	ch16	DSC	NBDP	その他	
陸上	24	-	156	-	-	-	156
	25	-	92	-	-	-	92
	26	-	118	-	-	-	118
	27	-	58	-	-	-	58
	28	-	59	-	-	-	59
船艇	24	-	2	-	-	1	3
	25	-	-	-	-	-	0
	26	-	-	-	-	-	0
	27	-	1	-	-	-	1
	28	-	-	-	-	-	0
計(管区)	24	-	158	-	-	1	159
	25	-	92	-	-	-	92
	26	-	118	-	-	-	118
	27	-	59	-	-	-	59
	28	-	59	-	-	-	59

注・要急通信とは、海難発生等の内容でありながら遭難信号等を前置せず、一般通信として取り扱うもの。

ヘ. 要急通信取扱件数の推移 (管区合計件数)



( 2 ) 遭難周波数の聴守の現状

区分 通信所	業務内容	遭 難 周 波 数			
		2,182kHz	156.8MHz	D S C	N B D P
第三管区海上保安本部	遭難周波数の聴守				

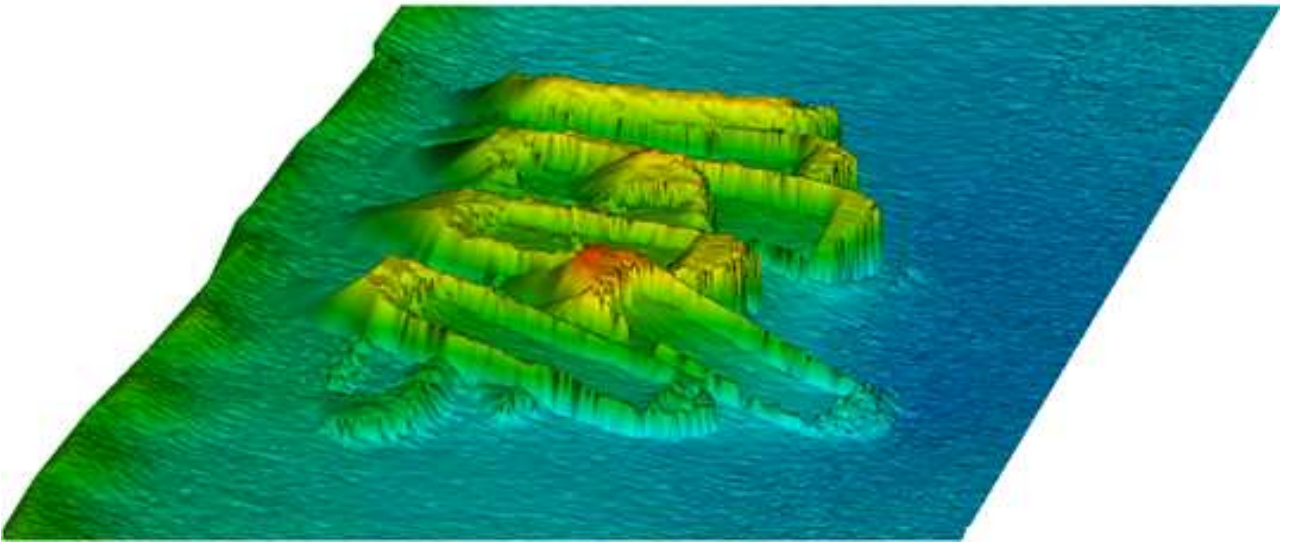
注：行動中の巡視船においても遭難周波数の聴守及び遭難電波の方位測定を行う。

( 3 ) 118番通報の状況 (平成28年)

単位：件

月 項目	船舶海難	人身事故	警備救難 情報提供	即断等	合 計
1月	12	8	23	13,337	<b>13,380</b>
2月	8	3	15	11,482	<b>11,508</b>
3月	5	6	13	14,307	<b>14,331</b>
4月	9	7	20	14,695	<b>14,731</b>
5月	17	12	68	15,577	<b>15,674</b>
6月	11	6	30	15,236	<b>15,283</b>
7月	18	18	52	16,968	<b>17,056</b>
8月	25	19	71	17,056	<b>17,171</b>
9月	13	11	43	15,231	<b>15,298</b>
10月	12	10	35	13,976	<b>14,033</b>
11月	10	5	23	12,028	<b>12,066</b>
12月	6	4	22	12,372	<b>12,404</b>
<b>合 計</b>	<b>146</b>	<b>109</b>	<b>415</b>	<b>172,265</b>	<b>172,935</b>

# 海洋情報



# 1. 海洋調査

## (1) 水路測量

単位：回

区分		年	24	25	26	27	28
港湾測量			-	-	-	-	-
沿岸測量			-	-	-	-	1
補正測量	直営		6	7	4	8	1
	共同		13	13	6	4	5
	6条許可		8	6	11	5	7
	26条受託		8	9	4	3	2
	小計		35	35	25	20	15
沿岸防災情報図測量			-	-	-	-	-
総計			35	35	25	20	16
補正測量以外の6条許可			64	54	56	51	56

## (2) 海象観測

単位：回

事項		年	24	25	26	27	28
潮汐観測			6	6	6	6	6
沿岸流観測	三管内		1	2	3	4	1
水温観測	本州東方		-	-	-	-	-
	本州南方		-	-	-	-	-
漂流予測検証観測	三管内		1	2	2	1	1
放射能調査	横須賀		4	4	4	4	4



## ( 3 ) 海底火山調査

単位：回

海底火山名 \ 年	24	25	26	27	28
明 神 礁	2	2	2	4	7
北 福 徳 堆	2	2	1	1	2
福 徳 岡 ノ 場	8(8)	8(4)	5(1)	10	3(1)
南 日 吉 海 山	2	2	2	2	2
日 光 海 山	2	2	2	2	2
海 徳 海 山	2	2	2	2	2
海 形 海 山	2	2	2	2	2
手 石 海 丘	2	2	1	1	2
噴 火 浅 根	2	2(1)	0	1	2(1)

( ) 内の数は観測回数のうち変色水等の火山活動が確認された回数

## 2. 水路情報

### (1) 管区水路通報・管区航行警報

単位：件

事項	年 区分	24		25		26		27		28	
		水路通報	航行警報	水路通報	航行警報	水路通報	航行警報	水路通報	航行警報	水路通報	航行警報
水深		297	51	231	46	109	31	55	40	134	40
自然現象		-	7	3	9	5	1	3	2	2	4
漂流物等		-	114	2	81	-	95	-	70	-	76
航路標識		595	110	400	136	452	111	170	103	391	81
訓練・試験		262	125	246	129	280	113	252	134	320	156
港湾施設		720	1	502	1	153	2	127	-	157	3
海底施設		14	-	15	-	7	3	9	-	12	4
海洋施設		1	-	36	-	-	-	-	-	2	-
海洋調査		696	4	454	1	257	-	186	1	1,457	3
えい航		15	-	21	15	23	1	12	12	30	13
制限・禁止		46	17	40	13	36	14	29	16	29	9
協力依頼		-	-	-	-	2	-	-	2	-	1
漁業		87	-	49	-	27	-	18	-	39	3
目標物		-	-	-	-	15	-	-	-	-	-
出版		3	-	2	-	12	-	-	-	-	-
その他		80	49	80	20	93	54	102	36	80	16
合計		2,816	478	2,081	451	1,471	425	963	416	2,653	409

( 2 ) 水路図誌  
平成28年刊行分

種 別	刊行月	新・改	番 号	図 名 等	縮 尺	図 積
海図	8月	改版	W47	那珂湊港、名洗港 那珂湊港 涸沼川接続図 名洗港	1/8千 " "	1/2
	9月	"	W1416	平潟港、会瀬港 平潟港 会瀬港	1/3.5千 " "	1/4
	10月	"	W1086	千葉港中部	1/1.5万	1/2
	"	"	JP1086	MIDDLE PART OF CHIBA KO	"	全紙
	12月	"	W1088	千葉港葛南	"	"
	"	"	JP1088	CHIBA KO KATSUNAN	"	"
	特殊書誌	2月	新刊	781	平成28年 潮汐表 第1巻	
7月		新刊	683	平成29年 天測略暦		"
8月		"	681	平成29年 天測暦		"
9月		"	782	平成28年 潮汐表 第2巻		"
12月		改版	900	水路図誌目録		A3
"		"	901	CATALOGUE of CHARTS and PUBLICATIONS		"
水路誌	2月	新刊	101追	本州南・東岸水路誌 追補第3		A4

刊行数

		年	24	25	26	27	28
海 図	港泊図	新刊	-	-	-	-	-
		改版	6	7	14	10	6
	海岸図	新刊	-	-	-	-	-
		改版	-	-	2	-	-
	航海図	新刊	-	-	-	-	-
		改版	-	-	-	-	-
	電子海図	新刊	-	-	2	-	-
		改版	-	-	-	-	-
基本 本 図	大海の 大陸の 基本図	新刊	-	-	-	-	-
		改版	-	-	-	-	-
	沿岸の 基本図	新刊	-	-	-	-	-
		改版	-	-	-	-	-
特殊 図	新刊	-	-	-	-	-	
	改版	1	-	-	3	-	

(3) 沿岸防災情報図

		年	24	25	26	27	28
沿岸防 災情 報図	新刊	-	-	-	-	-	
	改版	-	-	-	-	-	

( 4 ) 水路図誌等利用許諾件数

年	24	25	26	27	28
件 数	6	6	6	6	7

( 5 ) 海の相談室相談件数

年	24	25	26	27	28
件 数	295	310	232	156	149

# 航路標識



## 1. 所管航路標識の推移

単位：基

区分		年度	24	25	26	27	28
光 波 標 識	灯 台		239	239	237	237	236
	灯 標		91	89	89	89	89
	照 射 灯		4	4	4	4	4
	導 灯		8	8	8	8	7
	指 向 灯		6	6	6	6	6
	灯 浮 標		122	121	121	121	120
	浮 標		8	8	8	8	7
	小 計		478	475	473	473	469
電 波 標 識	ロ ラ ン C 局		1	-	-	-	-
	テ ィ フ ア レ ン シ ャ ル GPS 局		4	4	4	4	4
	レ - タ ッ - ビ ッ - コ ン		6	6	6	6	4
	AIS 信 号 所		-	-	1	1	1
	小 計		11	10	11	11	9
そ の 他	船 舶 通 航 信 号 所		6	6	6	6	6
	小 計		6	6	6	6	6
計 (管区)			495	491	490	490	484
全 国			5,327	5,315	5,309	5,299	5,262
全 国 比 (%)			9.3	9.2	9.2	9.2	9.2

## 2. 航路標識整備の推移

単位：件

区分		年度	24	25	26	27	28
新 設	灯 台 等		0	0	0	1	0
	灯 浮 標		0	0	0	0	0
	電 波 標 識		0	0	1	0	0
	計 (管区)		0	0	1	1	0
改 良 改 修	灯 台 等		41	9	13	27	14
	灯 浮 標		28	30	31	37	29
	電 波 標 識		10	18	8	5	8
	計 (管区)		79	57	52	69	51

注：各年度、補正予算含む。

### 3. 気象の情報提供

#### (1) 無線電話によるもの

通報場所	周波数	通報時刻	通報事項
観音崎船舶通航信号所 (東京湾海上交通センター)	1, 665 KHz (日本語) 2, 019 KHz (英語)	日本語 毎時0分及び30分からの それぞれ15分間 英語 毎時15分からの15分間	伊豆大島灯台・洲崎灯台・劔崎灯台・観音崎船舶通航信号所・本牧船舶通航信号所・東京13号地船舶通航信号所における観測時刻・観測場所・風向・風速及び観音崎船舶通航信号所における気圧・視程

#### (2) 電話によるもの

通報場所	電話番号	通報時刻	通報事項
第三管区海上保安本部	045-227-1177	随時	野島崎灯台・洲崎灯台・劔崎灯台・観音崎船舶通航信号所・第二海堡灯台・本牧船舶通航信号所・海ほたるレーダー施設・東京13号地船舶通航信号所・浦賀水道航路南口東端AIS信号所における観測時刻・観測場所・風向・風速及び野島崎灯台・観音崎船舶通航信号所における気圧並びに野島崎灯台・浦賀水道航路南口東端AIS信号所における波高及び観音崎船舶通航信号所における視程
茨城海上保安部	029-264-0177	随時	勝浦灯台・犬吠崎灯台・鹿島船舶通航信号所・磯崎灯台・塩屋崎灯台における観測時刻・観測場所・風向・風速及び犬吠崎灯台・塩屋崎灯台における気圧並びに犬吠崎灯台における波高
銚子海上保安部	0479-20-0177	随時	野島崎灯台・勝浦灯台・犬吠崎灯台・鹿島船舶通航信号所・磯崎灯台における観測時刻・観測場所・風向・風速及び野島崎灯台・犬吠崎灯台における気圧・波高
下田海上保安部	0558-27-3177	随時	御前崎灯台・石廊崎灯台・神子元島灯台・神津島灯台・伊豆大島灯台・劔崎灯台・八丈島灯台における観測時刻・観測場所・風向・風速及び石廊崎灯台における気圧並びに八丈島灯台における波高
清水海上保安部	054-355-0177	随時	大王崎灯台・舞阪灯台・御前崎灯台・石廊崎灯台・神子元島灯台における観測時刻・観測場所・風向・風速及び石廊崎灯台・大王崎灯台における気圧並びに大王崎灯台における波高
観音崎船舶通航信号所 (東京湾海上交通センター)	046-844-4521	随時	伊豆大島灯台・洲崎灯台・劔崎灯台・観音崎船舶通航信号所・本牧船舶通航信号所・東京13号地船舶通航信号所・浦賀水道航路南口東端AIS信号所における観測時刻・観測場所・風向・風速及び観音崎船舶通航信号所における気圧・視程並びに浦賀水道航路南口東端AIS信号所における波高



(3) インターネット・ホームページによるもの

通 報 場 所	インターネットホームページアドレス	通報時刻	通 報 事 項
第三管区海上保安本部	<a href="http://www6.kaiho.mlit.go.jp/03kanku/">http://www6.kaiho.mlit.go.jp/03kanku/</a>	随 時	大王埼灯台・舞阪灯台・御前埼灯台・石廊埼灯台・神子元島灯台・神津島灯台・八丈島灯台・伊豆大島灯台・劔埼灯台・観音埼船舶通航信号所・第二海堡灯台・本牧船舶通航信号所・東京13号地船舶通航信号所・海ほたるレーダー施設・洲埼灯台・野島埼灯台・勝浦灯台・犬吠埼灯台・鹿島船舶通航信号所・磯埼灯台・塩屋埼灯台・浦賀水道航路南口東端AIS信号所における観測時刻・観測場所・風向・風速及び大王埼灯台・石廊埼灯台・観音埼船舶通航信号所・野島埼灯台・犬吠埼灯台・塩屋埼灯台における気圧並びに大王埼灯台・八丈島灯台・野島埼灯台・犬吠埼灯台・浦賀水道航路南口東端AIS信号所における波高及び観音埼船舶通航信号所における視程
茨城海上保安部	<a href="http://www6.kaiho.mlit.go.jp/03kanku/ibaraki/">http://www6.kaiho.mlit.go.jp/03kanku/ibaraki/</a>	随 時	勝浦灯台・犬吠埼灯台・鹿島船舶通航信号所・磯埼灯台・塩屋埼灯台における観測時刻・観測場所・風向・風速及び犬吠埼灯台・塩屋埼灯台における気圧並びに犬吠埼灯台における波高
千葉海上保安部	<a href="http://www6.kaiho.mlit.go.jp/03kanku/chiba/">http://www6.kaiho.mlit.go.jp/03kanku/chiba/</a>	随 時	野島埼灯台・洲埼灯台・劔埼灯台・観音埼船舶通航信号所・第二海堡灯台・本牧船舶通航信号所・海ほたるレーダー施設・東京13号地船舶通航信号所・浦賀水道航路南口東端AIS信号所における観測時刻・観測場所・風向・風速及び野島埼灯台・観音埼船舶通航信号所における気圧並びに野島埼灯台・浦賀水道航路南口東端AIS信号所における波高及び観音埼船舶通航信号所における視程
銚子海上保安部	<a href="http://www6.kaiho.mlit.go.jp/03kanku/choshi/">http://www6.kaiho.mlit.go.jp/03kanku/choshi/</a>	随 時	野島埼灯台・勝浦灯台・犬吠埼灯台・鹿島船舶通航信号所・磯埼灯台における観測時刻・観測場所・風向・風速及び野島埼灯台・犬吠埼灯台における気圧・波高
東京海上保安部	<a href="http://www6.kaiho.mlit.go.jp/03kanku/tokyo/">http://www6.kaiho.mlit.go.jp/03kanku/tokyo/</a>	随 時	洲埼灯台・劔埼灯台・観音埼船舶通航信号所・第二海堡灯台・本牧船舶通航信号所・海ほたるレーダー施設・東京13号地船舶通航信号所・浦賀水道航路南口東端AIS信号所における観測時間・観測場所・風向・風速及び観音埼船舶通航信号所における気圧・視程並びに浦賀水道航路南口東端AIS信号所における波高
横浜海上保安部	<a href="http://www6.kaiho.mlit.go.jp/03kanku/yokohama/">http://www6.kaiho.mlit.go.jp/03kanku/yokohama/</a>	随 時	洲埼灯台・劔埼灯台・観音埼船舶通航信号所・第二海堡灯台・本牧船舶通航信号所・海ほたるレーダー施設・東京13号地船舶通航信号所・浦賀水道航路南口東端AIS信号所における観測時間・観測場所・風向・風速及び観音埼船舶通航信号所における気圧・視程並びに浦賀水道航路南口東端AIS信号所における波高
横須賀海上保安部	<a href="http://www6.kaiho.mlit.go.jp/03kanku/yokosuka/">http://www6.kaiho.mlit.go.jp/03kanku/yokosuka/</a>	随 時	洲埼灯台・劔埼灯台・観音埼船舶通航信号所・第二海堡灯台・本牧船舶通航信号所・海ほたるレーダー施設・東京13号地船舶通航信号所・浦賀水道航路南口東端AIS信号所における観測時刻・観測場所・風向・風速及び観音埼船舶通航信号所における気圧・視程並びに浦賀水道航路南口東端AIS信号所における波高
下田海上保安部	<a href="http://www6.kaiho.mlit.go.jp/03kanku/shimoda/">http://www6.kaiho.mlit.go.jp/03kanku/shimoda/</a>	随 時	御前埼灯台・石廊埼灯台・神子元島灯台・神津島灯台・伊豆大島灯台・八丈島灯台・劔埼灯台における観測時間・観測場所・風向・風速及び石廊埼灯台における気圧並びに八丈島灯台における波高
清水海上保安部	<a href="http://www6.kaiho.mlit.go.jp/03kanku/shimizu/">http://www6.kaiho.mlit.go.jp/03kanku/shimizu/</a>	随 時	大王埼灯台・舞阪灯台・御前埼灯台・石廊埼灯台・神子元島灯台における観測時刻・観測場所・風向・風速及び石廊埼灯台・大王埼灯台における気圧並びに大王埼灯台における波高
観音埼船舶通航信号所 (東京湾海上交通センター)	<a href="http://www6.kaiho.mlit.go.jp/tokyowan/">http://www6.kaiho.mlit.go.jp/tokyowan/</a>	随 時	伊豆大島灯台・洲埼灯台・劔埼灯台・観音埼船舶通航信号所・本牧船舶通航信号所・東京13号地船舶通航信号所・浦賀水道航路南口東端AIS信号所における観測時刻・観測場所・風向・風速及び観音埼船舶通航信号所における気圧・視程並びに浦賀水道航路南口東端AIS信号所における波高

# 參考資料



部 署	警 備 救 難 業 務 用 船						
	巡 視 船			巡 視 艇		計	特殊警備救難艇
	PLH PL	PM PS	FL	PC	CL		MS SS
横浜(部)	PLH31 しきしま PLH32 あきつしま PL31 いず PL10 ぶこう		01 ひりゆう	16 はまなみ 22 はまぐも 35 いそづき	36 きりかぜ 50 はまかぜ 109 のげかぜ 129 やまゆり	12	SS67 れお
川崎(署)					48 しおかぜ 164 たまかぜ	2	SS57 ふえにつくす
小笠原(署)							SS69 さざんくろす
東京(部)				01 まつなみ	19 ゆりかぜ 34 ゆめかぜ 135 いそぎく 136 やまぶき 47 はやかぜ	6	SS59 かべら
茨城(部)		PS14 あかぎ			82 なかかぜ	2	
鹿島(署)		PM05 ひたち		51 よど	21 うめかぜ	3	
千葉(部)				57 たかたき	27 そでかぜ 49 あわかぜ 05 しらうめ 80 はつぎく	5	SS64 すびか
木更津(署)					31 まきかぜ	1	
館山(室)					20 ふさかぜ	1	
銚子(部)		PM51 かとり PS13 つくば			78 とねかぜ	3	
勝浦(署)					118 かつかぜ	1	
横須賀(部)		PM14 たかとり PS07 あしたか		33 うらゆき 32 はたくも 34 ゆうづき 87 すがなみ	37 はかぜ 130 くりかぜ	8	MS01 きぬがさ SS56 かしおべあ
湘南(署)					35 うみかぜ	1	
下田(部)	PL66 しきね	PM30 かの		107 いずなみ		3	SS32 ぼらりす
清水(部)		PM36 おきつ			14 ふじかぜ 159 みほかぜ	3	SS34 れいら
御前崎(署)		PM24 ふじ				1	
計		15		11	26	52	9

略語：(部)海上保安部 (署)海上保安署

巡視船艇

- PLH(ヘリコプター搭載型巡視船) Patrol Vessel Large with Helicopter
- PL(大型巡視船) Patrol Vessel Large
- PM(中型巡視船) Patrol Vessel Medium
- PS(小型巡視船) Patrol Vessel Small
- FL(消防船) Fire Fighting Boat Large
- PC(大型巡視艇) Patrol Craft
- CL(小型巡視艇) Craft Large
- MS(放射能調査艇) Monitoring Boat Small
- SS(監視取締艇) Surveillance Service Boat Small

部 署	海洋情報業務用船	航路標識業務用船
	測量船	灯台見回り船
	H S	L S
本 部	21 はましお	
横 浜(部)		223 はまひかり
計	1	1

部 署	飛 行 機		回 転 翼 航 空 機	
	ガルフ	ボンバ ー300	ス-パ-ビ-ユー-7332	ス-パ-ビ-ユー-7225
	L A J	MA	MH	
羽 田 (基)	500 うみわし 501 うみわし	722 みずなぎ 725 みずなぎ	805 わかわし	691 いぬわし
横 浜 (部)			686 うみたか 806 うみたか	689 あきたか 690 あきたか
計	2	2	3	3

測量船・設標船・灯台見回り船

HS (測量船) **H**ydrographic Service Vessel **S**mall

LS (灯台見回り船) **L**ight-House Service Vessel **S**mall

航空機

LAJ (大型ジェット機) **L**arge **A**irplane **J**et

LA (大型飛行機) **L**arge **A**irplane

MA (中型飛行機) **M**edium **A**irplane

MH (ヘリコプター) **M**edium **H**elicopter