

第三管区海上保安本部

統計資料

平成26年版

愛します! 守ります! 日本の海



JAPAN COAST GUARD

凡 例

1. 統計表の内容は、ことわりのない限り、年号で表記しているものは暦年1月から12月までの期間を、年度で表記しているものは4月から翌年3月までの期間を、何年何月末とあるものはその期日現在を示します。
2. 統計表に記載の数値のうち、過去4年分の数値については、速報値から確定値への校正等により、前年版に掲載した数値と異なる場合があります。
3. 統計諸表のうち比率及び平均値は、小数点以下第2位を四捨五入してあるため、必ずしも計に一致しない場合があります。

目 次

I	海上治安	
1.	海上犯罪の摘発	
(1)	海上犯罪の法令別送致状況の推移	2
(2)	海上犯罪の法令別・違反事項別送致状況の推移	
イ.	海事関係法令	5
ロ.	漁業関係法令	6
ハ.	出入国関係法令	6
ニ.	銃器・薬物関係法令	6
ホ.	刑 法	6
ヘ.	その他の法令	6
II	海上環境	
1.	海洋汚染	
(1)	海洋汚染の発生確認件数の推移	8
(2)	海域別発生確認件数の推移	9
(3)	海洋汚染発生確認分布図	10
(4)	排出源別油濁発生確認状況の推移	11
(5)	原因別油濁発生確認状況の推移	11
2.	廃棄物の海洋への排出	
(1)	廃棄物の排出状況の推移	12
(2)	廃棄物の種類別排出状況	13
(3)	廃棄物排出海域図	14
3.	監視・取締り	
(1)	海上環境関係法令違反送致状況の推移	15
(2)	海上環境関係法令違反内容別送致状況の推移	16
III	海上交通	
1.	船舶の交通	
(1)	東京湾	
イ.	浦賀水道の船種別船舶の一日平均の通航状況	18
ロ.	浦賀水道における時間別・方向別船舶の一日平均の通航状況	20
ハ.	浦賀水道における時間別・方向別船舶の一日平均の通航状況	21

(グラフ)

(2) 特定港	
イ. 特定港別船舶入港状況の推移	2 2
ロ. 特定港総トン数別船舶入港状況の推移	2 3
2. 指導・取締り	
東京湾における海上交通安全法条項別指導・取締り状況の推移	2 4
IV 港長業務	
特定港別港務実績	2 6
V 海難・救助	
1. 海 難	
(1) 船舶海難発生状況の推移	2 8
(2) 海難種別船舶海難発生状況の推移	2 9
(3) 船舶用途別船舶海難発生状況の推移	3 0
(4) 原因別船舶海難発生状況の推移	3 1
2. 救 助	
(1) 船舶の救助状況の推移	3 2
(2) 海難船舶乗船者の救助状況の推移	3 2
VI 海上防災	
1. 海上災害発生状況の推移	3 4
2. 管区内における防災資機材保有の現状	
(1) 管内部署が保有する油防除資機材	3 5
(2) 管内の行政機関及び民間企業が保有する油防除資機材	3 5
VII 通 信	
1. 海上安全情報の提供	
(1) 航行警報放送の現状	3 7
(2) 地方海上警報・予報放送の現状	3 7
2. 情報収集	
(1) 海難通信取扱状況の推移	
イ. 遭難通信取扱状況	3 8
ロ. 遭難通信取扱件数の推移	3 8
ハ. 緊急通信取扱状況	3 9
ニ. 緊急通信取扱件数の推移	3 9
ホ. 要急通信取扱状況	4 0
ヘ. 要急通信取扱件数の推移	4 0

(2) 遭難周波数の聴守の現状	4 1
(3) 118番通報の状況（件数）	4 1
VIII 海洋情報	
1. 海洋調査	
(1) 水路測量	4 3
(2) 海象観測	4 3
(3) 海底火山調査	4 4
2. 水路情報	
(1) 管区水路通報・管区航行警報	4 5
(2) 水路図誌	4 6
(3) 沿岸防災情報図	4 7
(4) 水路図誌等利用許諾件数	4 8
(5) 海の相談室相談件数	4 8
IX 航路標識	
1. 所管航路標識の推移	5 0
2. 航路標識整備の推移	5 0
3. 気象の情報提供	
(1) 無線電話によるもの	5 1
(2) 電話によるもの	5 1
(3) インターネット・ホームページによるもの	5 2
X 参考資料	
船艇・航空機配備一覧表	5 4

I 海上治安



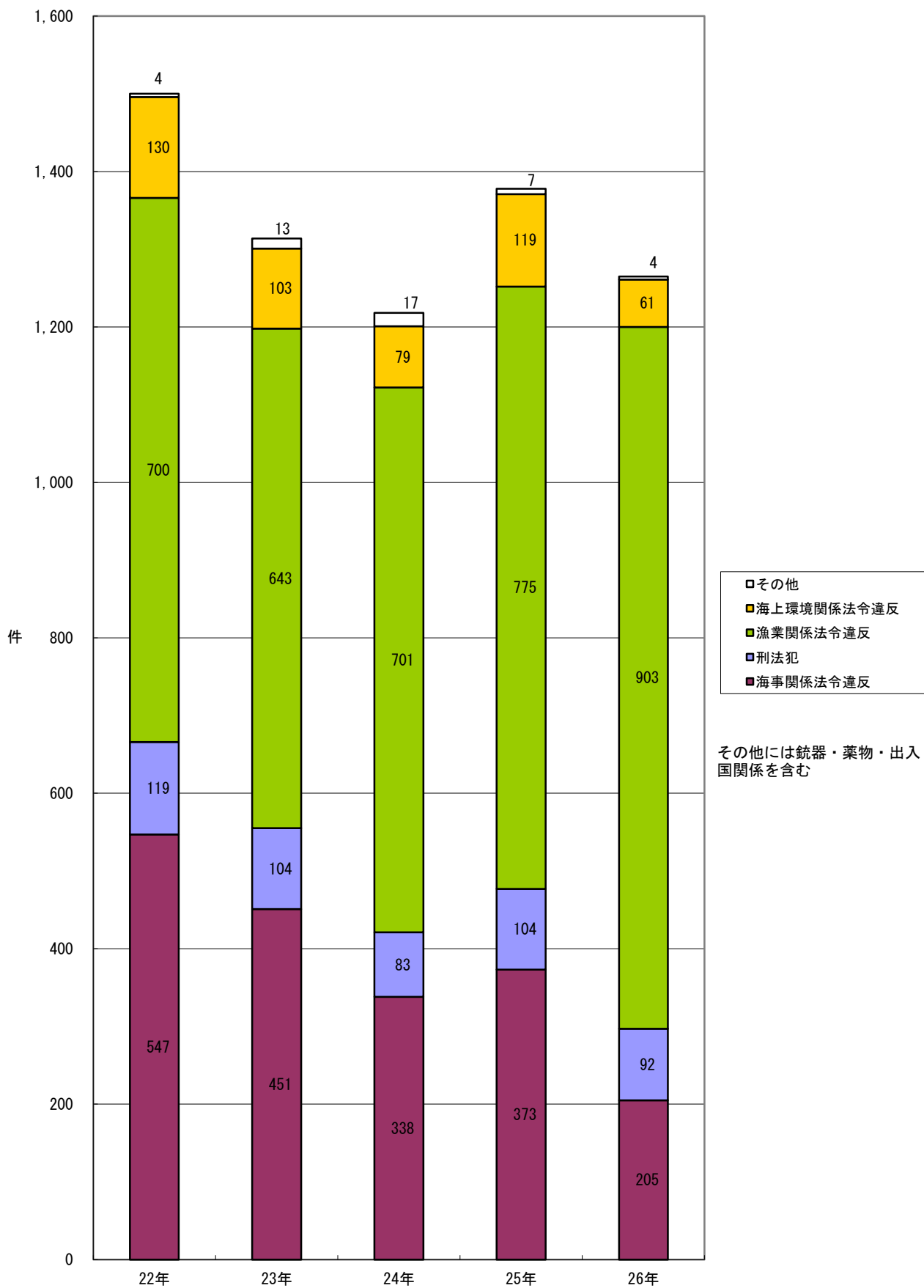
1. 海上犯罪の摘発

(1) 海上犯罪の法令別送致状況の推移

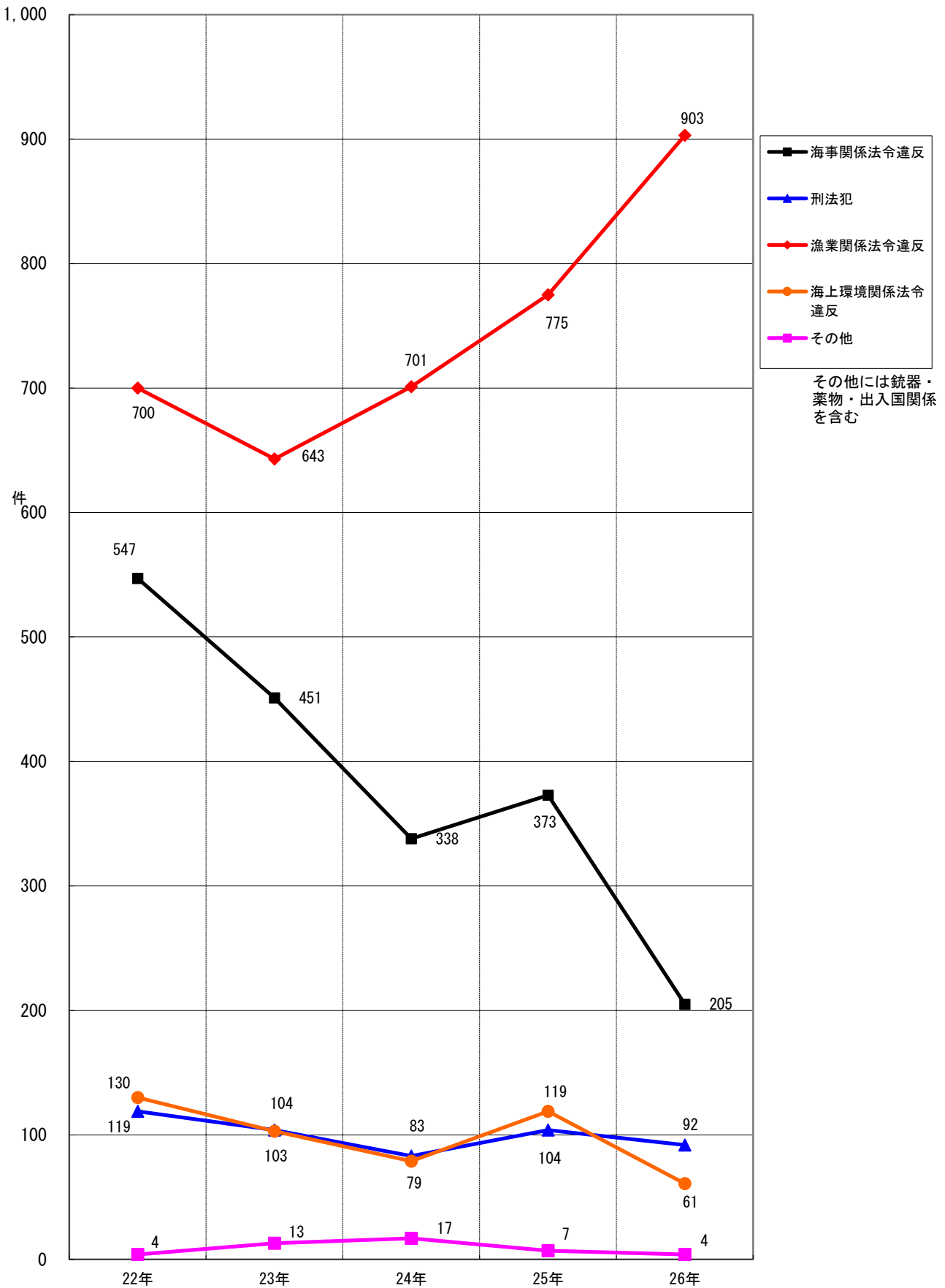
単位：件

年 項 目	22年	23年	24年	25年	26年
海 事 関 係 法 令 違 反	547	451	338	373	205
刑 法 犯	119	104	83	104	92
漁 業 関 係 法 令 違 反	700	643	701	775	903
海 上 環 境 関 係 法 令 違 反	130	103	79	119	61
銃 器 ・ 薬 物 関 係 法 令 違 反	2	1	-	1	-
出 入 国 関 係 法 令 違 反	-	3	3	-	-
そ の 他 の 法 令 違 反	2	9	14	6	4
合 計	1,500	1,314	1,218	1,378	1,265

海上犯罪の法令別送致状況の推移（グラフ） 1



海上犯罪の法令別送致件数の推移（グラフ） 2



(2) 海上犯罪の法令別・違反事項別送致状況の推移

イ. 海事関係法令

単位：件

年		22	23	24	25	26
区分	違反事項					
船舶安全法 関係法令	検査証書記載条件	2	1	2	1	-
	無検査・検査証書不受有	60	41	32	38	14
	最大搭載人員超過	6	6	5	5	6
	航行区域・従業制限	3	5	4	10	5
	その他	207	142	138	116	85
	計	278	195	181	170	110
船舶 職員法	法定職員定数	73	55	16	49	17
	法定職員資格外従事	28	28	17	15	13
	その他	1	-	5	9	8
	計	102	83	38	73	38
船員法	計	76	68	36	54	18
船舶法 関係法令	船名番号等船体標示義務	-	-	-	-	-
	漁船登録票船内不備	-	-	-	-	1
	漁船登録票不受有	2	-	1	1	-
	登録事項変更の不申請	-	-	-	-	-
	その他	37	27	28	21	6
	計	39	27	29	22	7
港則法	計	27	43	35	23	20
海上交通 安全法	航路航行義務	3	3	2	1	-
	速度制限	5	9	6	6	2
	航路の出入時横断制限	-	-	-	-	-
	浦賀水道航路右側航行義務	16	18	7	12	6
	中ノ瀬航路一方通行義務	1	1	-	-	1
	その他	-	-	2	1	-
	計	25	31	17	20	9
その他の 法令	計	0	4	2	11	3
海事関係 合計		547	451	338	373	205

ロ. 漁業関係法令

単位：件

区分	違反事項	年				
		22	23	24	25	26
漁業 関係法令	無許可操業	3	2	2	9	2
	操業制限	-	-	-	-	-
	外国人漁業関係法令	2	2	-	-	6
	その他	695	639	699	766	895
	計	700	643	701	775	903

ハ. 出入国関係法令

単位：件

区分	違反事項	年				
		22	23	24	25	26
出入国 関係法令	不法入国	-	-	-	-	-
	その他	-	3	3	-	-
	計	0	3	3	0	0

ニ. 銃器・薬物関係法令

単位：件

区分	違反事項	年				
		22	23	24	25	26
貿易 関係法令	禁制品輸入	-	-	-	-	-
	関税ほ脱	-	-	-	-	-
	その他	2	0	-	1	-
	計	2	0	0	1	0

ホ. 刑法

単位：件

区分	違反事項	年				
		22	23	24	25	26
刑法	業務上過失往来妨害	92	86	65	76	74
	業務上過失致死傷	16	12	15	17	14
	殺人・傷害	2	4	1	3	1
	その他	9	2	2	8	3
	計	119	104	83	104	92

ヘ. その他の法令

単位：件

区分	違反事項	年				
		22	23	24	25	26
その他の 法令	電波法	-	2	1	1	3
	その他	2	8	13	5	1
	計	2	10	14	6	4

海上環境

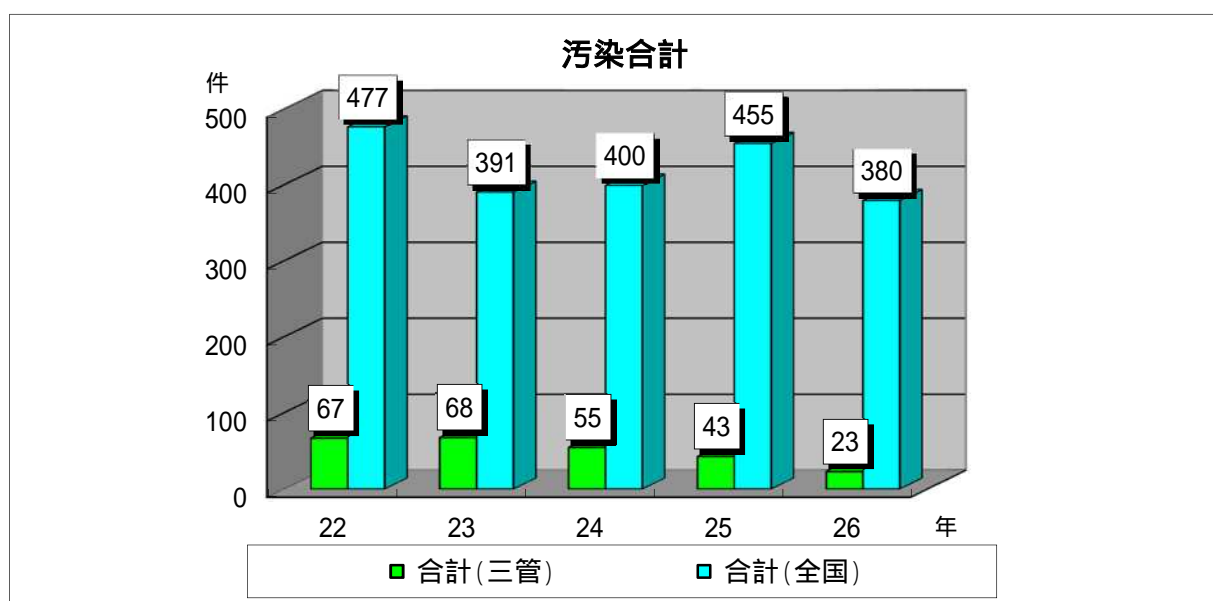
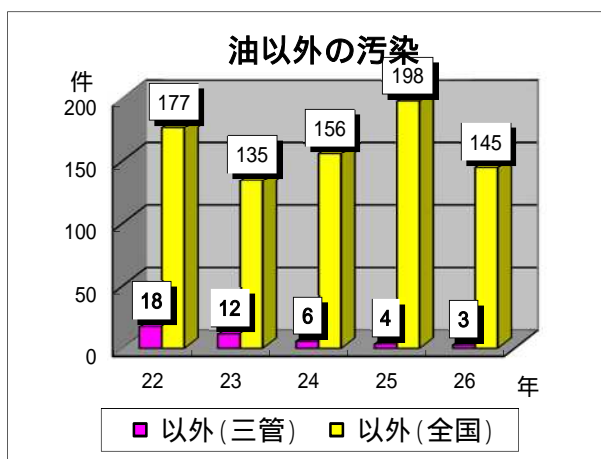
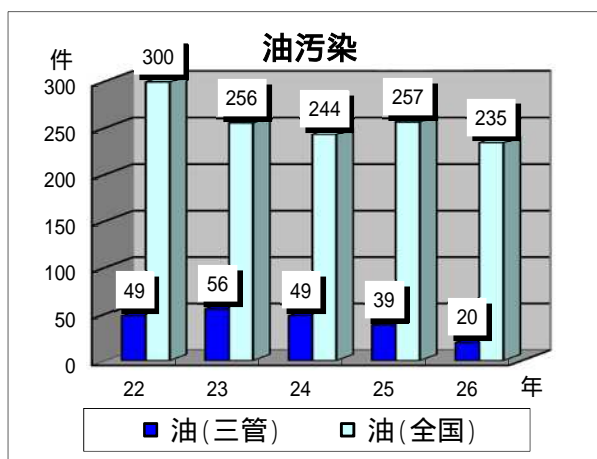


1. 海洋汚染

(1) 海洋汚染の発生確認件数の推移 (平成25年以降は赤潮・青潮を除く)

単位：件

種別 年	油		油以外		計		全国比 (%)
	油(三管)	油(全国)	以外(三管)	以外(全国)	合計(三管)	合計(全国)	
22	49	300	18	177	67	477	14
23	56	256	12	135	68	391	17.3
24	49	244	6	156	55	400	13.7
25	39	257	4	198	43	455	9.4
26	20	235	3	145	23	380	6.1

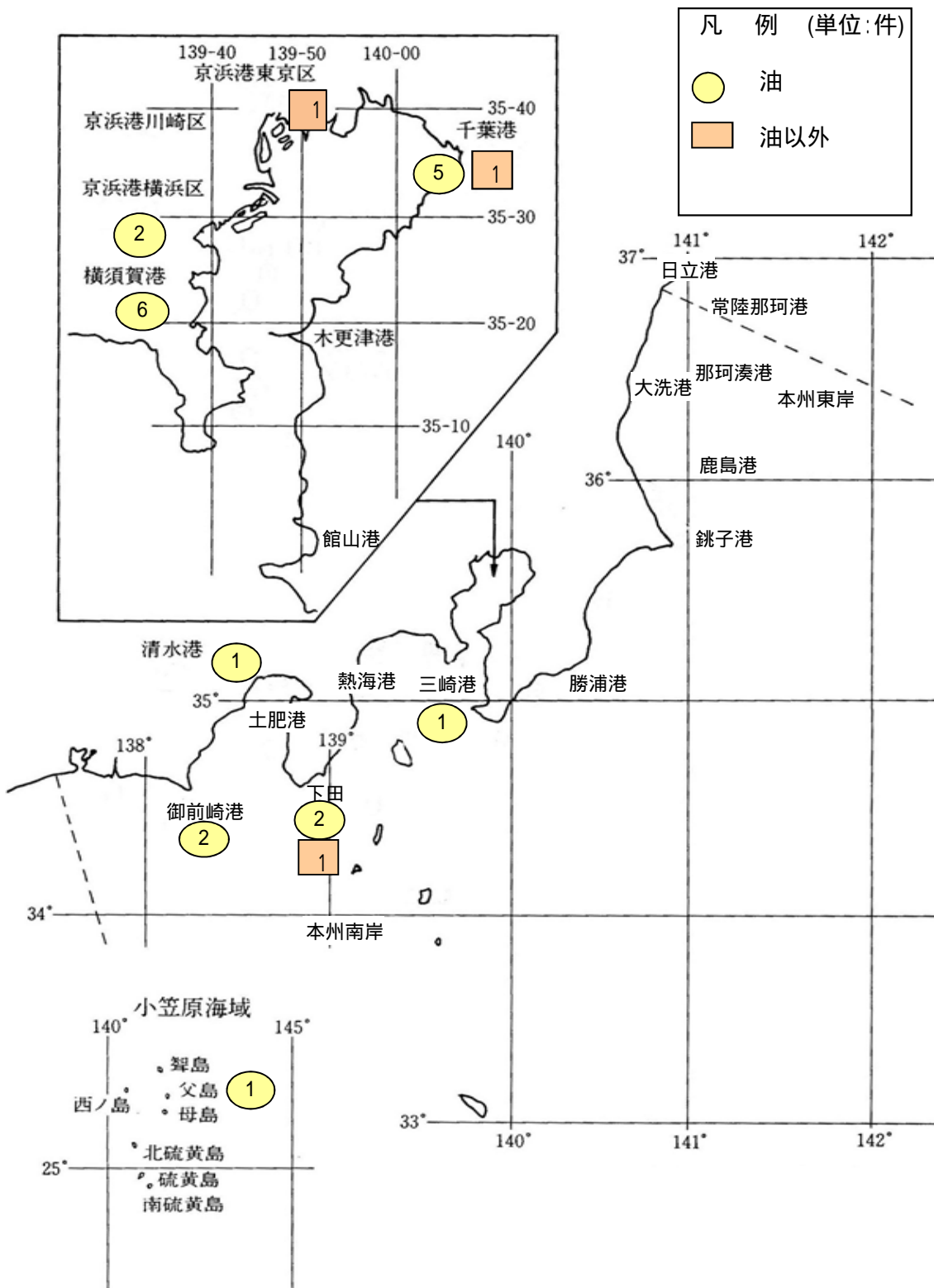


(2) 海域別発生確認件数の推移

単位：件

区分		年					
		22	23	24	25	26	
東京湾	京浜港内	横浜区	13	21	8	6	2
		川崎区	8	5	3	4	-
		東京区	6	3	4	4	1
	千葉港内		8	6	13	11	6
	木更津港内		2	3	2	1	-
	横須賀港内		4	4	8	7	6
	その他の湾内		-	1	-	1	-
	小計		41	43	38	34	15
東京湾外	那珂湊港内		1	2	3	-	-
	鹿島港内		1	1	3	-	-
	銚子港内		3	1	-	1	-
	三崎港内		-	2	-	2	1
	下田港内		2	1	3	-	3
	清水港内		1	5	1	-	1
	田子の浦港内		-	-	-	-	-
	その他の海域		18	13	7	6	3
小計		26	25	17	9	8	
計(管区)		67	68	55	43	23	

(3) 海洋汚染発生確認分布図



	油	油以外	合計
東京湾内	13	2	15
東京湾外	7	1	8
合計	20	3	23

(4) 排出源別油濁発生確認状況の推移

単位：件

年	区分			陸上	不明	その他	計 (管区)	全国	全国比 (%)
	船 船								
	日本	外国	小計						
22	28	2	30	5	13	1	49	300	16.3
23	16	11	27	7	19	3	56	256	21.8
24	30	4	34	4	10	1	49	244	20
25	24	3	27	3	7	2	39	257	15.1
26	12	3	15	1	4	-	20	235	8.5

(5) 原因別油濁発生確認状況の推移

単位：件

年	区分			取扱不注意			破損・海難等			不明	計 (管区)	全国
	故 意 排 出											
	日本	外国	小計	日本	外国	小計	日本	外国	小計			
22	6	-	6	15	1	16	10	1	11	16	49	300
23	5	-	5	8	2	10	9	-	9	32	56	256
24	4	-	4	18	4	22	10	-	10	13	49	244
25	7	-	7	10	3	13	12	-	12	7	39	257
26	1	-	1	5	2	7	7	1	8	4	20	235

2. 廃棄物の海洋への排出

(1) 廃棄物の排出状況の推移

単位：万m³

年		22	23	24	25	26
区分						
産業廃棄物	海洋投入処分	92.3	122.4	117.7	86.7	69.2
	海面埋立て	-	-	-	-	-
一般廃棄物	海洋投入処分	-	-	-	-	-
	海面埋立て	-	-	-	-	-
水底土砂	海洋投入処分	25.1	15.7	99.1	115.7	122.7
	海面埋立て	-	-	-	-	-

注：本統計は、当管区本部に提出された廃棄物排出状況報告書を元に集計したものである。

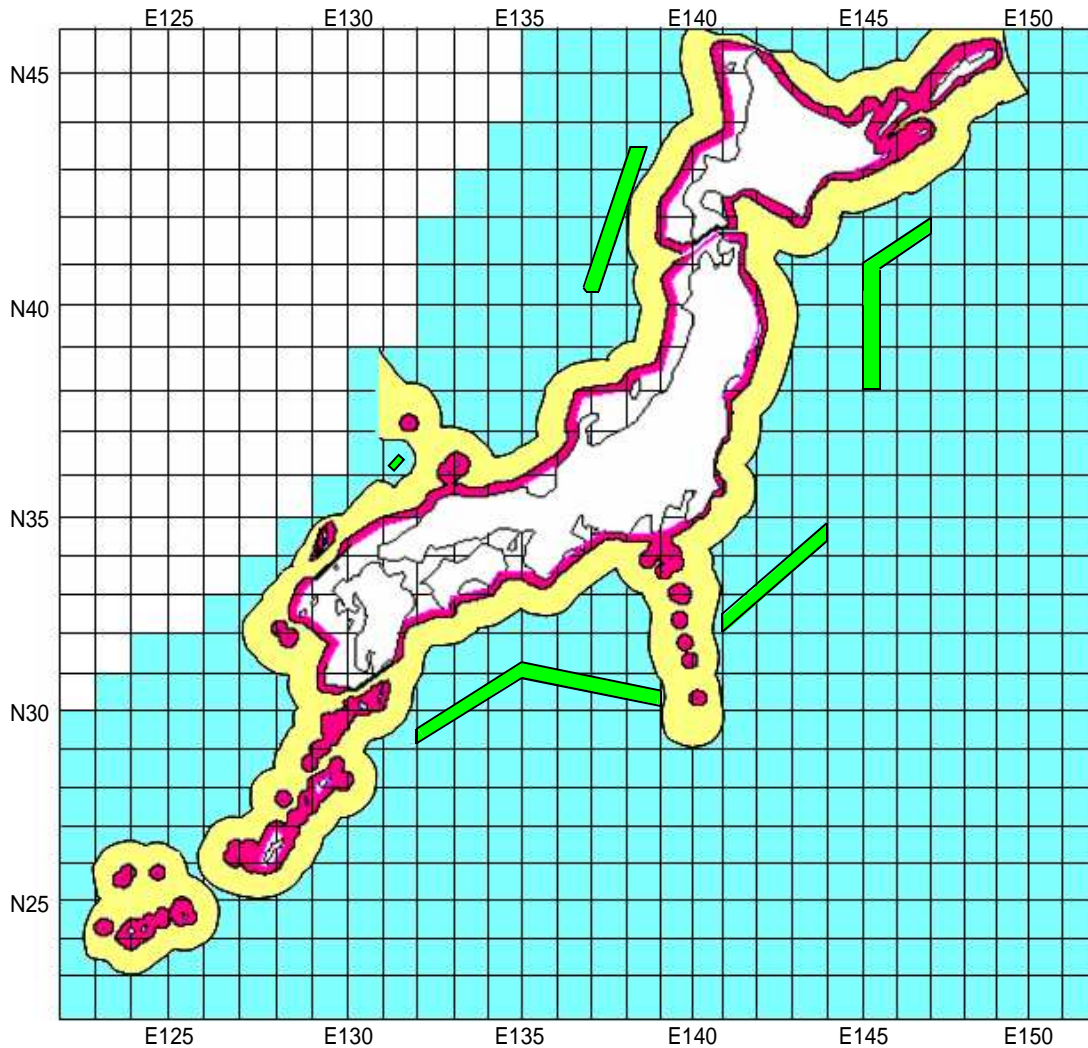
(2) 廃棄物の種類別排出状況(26年)

単位：万m³

区 分 海 域		海 洋 投 入 処 分				
		海域	海域	海域	その他の海域	計
廃棄物の種類						
一 般 廃 棄 物	し尿、浄化槽汚でい	-	-	-	-	0
	そ の 他	-	-	-	-	0
	計	0	0	0	0	0
産 業 廃 棄 物	非水溶性無機性汚でい	-	69.2	-	-	69.2
	産 鉱 さ い	-	-	-	-	0
	水溶性無機性汚でい	-	-	-	-	0
	有 機 性 汚 で い	-	-	-	-	0
	廃 酸 ・ 廃 アルカリ	-	-	-	-	0
	そ の 他	-	-	-	-	0
	計	0	69.2	0	0	69.2
水 底 土 砂		-	-	-	191.9	191.9

(3) 廃棄物排出海域図

海洋汚染等及び海上災害の防止に関する法律施行令第 4 条の 2 別表第 3 及び
 廃棄物海洋投入処分の許可等に関する省令第 6 条別表関連



旧海防令	海防令	許可省令	区分	海 域
A 海域	-	海域	■	
B 海域	-	海域	■	
C 海域	A 海域	海域	■	すべての国の領海の基線からその外側 50 海里の線を越える海域
D 海域	B 海域	-	■	すべての国の領海の基線からその外側 12 海里以遠の海域
E 海域	C 海域	-	■	次に掲げる海域以外の海域 (1) 港則法に基づく港の区域及び港の境界外 1 万m以内の海域 (2) 海図に記載されている海岸の低潮線から 1 万m以内の海域 (3) 伊勢湾及び瀬戸内海 (4) 本邦の領海の基線から 50 海里を超えない海域のうち水産動植物の生息環境その他の海洋環境の保全上支障があると認めて環境大臣が指定する海域
F 海域	D 海域	海域	■	上記(4)の海域を除くすべての海域

1 海防令：海洋汚染等及び海上災害の防止に関する法律施行令をいう。

2 許可省令：廃棄物海洋投入処分の許可等に関する省令をいう。

3. 監視・取締り

(1) 海上環境関係法令違反送致状況の推移

単位：件

年	海洋汚染及び海上災害の防止に関する法律違反			港則法違反			その他の法令違反			計 (管 区)			全 国	全国比 (%)
	日本	外国	小計	日本	外国	小計	日本	外国	小計	日本	外国	小計		
22	110	1	111	12	-	12	7	-	7	129	1	130	638	20.3
23	72	3	75	11	-	11	17	-	17	100	3	103	666	15.4
24	54	2	56	19	-	19	4	-	4	77	2	79	562	14.0
25	100	2	102	12	-	12	5	-	5	117	2	119	661	18.0
26	56	1	57	4	-	4	-	-	-	60	1	61	606	10.0

(2) 海上環境関係法令違反内容別送致状況の推移

単位：件

年	区分 国籍	油 排 出						油記録簿 記載義務 違反	脱落防止 義務違反	廃棄物投 棄 禁 止 反	そ の 他						計 (管区)	全 国	全 国 比 (%)								
		故意犯			過失犯						実質犯			形式犯													
		日本	外国	計	日本	外国	計				小計	日本	外国	計	日本	外国				計	小計						
22		13	-	13	8	1	9	22	2	-	2	12	-	12	5	-	5	31	-	31	58	-	58	89	130	628	20.7
23		6	1	7	13	2	15	22	3	-	3	10	-	10	4	-	4	11	-	11	53	-	53	64	103	666	15.4
24		5	-	5	11	2	13	18	5	-	5	19	-	19	3	-	3	16	-	16	18	-	18	34	79	562	14.0
25		6	1	7	12	1	13	20	3	-	3	11	-	11	1	-	1	38	1	39	45	-	45	84	119	661	18.0
26		7	-	7	10	1	11	18	-	-	0	4	-	4	-	-	0	18	-	18	21	-	21	39	61	606	10.0

III 海上交通



1. 船舶の交通

(1) 東京湾

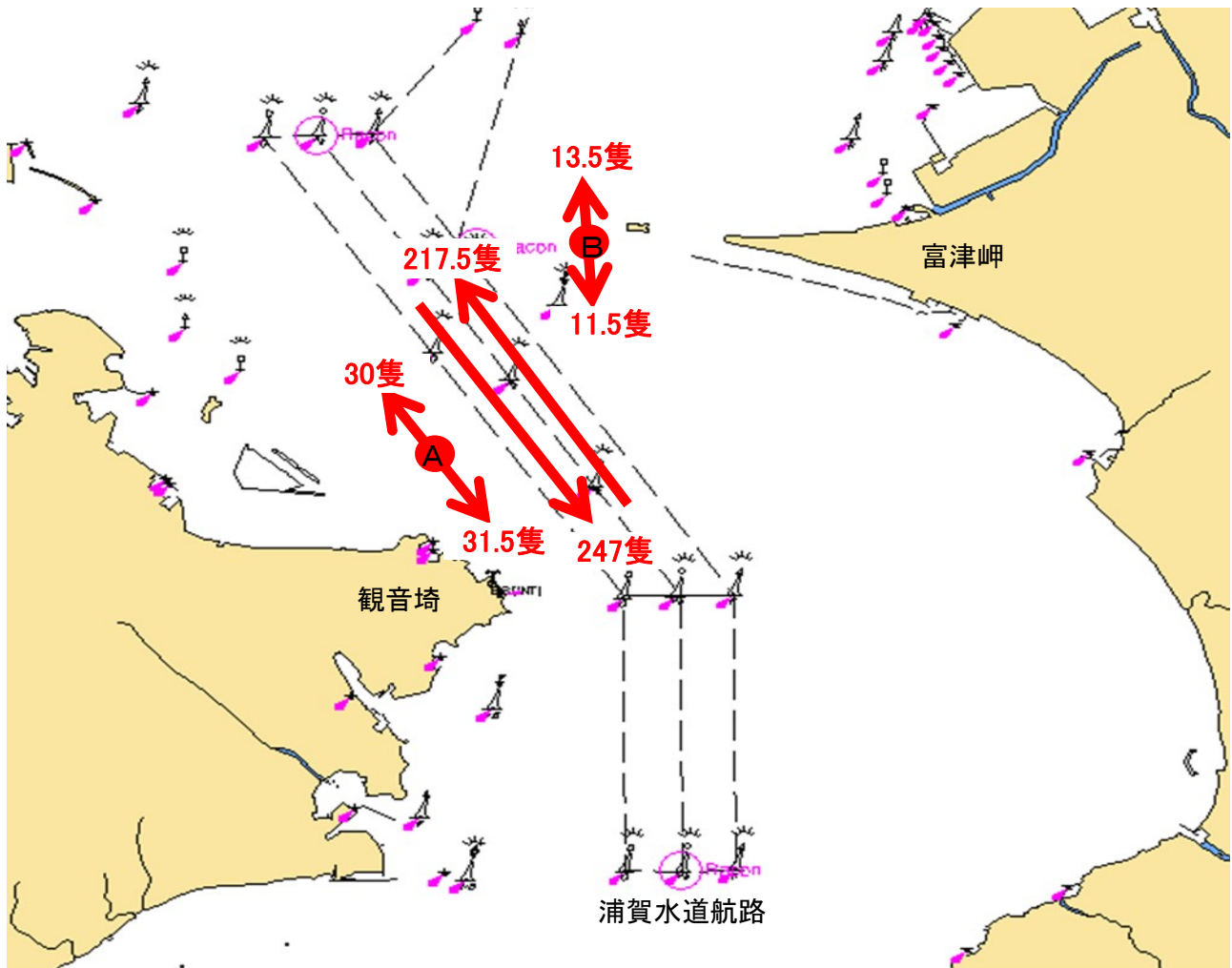
イ. 浦賀水道の船種別船舶の一日平均の通航状況(平成26年度)

単位：隻

区分		貨物船	タンカ	旅客船	カーフェリー	水エアクラッシュ翼シヨン船	漁船	えい航船	押航船	その他(巡視船・自衛艦・交通艇・海上タクシー等)	通航隻数(合計)
浦賀水道航路	北航船舶	120	67	3.5	-	-	1.5	0.5	0.5	24.5	217.5
	南航船舶	140.5	75	3.5	-	-	2	0.5	1	24.5	247
	南・北航船舶	260.5	142	7	-	-	3.5	1	1.5	49	464.5
浦賀水道A	北航船舶	2.5	-	-	-	-	16.5	0.5	-	10.5	30
	南航船舶	0.5	2	-	-	-	11.5	1	1	15.5	31.5
	南・北航船舶	3	2	-	-	-	28	1.5	1	26	61.5
浦賀水道B	北航船舶	4	0.5	-	-	1	6.5	-	-	1.5	13.5
	南航船舶	3	-	-	-	1	4.5	0.5	-	2.5	11.5
	南・北航船舶	7	0.5	-	-	2	11	0.5	-	4	25
浦賀水道	北航船舶	126.5	67.5	3.5	-	1	24.5	1	0.5	36.5	261
	南航船舶	144	77	3.5	-	1	18	2	2	42.5	290
	南・北航船舶	270.5	144.5	7	-	2	42.5	3	2.5	79	551

※ 平成26年10月27日12:00から10月29日12:00までの48時間観測した総通航隻数に対する一日(24時間)平均の通航隻数

浦賀水道通航図 (一日平均通航状況)



※ 平成26年10月27日12:00から10月29日12:00までの48時間観測した
 総通航隻数に対する一日(24時間)平均の通航隻数

ロ. 浦賀水道における時間別・方向別船舶の一日平均の通航状況(平成26年度)

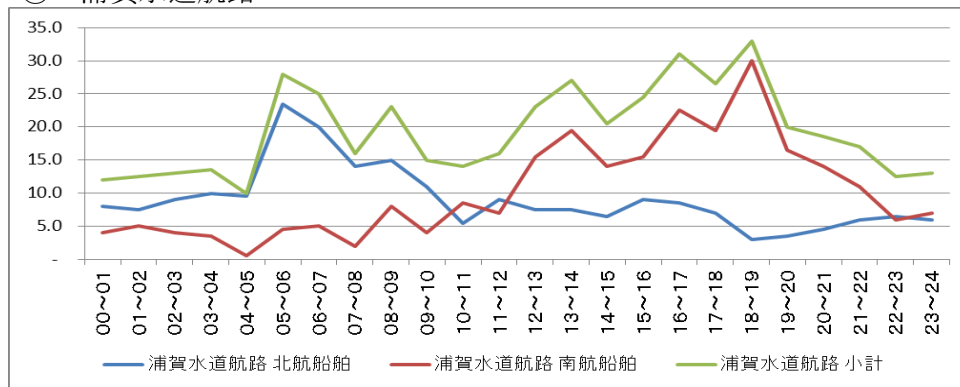
単位：隻

方向別 時間別	浦賀水道航路			浦賀水道A			浦賀水道B			浦賀水道		全体
	北航船舶	南航船舶	小計	北航船舶	南航船舶	小計	北航船舶	南航船舶	小計	北航船舶 合計	南航船舶 合計	総計
00～01	8	4	12	-	-	-	-	-	-	8	4	12
01～02	7.5	5	12.5	0.5	-	0.5	-	-	-	8	5	13
02～03	9	4	13	-	-	-	-	-	-	9	4	13
03～04	10	3.5	13.5	-	-	-	1	-	1	11	3.5	14.5
04～05	9.5	0.5	10	0.5	1.5	2	-	-	-	10	2	12
05～06	23.5	4.5	28	5.5	1.5	7	1	1	2	30	7	37
06～07	20	5	25	1	3.5	4.5	0.5	-	0.5	21.5	8.5	30
07～08	14	2	16	0.5	9.5	10	-	1.5	1.5	14.5	13	27.5
08～09	15	8	23	0.5	1	1.5	-	2	2	15.5	11	26.5
09～10	11	4	15	1	1.5	2.5	-	1	1	12	6.5	18.5
10～11	5.5	8.5	14	1	3	4	1	1	2	7.5	12.5	20
11～12	9	7	16	7.5	1.5	9	1.5	0.5	2	18	9	27
12～13	7.5	15.5	23	2	1	3	-	2.5	2.5	9.5	19	28.5
13～14	7.5	19.5	27	0.5	2.5	3	1	-	1	9	22	31
14～15	6.5	14	20.5	3	0.5	3.5	4	1	5	13.5	15.5	29
15～16	9	15.5	24.5	4.5	1	5.5	3	-	3	16.5	16.5	33
16～17	8.5	22.5	31	0.5	2	2.5	0.5	1	1.5	9.5	25.5	35
17～18	7	19.5	26.5	0.5	-	0.5	-	-	-	7.5	19.5	27
18～19	3	30	33	0.5	1	1.5	-	-	-	3.5	31	34.5
19～20	3.5	16.5	20	-	0.5	0.5	-	-	-	3.5	17	20.5
20～21	4.5	14	18.5	-	-	-	-	-	-	4.5	14	18.5
21～22	6	11	17	-	-	-	-	-	-	6	11	17
22～23	6.5	6	12.5	-	-	-	-	-	-	6.5	6	12.5
23～24	6	7	13	0.5	-	0.5	-	-	-	6.5	7	13.5
合計	217.5	247	464.5	30	31.5	61.5	13.5	11.5	25	261	290	551

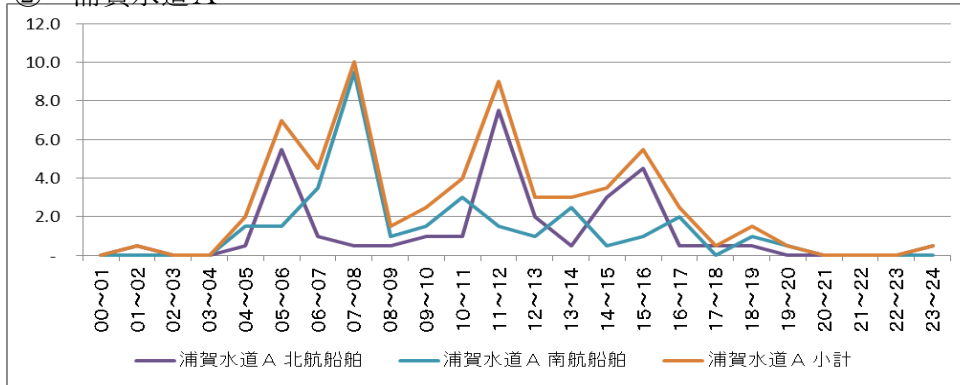
※ 平成26年10月27日12:00から10月29日12:00までの48時間観測した総通航隻数に対する一日(24時間)平均の通航隻数

ハ. 浦賀水道における時間別・方向別船舶の一日平均の通航状況
(グラフ)

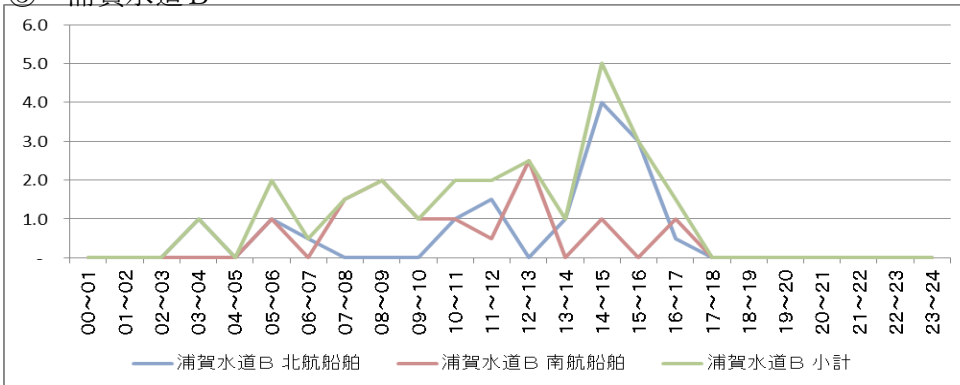
① 浦賀水道航路



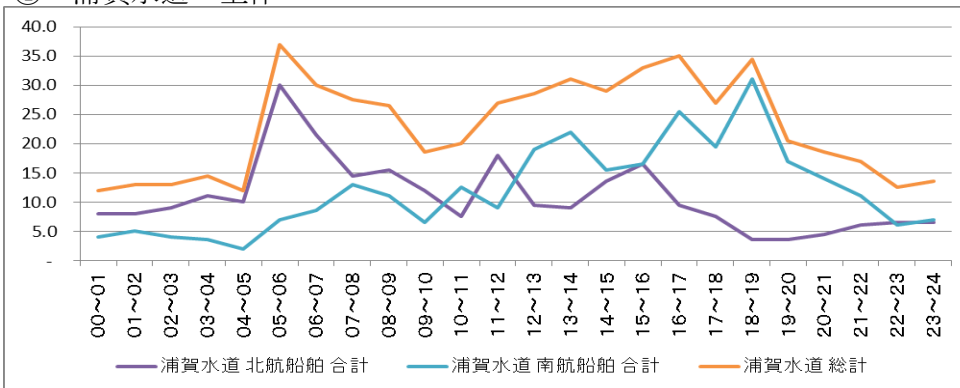
② 浦賀水道A



③ 浦賀水道B



④ 浦賀水道 全体



※ 平成26年10月27日12:00から10月29日12:00までの48時間観測した総通航隻数に対する一日(24時間)平均の通航隻数

(2) 特 定 港

イ. 特定港別船舶入港状況の推移

単位：隻

区分		国籍	年				
			22	23	24	25	26
京 浜	横浜区	日 本	26,423	27,092	25,618	24,435	24,414
		外 国	9,257	9,307	8,779	8,258	8,641
		計	35,680	36,399	34,397	32,693	33,055
	川崎区	日 本	14,230	14,004	13,495	13,216	13,260
		外 国	2,360	2,226	2,336	2,448	2,565
	計	16,590	16,230	15,831	15,664	15,825	
東京区	日 本	11,190	10,191	10,882	11,063	6,472	
	外 国	6,124	6,007	5,883	5,581	5,732	
計	17,314	16,198	16,765	16,644	12,204		
小 計	日 本	51,843	51,287	49,995	48,714	44,146	
	外 国	17,741	17,540	16,998	16,287	16,938	
	計	69,584	68,827	66,993	65,001	61,084	
千 葉	日 本	28,089	27,147	26,782	26,421	26,894	
	外 国	4,011	3,959	4,285	4,349	4,486	
	計	32,100	31,106	31,067	30,770	31,380	
木 更 津	日 本	5,959	5,337	5,263	6,059	5,685	
	外 国	1,357	1,288	1,155	1,180	1,100	
	計	7,316	6,625	6,418	7,239	6,785	
横 須 賀	日 本	26,939	27,223	26,681	26,822	27,126	
	外 国	223	234	258	413	162	
	計	27,162	27,457	26,939	27,235	27,288	
鹿 島	日 本	11,642	10,225	12,385	10,080	9,834	
	外 国	2,065	1,546	1,899	2,021	1,728	
	計	13,707	11,771	14,284	12,101	11,562	
清 水	日 本	7,855	7,969	8,348	8,496	7,232	
	外 国	1,739	1,576	1,602	1,594	1,659	
	計	9,594	9,545	9,950	10,090	8,891	
田子の浦	日 本	2,838	2,782	2,535	2,248	2,077	
	外 国	149	149	133	132	114	
	計	2,987	2,931	2,668	2,380	2,191	
日 立	日 本	1,601	1,152	1,238	1,345	1,254	
	外 国	194	112	175	163	172	
	計	1,795	1,264	1,413	1,508	1,426	
計	日 本	136,766	133,122	133,227	130,185	124,248	
	外 国	27,479	26,404	26,505	26,139	26,359	
	計	164,245	159,526	159,732	156,324	150,607	

ロ. 特定港総トン数別船舶入港状況の推移

単位：隻

区分		年					
		22	23	24	25	26	
京 浜	横 浜 区	100 トン未満	1,423	1,365	1,552	1,534	1,488
		100～1,000	21,649	22,279	20,240	19,282	19,427
		1000～10,000	6,970	7,344	7,417	6,649	6,679
		10,000ト以上	5,638	5,411	5,188	5,228	5,461
		計	35,680	36,399	34,397	32,693	33,055
	川 崎 区	100 トン未満	22	8	367	341	338
		100～1,000	10,989	10,924	10,196	9,820	9,933
		1000～10,000	4,278	4,140	3,997	4,202	4,267
		10,000ト以上	1,301	1,158	1,271	1,301	1,287
		計	16,590	16,230	15,831	15,664	15,825
東 京 区	100 トン未満	978	859	978	918	41	
	100～1,000	6,526	5,643	6,199	6,283	3,982	
	1000～10,000	5,639	5,375	5,563	5,383	4,418	
	10,000ト以上	4,171	4,321	4,025	4,060	3,763	
	計	17,314	16,198	16,765	16,644	12,204	
小 計	100 トン未満	2,423	2,232	2,897	2,793	1,867	
	100～1,000	39,164	38,846	36,635	35,385	33,342	
	1,000～10,000	16,887	16,859	16,977	16,234	15,364	
	10,000ト以上	11,110	10,890	10,484	10,589	10,511	
	計	69,584	68,827	66,993	65,001	61,084	
千 葉	100 トン未満	60	50	35	636	620	
	100～1,000	22,590	21,895	20,804	20,536	20,322	
	1,000～10,000	7,527	7,283	8,214	7,626	8,349	
	10,000ト以上	1,923	1,878	2,014	1,972	2,089	
	計	32,100	31,106	31,067	30,770	31,380	
木 更 津	100 トン未満	1,494	1,341	202	201	152	
	100～1,000	4,008	3,576	4,552	5,212	5,001	
	1,000～10,000	1,067	948	943	1,003	885	
	10,000ト以上	747	760	721	823	747	
	計	7,316	6,625	6,418	7,239	6,785	
横 須 賀	100 トン未満	1,404	1,017	1,756	1,590	1,235	
	100～1,000	19,046	19,648	18,436	18,824	19,662	
	1,000～10,000	6,307	6,182	6,238	6,161	5,945	
	10,000ト以上	405	610	509	660	446	
	計	27,162	27,457	26,939	27,235	27,288	
鹿 島	100 トン未満	233	312	393	61	18	
	100～1,000	9,861	8,552	9,749	8,644	8,329	
	1,000～10,000	2,776	2,154	3,169	2,423	2,302	
	10,000ト以上	837	753	973	973	913	
	計	13,707	11,771	14,284	12,101	11,562	
清 水	100 トン未満	671	732	738	750	615	
	100～1,000	5,184	5,248	5,600	5,838	4,800	
	1,000～10,000	2,927	2,790	2,889	2,741	2,716	
	10,000ト以上	812	775	723	761	760	
	計	9,594	9,545	9,950	10,090	8,891	
田 子 の 浦	100 トン未満	7	3	-	21	7	
	100～1,000	2,581	2,517	2,309	2,049	1,846	
	1,000～10,000	357	345	309	270	297	
	10,000ト以上	42	66	50	40	41	
	計	2,987	2,931	2,668	2,380	2,191	
日 立	100 トン未満	20	3	6	19	13	
	100～1,000	971	756	696	887	825	
	1,000～10,000	386	155	271	175	178	
	10,000ト以上	418	350	440	427	410	
	計	1,795	1,264	1,413	1,508	1,426	
計	100 トン未満	6,312	5,690	6,027	6,071	4,527	
	100～1,000	103,405	101,038	98,781	97,375	94,127	
	1,000～10,000	38,234	36,716	39,010	36,633	36,036	
	10,000ト以上	16,294	16,082	15,914	16,245	15,917	
	計	164,245	159,526	159,732	156,324	150,607	

2. 指導・取締り

東京湾における海上交通安全法条項別指導・取締り状況の推移

単位：件

年	区分	指導・取締り事項	航路航行義務違反	速力制限違反	行先表示違反	航路への横断制限違反又は出入又は	びよう泊禁止違反	浦賀水道航行義務違反	一方通航義務違反	中ノ瀬航路	巨大船等の通報義務違反	巨大船等の指示違反	危険防止のための交通制限違反	燈火又は標識の不表示	無許可・無届出工事等	計
22	取締り件数	送致	3	5	-	-	-	16	1	-	-	-	-	-	-	25
		警告	2	6	-	-	-	3	-	-	-	-	-	-	-	11
		小計	5	11	0	0	0	19	1	0	0	0	0	0	0	36
23	取締り件数	送致	3	9	-	-	-	18	1	-	-	-	-	-	-	31
		警告	-	-	1	-	2	-	1	-	-	-	-	-	-	4
		小計	3	9	1	0	2	18	2	0	0	0	0	0	0	35
24	取締り件数	送致	2	6	-	-	2	7	-	-	-	-	-	-	-	17
		警告	-	-	-	-	-	-	-	-	-	-	-	-	-	0
		小計	2	6	0	0	2	7	0	0	0	0	0	0	0	17
25	取締り件数	送致	1	6	-	-	1	12	-	-	-	-	-	-	-	20
		警告	-	3	-	-	-	5	-	-	-	-	-	-	-	8
		小計	1	9	0	0	1	17	0	0	0	0	0	0	0	28
26	取締り件数	送致	-	2	-	-	-	6	1	-	-	-	-	-	-	9
		警告	-	1	-	-	-	2	-	-	-	-	-	-	-	3
		小計	0	3	0	0	0	8	1	0	0	0	0	0	0	12

IV 港長業務



特定港別港務実績（26年）

単位：件

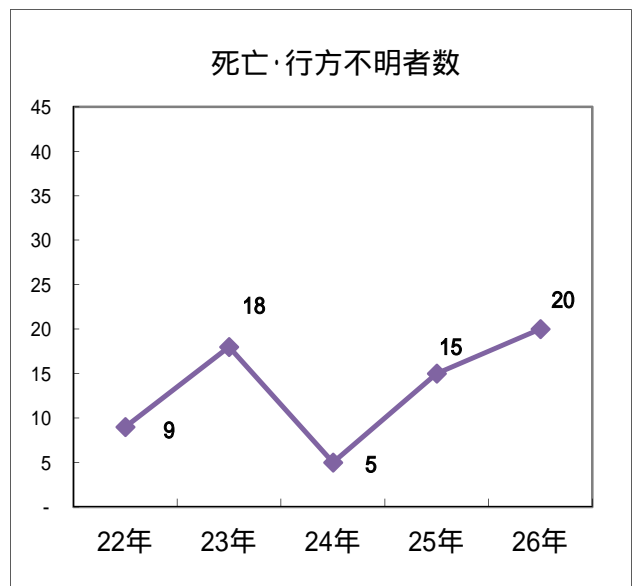
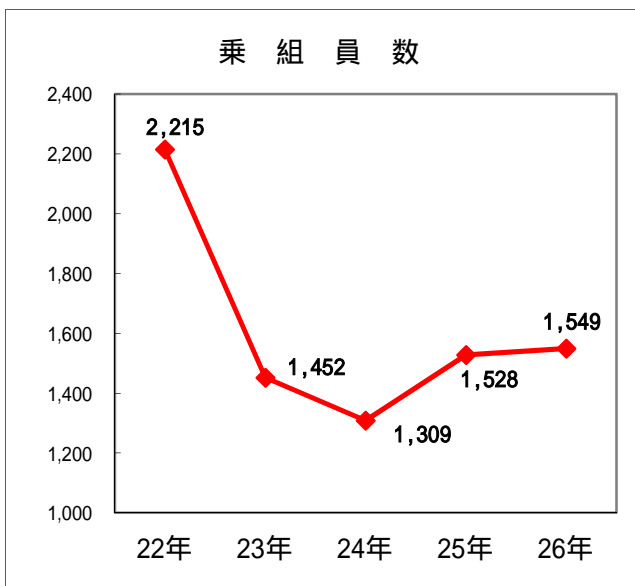
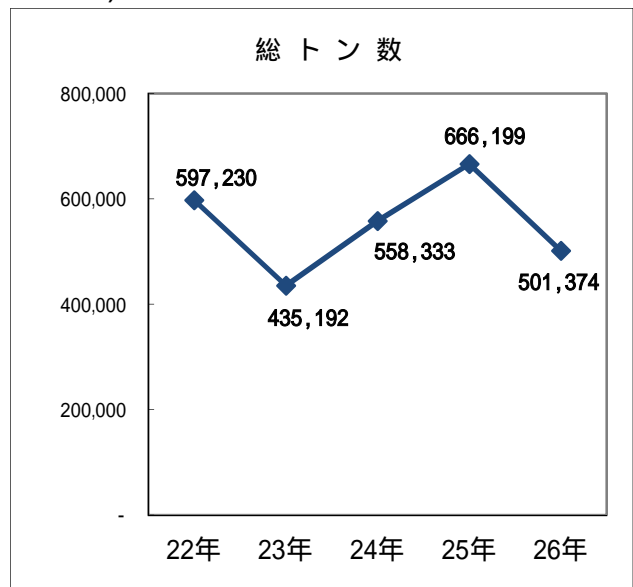
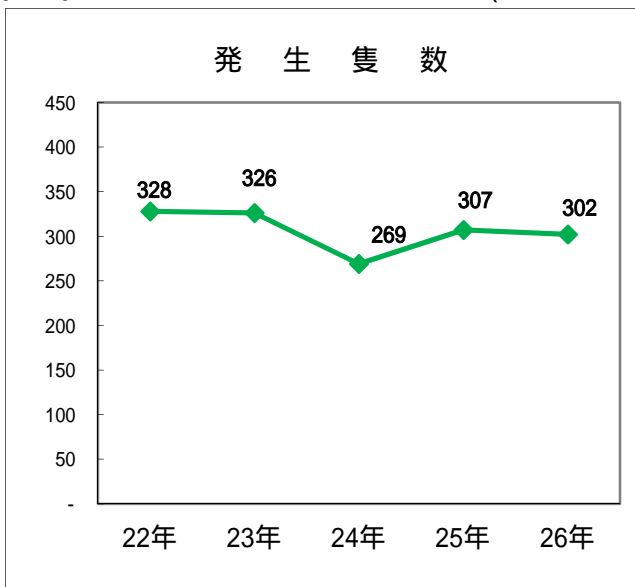
港（区） 区分		京 浜			千 葉	木更津	横須賀	鹿 島	清 水	田子の浦	日 立	計（管区）	
		横 浜	川 崎	東 京									
船舶交通の制限又は禁止		7	-	7	7	1	4	-	4	-	2	32	
停泊場所の指定		8,531	1,766	2,646	3,993	85	6	1,188	1,024	28	57	19,324	
港内交通に関する許可件数	入出港届省略	472	60	192	84	108	704	48	171	-	-	1,839	
	港内移動	5	-	-	-	-	-	-	-	-	-	5	
	危険物荷役運搬	9,111	9,475	5,982	20,316	318	145	4,564	1,765	462	179	52,317	
	港内工事作業	778	211	640	385	164	103	113	120	35	80	2,629	
	港内行事	87	22	123	51	14	84	5	81	8	3	478	
	竹木材荷卸	-	-	-	-	7	-	-	-	-	-	-	7
	いかだ運行けい留	-	-	9	-	18	-	-	-	-	-	-	27
	その他	212	12	12	288	-	245	31	-	16	-	-	816
小 計		10,665	9,780	6,958	21,124	629	1,281	4,761	2,137	521	262	58,118	
港内交通整理のための届出受理件数		50,993	28,453	32,182	66,258	12,126	3,830	23,827	9,968	3,086	3,684	234,407	
計		70,196	39,999	41,793	91,382	12,841	5,121	29,776	13,133	3,635	4,005	311,881	

海難・救助



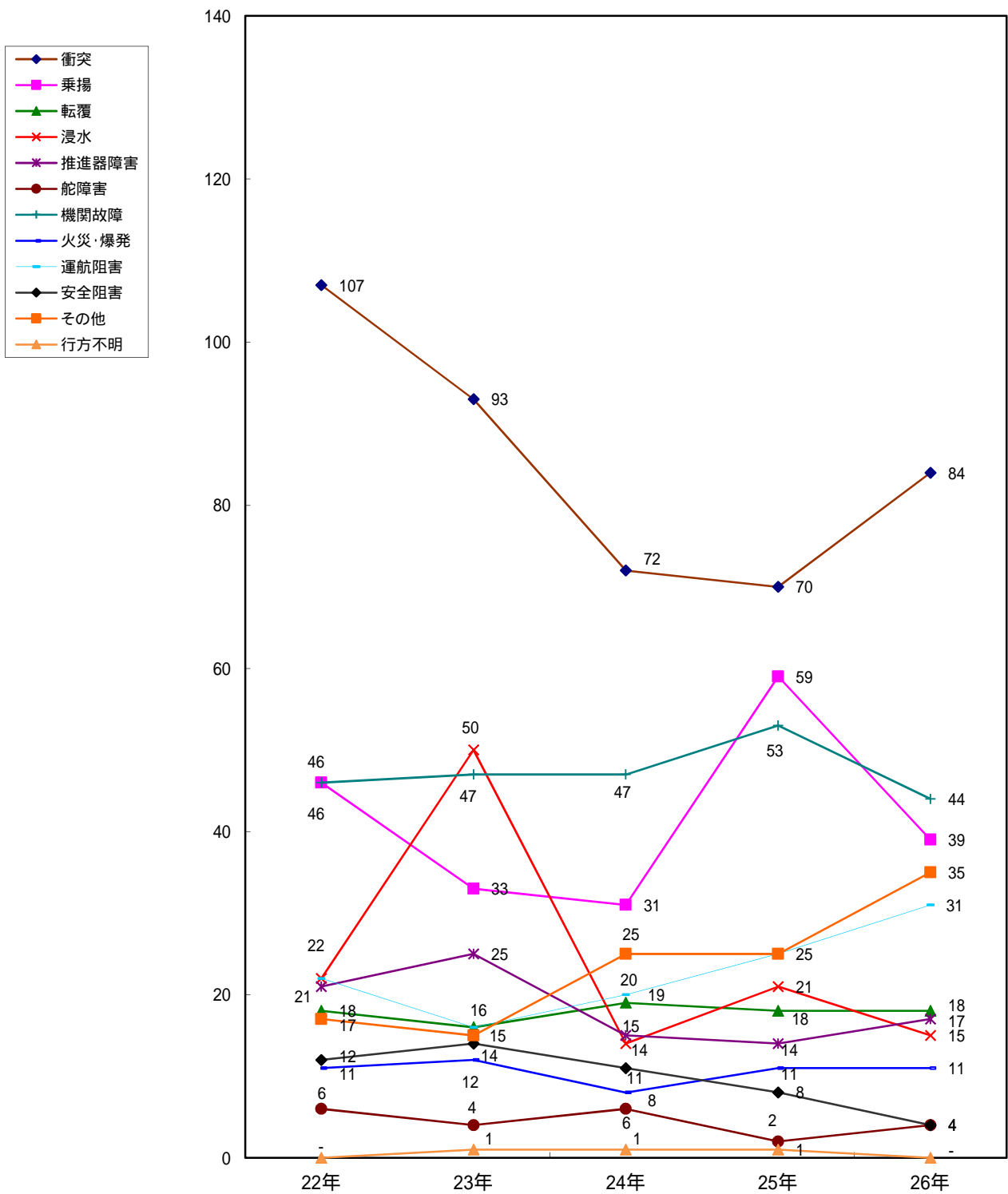
1. 海難

(1) 船舶海難発生状況の推移(平成22年～26年)



	発生隻数	総トン数	乗組員数	死亡・行方不明者数
22年	328	597,230	2,215	9
23年	326	435,192	1,452	18
24年	269	558,333	1,309	5
25年	307	666,199	1,528	15
26年	302	501,374	1,549	20

(2) 海難種別船舶海難発生状況の推移(平成22年～平成26年)



	衝突	乗揚	転覆	浸水	推進器障害	舵障害	機関故障	火災・爆発	行方不明	運航阻害	安全阻害	その他	計
22年	107	46	18	22	21	6	46	11	-	22	12	17	328
23年	93	33	16	50	25	4	47	12	1	16	14	15	326
24年	72	31	19	14	15	6	47	8	1	20	11	25	269
25年	70	59	18	21	14	2	53	11	1	25	8	25	307
26年	84	39	18	15	17	4	44	11	-	31	4	35	302

(3) 船舶用途別船舶海難発生状況の推移

単位：隻

年	海難種別			衝 突	乗 揚	転 覆	浸 水	推 進 器 障 害	舵 障 害	機 関 故 障	火 災 ・ 爆 発	行 方 不 明	運 航 阻 害	安 全 阻 害	そ の 他	計
	用途	船	カ													
22	貨物船	41	6	-	-	1	-	8	3	-	-	4	-	-	-	63
	タンカ船	6	3	-	-	-	-	2	2	-	-	-	-	-	-	13
	旅客船	2	1	-	-	-	-	2	1	-	1	-	-	-	-	7
	作業船	-	1	-	2	-	-	-	-	-	-	-	-	-	-	3
	漁船	16	5	3	4	3	1	2	-	-	3	-	3	-	3	40
	遊漁船	6	3	-	-	2	-	-	-	-	-	-	-	1	-	12
	プレジャーボートその他	25	25	13	14	11	5	31	4	-	16	7	13	-	13	164
計	11	2	2	2	4	-	1	1	-	2	-	1	-	1	26	
計	107	46	18	22	21	6	46	11	-	22	12	17	-	17	328	
23	貨物船	21	2	-	1	-	-	10	3	-	-	3	2	-	42	
	タンカ船	10	3	-	-	1	1	2	-	-	-	-	-	-	17	
	旅客船	1	-	-	-	-	-	-	-	-	-	-	-	-	1	
	作業船	2	-	-	1	1	-	1	-	-	-	-	-	-	5	
	漁船	22	4	5	4	4	1	3	7	-	3	-	2	-	55	
	遊漁船	6	-	-	1	-	-	1	-	-	-	-	-	-	8	
	プレジャーボートその他	27	22	11	43	18	1	29	1	1	10	9	11	-	183	
計	4	2	-	-	1	1	1	1	-	3	2	-	-	15		
計	93	33	16	50	25	4	47	12	1	16	14	15	-	326		
24	貨物船	21	2	-	1	1	1	4	2	-	-	6	1	-	39	
	タンカ船	8	-	-	1	-	-	4	-	-	-	-	-	-	13	
	旅客船	-	-	-	-	-	-	2	-	-	-	-	-	-	2	
	作業船	1	1	1	2	1	-	3	-	-	-	-	-	-	9	
	漁船	15	6	5	1	4	2	3	3	1	3	-	2	-	45	
	遊漁船	3	2	-	-	-	-	1	-	-	1	-	-	-	7	
	プレジャーボートその他	18	20	13	9	8	3	28	1	-	12	5	22	-	139	
計	6	-	-	-	1	-	2	2	-	4	-	-	-	15		
計	72	31	19	14	15	6	47	8	1	20	11	25	-	269		
25	貨物船	19	2	-	1	-	-	9	5	-	1	3	-	-	40	
	タンカ船	7	1	-	-	-	-	2	2	-	-	2	-	-	14	
	旅客船	2	1	-	-	-	-	-	-	-	1	-	-	-	4	
	作業船	-	-	-	1	-	-	-	-	-	-	-	-	-	1	
	漁船	9	11	3	-	2	1	4	2	-	3	-	2	-	37	
	遊漁船	6	2	-	-	-	-	-	-	-	1	-	1	-	10	
	プレジャーボートその他	23	40	11	16	10	-	33	-	1	18	3	19	-	174	
計	4	2	4	3	2	1	5	2	-	1	-	3	-	27		
計	70	59	18	21	14	2	53	11	1	25	8	25	-	307		
26	貨物船	23	3	-	-	1	1	7	4	-	1	-	-	-	40	
	タンカ船	9	1	-	1	1	-	7	-	-	-	-	-	-	19	
	旅客船	3	1	-	-	-	-	-	-	-	-	-	-	-	4	
	作業船	1	-	1	-	-	-	-	-	-	-	-	1	-	3	
	漁船	8	5	8	-	4	1	3	4	-	6	-	4	-	43	
	遊漁船	7	1	-	1	-	-	1	2	-	-	-	-	-	12	
	プレジャーボートその他	25	25	9	11	7	2	22	-	-	23	4	30	-	158	
計	8	3	-	2	4	-	4	1	-	1	-	-	-	23		
計	84	39	18	15	17	4	44	11	-	31	4	35	-	302		

(4) 原因別船舶海難発生状況の推移

単位：隻

年	原因	海難種別												計
		衝突	乗揚	転覆	浸水	推進器障害	舵障害	機関故障	火災・爆発	行方不明	運航障害	安全障害	その他	
22	運航の過誤	94	45	18	18	14	3	-	-	-	15	12	11	230
	機関取扱	-	-	-	-	-	-	35	2	-	-	-	-	37
	積載	-	-	-	1	-	-	-	-	-	-	-	-	1
	気・可燃物	-	-	-	-	-	-	-	5	-	-	-	-	5
	材質・構造	-	-	-	-	1	1	3	1	-	-	-	-	6
	不可抗力等その他	12	1	-	-	6	2	8	2	-	7	-	6	44
計	1	-	-	3	-	-	-	1	-	-	-	-	5	
23	運航の過誤	86	33	14	44	17	3	3	-	-	9	13	9	231
	機関取扱	-	-	-	-	-	-	25	1	-	-	-	2	28
	積載	-	-	-	1	-	-	-	-	-	-	-	-	1
	気・可燃物	-	-	-	-	-	-	-	4	-	-	-	-	4
	材質・構造	-	-	-	2	1	1	12	-	-	-	-	1	17
	不可抗力等その他	7	-	-	1	7	-	3	3	-	6	1	3	31
計	-	-	2	2	-	-	4	4	1	1	-	-	14	
24	運航の過誤	62	30	18	11	12	3	2	1	1	12	11	18	181
	機関取扱	-	-	-	1	-	-	37	2	-	-	-	2	42
	積載	-	-	-	-	-	-	-	-	-	-	-	-	-
	気・可燃物	-	-	-	-	-	-	-	2	-	-	-	-	2
	材質・構造	-	-	-	1	1	1	6	-	-	-	-	1	10
	不可抗力等その他	10	1	1	-	2	2	2	-	-	8	-	4	30
計	-	-	-	1	-	-	-	3	-	-	-	-	4	
25	運航の過誤	61	57	17	15	11	2	-	-	-	11	8	14	196
	機関取扱	-	-	-	2	-	-	41	1	-	1	-	3	48
	積載	-	-	-	-	-	-	-	-	-	-	-	-	-
	気・可燃物	-	-	-	-	-	-	-	3	-	-	-	-	3
	材質・構造	-	-	-	3	1	-	5	1	-	-	-	1	11
	不可抗力等その他	7	2	-	-	2	-	3	1	-	9	-	5	29
計	2	-	1	1	-	-	4	5	1	4	-	2	20	
26	運航の過誤	72	38	14	11	10	3	2	-	-	24	4	30	208
	機関取扱	-	-	-	-	-	1	30	3	-	-	-	1	35
	積載	-	-	1	-	-	-	-	-	-	-	-	-	1
	気・可燃物	-	-	-	-	-	-	-	1	-	-	-	-	1
	材質・構造	-	-	-	3	4	-	10	1	-	-	-	-	18
	不可抗力等その他	12	-	1	-	2	-	-	1	-	6	-	4	26
計	-	1	2	1	1	-	2	5	-	1	-	-	13	
計	84	39	18	15	17	4	44	11	-	31	4	35	302	

2. 救 助

(1) 船舶の救助状況の推移

単位：隻

区分 \ 年	22	23	24	25	26
発 生 隻 数	328	326	269	307	302
当庁救助 (A)	38	42	47	42	41
協力救助 (B)	31	26	21	26	24
当庁以外救助 (C)	118	106	95	106	110
自 力 入 港	112	95	86	90	91
全損・行方不明 (D)	29	57	20	43	36
救 助 率 (%)	86.6	75.3	89.1	80.2	82.9

(2) 海難船舶乗船者の救助状況の推移

単位：人

区分 \ 年	22	23	24	25	26
乗 船 者 総 数	2,215	1,452	1,309	1,528	1,549
当庁救助 (A)	174	106	135	114	125
協力救助 (B)	119	93	123	121	75
当庁以外救助 (C)	737	381	296	463	405
自 力 救 助	1,176	854	750	815	924
死亡・行方不明 (D)	9	18	5	15	20
救 助 率 (%)	99.1	97.0	99.1	97.9	96.8

$$\text{注：救助率 (\%)} = \frac{A + B + C}{A + B + C + D} \times 100$$

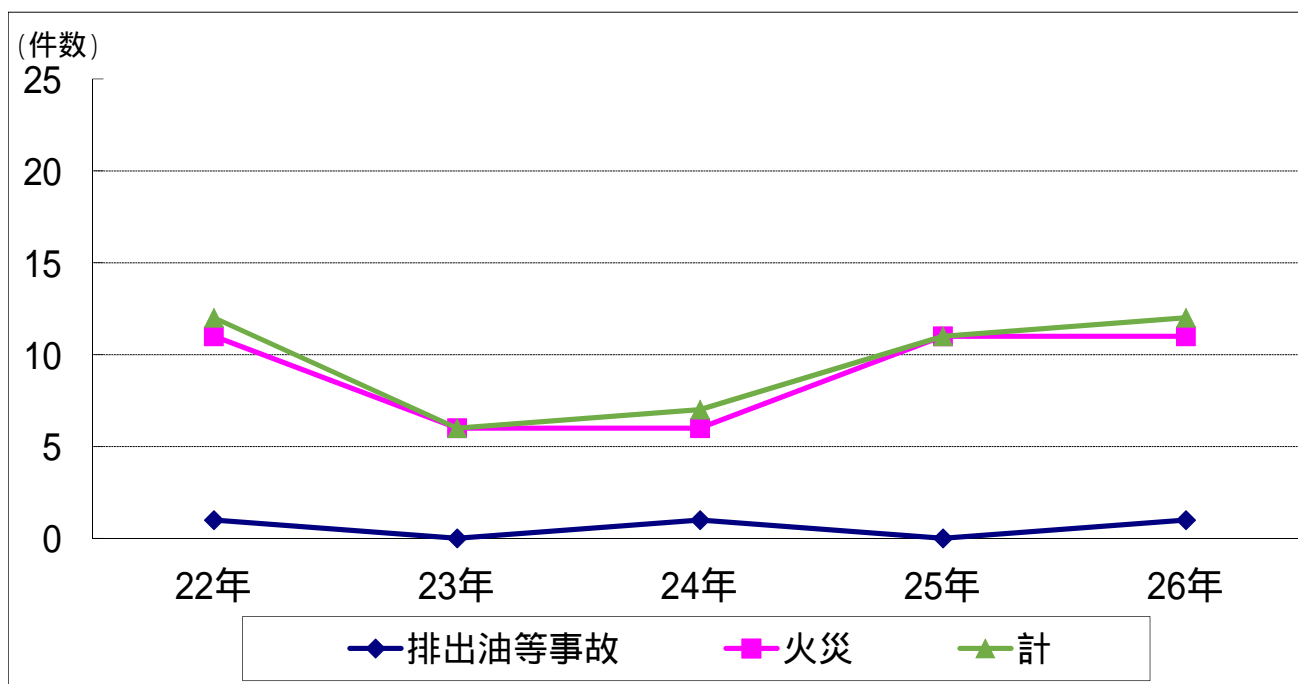
海上防災



1. 海上災害発生状況の推移

単位:件

年	区分 国籍	排出油事故 (10キロリットル以上)			火災			計(管区)		
		日本	外国	小計	日本	外国	小計	日本	外国	計
22		1	-	1	8	3	11	9	3	12
23		-	-	0	5	1	6	5	1	6
24		1	-	1	3	3	6	4	3	7
25		-	-	0	6	5	11	6	5	11
26		-	1	1	5	6	11	5	7	12



2. 管区内における防災資機材保有の現状

(平成27年3月31日現在)

(1) 管内部署が保有する油防除資機材

東京湾内

品名 \ 部署	横浜	川崎	東京	千葉	木更津	横須賀	三本部 防除基地	合計
油回収装置(基)	4	-	-	2	-	2	2	10
高粘度油回収ネット(式)	7	-	1	2	-	2	-	12
オイルフェンス(m)	1,040	100	200	260	-	520	1,000	3,120
油吸着材(kg)	1,077	118	276	401	328	1,217	-	3,417
油処理剤(L)	8,496	1,314	1,332	1,530	594	1,314	-	14,580

東京湾外

品名 \ 部署	茨城	鹿島	銚子	勝浦	下田	清水	御前崎	湘南	小笠原	合計
油回収装置(基)	-	1	-	-	-	2	-	-	-	3
高粘度油回収ネット(式)	-	-	1	-	2	1	1	-	-	5
オイルフェンス(m)	-	300	-	-	-	400	300	-	-	1,000
油吸着材(kg)	257	275	280	153	487	335	149	119	409	2,464
油処理剤(L)	1,188	2,988	1,584	324	2,502	1,548	1,440	198	558	12,330

(2) 管内の行政機関及び民間企業が保有する油防除資機材(除く海上保安庁保有資機材)

資機材等 \ 海域	東京湾内	東京湾外	合計
油回収船(隻)	8	3	11
油回収装置(基)	58	3	61
オイルフェンス展張船(隻)	31	1	32
高粘度油回収ネット(式)	6	-	6
オイルフェンス(m)	119,014	39,110	158,124
油吸着材(kg)	103,216	26,672	129,888
油処理剤(L)	308,925	67,281	376,206
油ゲル化剤(kg)	10,528	1,806	12,334

Ⅶ 通 信



1. 海上安全情報の提供

(1) 航行警報放送の現状

通 信 所 名 識 別 信 号	使用周波数	放 送 開 始 時 刻	
第三管区海上保安本部 よこはまほあん	156.8MHz 156.6MHz	情報入手 直後	10:20, 16:20
第三管区海上保安本部 ナブテックス I 局	518kHz	緊急情報 は随時	02:20, 06:20, 10:20, 14:20, 18:20, 22:20
	424kHz		01:34, 05:34, 09:34, 13:34, 17:34, 21:34

(2) 地方海上警報・予報放送の現状

通 信 所 名 識 別 信 号	地 方 海 上 警 報		地 方 海 上 予 報	
	使用周波数	放送開始時刻	使用周波数	放送開始時刻
第三管区海上保安本部 よこはまほあん	156.8MHz 156.6MHz	情報入手直後		
第三管区海上保安本部 ナブテックス I 局	518kHz	定時放送時間 02:20, 06:20, 10:20 14:20, 18:20, 22:20 緊急情報は随時	518kHz	10:20, 22:20
	424kHz	定時放送時間 01:34, 05:34, 09:34 13:34, 17:34, 21:34 緊急情報は随時	424kHz	09:34, 21:34

2. 情報収集

(1) 海難通信取扱状況の推移

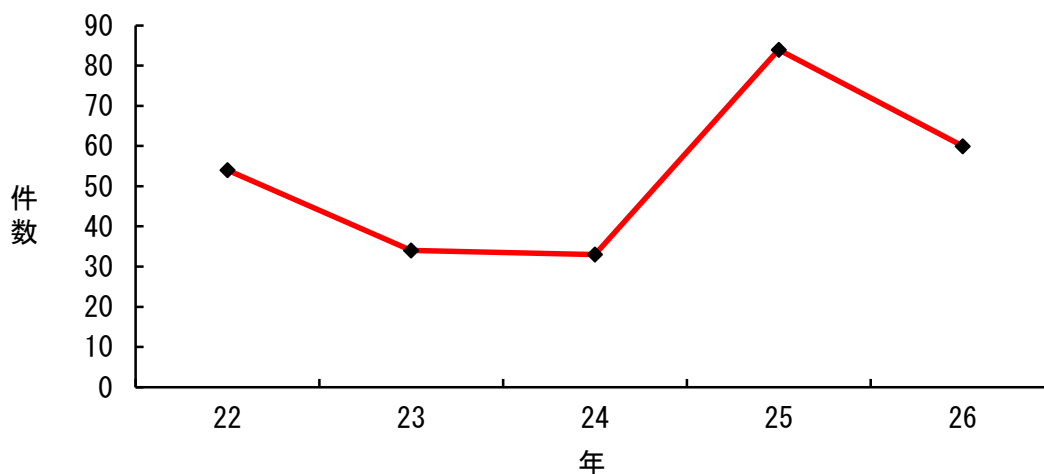
イ. 遭難通信取扱状況

単位：件

通信所	区分 年	遭 難 通 信					計(管区)
		2182kHz	ch16	DSC	NBDP	その他	
陸上	22	1 (1)	-	29 (29)	-	-	30 (30)
	23	-	-	24 (24)	-	-	24 (24)
	24	-	-	23 (21)	-	-	23 (21)
	25	1 (0)	1 (0)	4 (3)	-	-	6 (3)
	26	-	7 (5)	21 (21)	-	-	28 (26)
船艇	22	-	2 (2)	22 (22)	-	-	24 (24)
	23	-	1 (1)	9 (9)	-	-	10 (10)
	24	-	5 (5)	5 (1)	-	-	10 (6)
	25	-	2 (0)	76 (47)	-	-	78 (47)
	26	-	17 (17)	15 (13)	-	-	32 (30)
計(管区)	22	1 (1)	2 (2)	51 (51)	-	-	54 (54)
	23	-	1 (1)	33 (33)	-	-	34 (34)
	24	-	5 (5)	28 (22)	-	-	33 (27)
	25	1 (0)	3 (0)	80 (50)	-	-	84 (50)
	26	-	24 (22)	36 (34)	-	-	60 (56)

() 内は取扱件数のうち、海難以外のものの件数(遭難警報等の誤発射又は不明等)

ロ. 遭難通信取扱件数の推移 (管区合計件数)



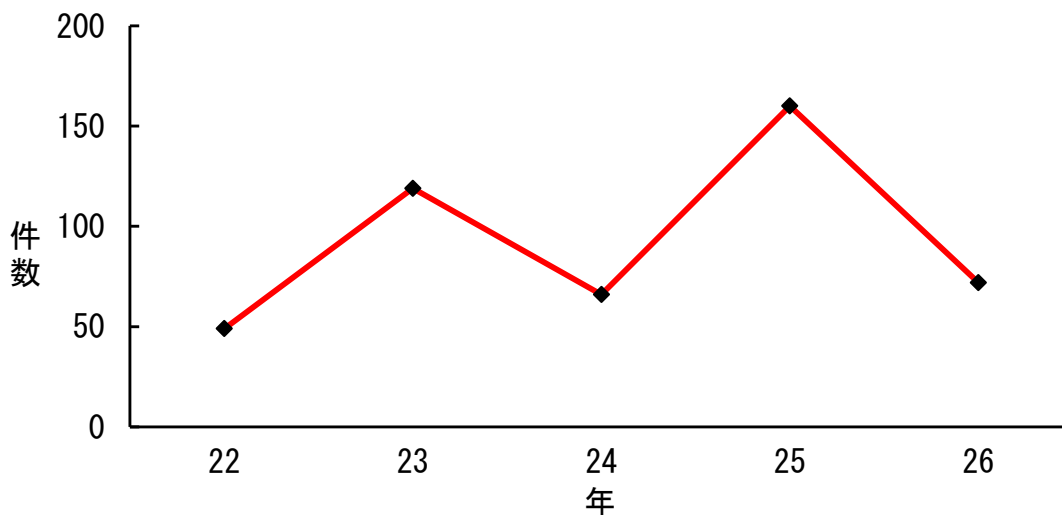
ハ. 緊急通信取扱状況

単位：件

通信所	区分 年	緊急通信					計(管区)
		2182kHz	ch16	DSC	NBDP	その他	
陸上	22	-	40 (4)	-	-	-	40 (4)
	23	-	59 (5)	-	-	-	59 (5)
	24	-	61 (14)	-	-	-	61 (14)
	25	-	52 (12)	1 (1)	-	-	53 (13)
	26	-	62 (16)	-	-	-	62 (16)
船艇	22	-	9 (1)	-	-	-	9 (1)
	23	-	60 (16)	-	-	-	60 (16)
	24	-	5 (5)	-	-	-	5 (5)
	25	-	2 (0)	105 (98)	-	-	107 (98)
	26	-	10 (1)	-	-	-	10 (1)
計(管区)	22	-	49 (5)	-	-	-	49 (5)
	23	-	119 (21)	-	-	-	119 (21)
	24	-	66 (19)	-	-	-	66 (19)
	25	-	54 (12)	106 (99)	-	-	160 (111)
	26	-	72 (17)	-	-	-	72 (17)

() 内は取扱件数のうち、海難以外のものの件数(遭難警報等の誤発射又は不明等)

ニ. 緊急通信取扱件数の推移 (管区合計件数)



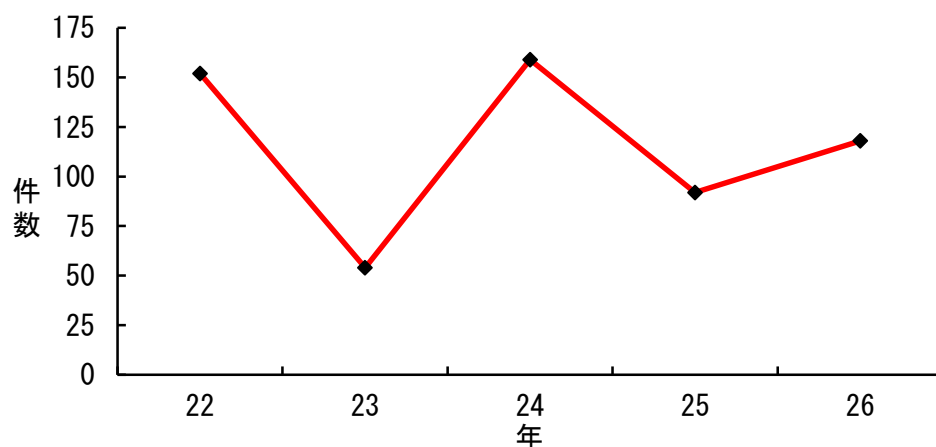
ホ. 要急通信取扱状況

単位：件

通信所	区分 年	要 急 通 信					計(管区)
		2182kHz	ch16	DSC	NBDP	その他	
陸上	22	-	152	-	-	-	152
	23	-	52	-	-	-	52
	24	-	156	-	-	-	156
	25	-	92	-	-	-	92
	26	-	118	-	-	-	118
船艇	22	-	-	-	-	-	0
	23	1	1	-	-	-	2
	24	-	2	-	-	1	3
	25	-	-	-	-	-	0
	26	-	-	-	-	-	0
計(管区)	22	-	152	-	-	-	152
	23	1	53	-	-	-	54
	24	-	158	-	-	1	159
	25	-	92	-	-	-	92
	26	-	118	-	-	-	118

注・要急通信とは、海難発生等の内容でありながら遭難信号等を前置せず、一般通信として取り扱うもの。

へ. 要急通信取扱件数の推移 (管区合計件数)



(2) 遭難周波数の聴守の現状

区分 通信所	業務内容	遭 難 周 波 数			
		2,182kHz	156.8MHz	DSC	NBDP
第三管区海上保安本部	遭難周波数の聴守	—	○	○	—

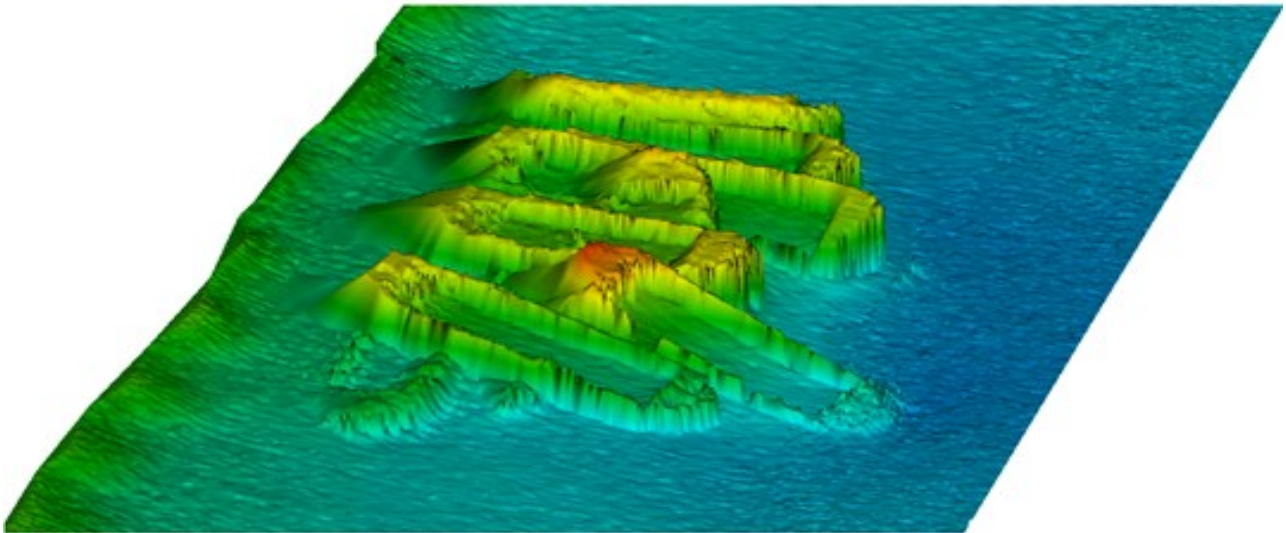
注：行動中の巡視船においても遭難周波数の聴守及び遭難電波の方位測定を行う。

(3) 118番通報の状況（平成26年）

単位：件

月 項目	船舶海難	人身事故	警備救難 情報提供	即断等	合 計
1月	10	10	10	17,454	17,484
2月	9	12	16	14,739	14,776
3月	8	14	32	17,440	17,494
4月	5	4	29	17,891	17,929
5月	24	12	40	19,105	19,181
6月	20	18	35	18,347	18,420
7月	31	22	71	21,539	21,663
8月	35	37	51	20,637	20,760
9月	14	18	47	17,207	17,286
10月	10	16	31	16,849	16,906
11月	18	8	24	15,006	15,056
12月	18	7	11	16,026	16,062
合 計	202	178	397	212,240	213,017

VIII 海洋情報



1. 海洋調査

(1) 水路測量

単位：回

区分		年	22	23	24	25	26
港湾測量			-	-	-	-	-
沿岸測量			-	-	-	-	-
補正測量	直営		4	2	6	7	4
	共同		9	12	13	13	6
	6条許可		11	11	8	6	11
	26条受託		10	9	8	9	4
	小計		34	34	35	35	25
沿岸防災情報図測量			-	-	-	-	-
総計			34	34	35	35	25
補正測量以外の6条許可			44	61	64	54	56

(2) 海象観測

単位：回

事項		年	22	23	24	25	26
潮汐観測			6	6	6	6	6
沿岸流観測	三管内		2	2	1	2	3
水温観測	本州東方		-	-	-	-	-
	本州南方		-	-	-	-	-
漂流予測検証観測	三管内		2	1	1	2	2
放射能調査	横須賀		4	3	4	4	4

(3) 海底火山調査

単位：回

海底火山名 \ 年	22	23	24	25	26
明 神 礁	2	2	2	2	2
北 福 徳 堆	2	2	2	2	1
福 徳 岡 ノ 場	7(5)	7(2)	8(8)	8(4)	5(1)
南 日 吉 海 山	2	2	2	2	2
日 光 海 山	2	2	2	2	2
海 徳 海 山	2	2	2	2	2
手 石 海 丘	2	2	2	2	1
噴 火 浅 根	2	2	2	2(1)	0

() 内の数は観測回数のうち変色水等の火山活動が確認された回数

2. 水路情報

(1) 管区水路通報・管区航行警報

単位：件

事項	年 区分	22		23		24		25		26	
		水路通報	航行警報	水路通報	航行警報	水路通報	航行警報	水路通報	航行警報	水路通報	航行警報
水 深		174	32	136	33	297	51	231	46	109	31
自 然 現 象		-	-	-	17	-	7	3	9	5	1
漂 流 物 等		-	6	-	176	-	114	2	81	-	95
航 路 標 識		704	3	544	110	595	110	400	136	452	111
訓 練 ・ 試 験		327	20	294	54	262	125	246	129	280	113
港 湾 施 設		693	5	795	1	720	1	502	1	153	2
海 底 施 設		48	-	19	-	14	-	15	-	7	3
海 洋 施 設		2	-	1	-	1	-	36	-	-	-
海 洋 調 査		3,509	3	1,367	2	696	4	454	1	257	-
え い 航		1	-	28	10	15	-	21	15	23	1
制 限 ・ 禁 止		81	4	40	15	46	17	40	13	36	14
協 力 依 頼		-	-	-	-	-	-	-	-	2	-
漁 業		78	-	81	-	87	-	49	-	27	-
目 標 物		17	-	1	-	-	-	-	-	15	-
出 版		3	-	3	-	3	-	2	-	12	-
そ の 他		58	1	71	14	80	49	80	20	93	54
合 計		5,695	74	3,380	432	2,816	478	2,081	451	1,471	425

(2) 水路図誌

① 平成26年刊行分

種別	刊行月	新・改	番号	図名等	縮尺	図積
海図	1月	改版	W1345	常陸那珂港	1/1万	全紙
	〃	〃	W1048	日立港	〃	1/2
	2月	〃	W1083	横須賀港横須賀	1/1.1万	全紙
	〃	〃	JP1083	YOKOSUKA KO YOKOSUKA	〃	〃
	〃	〃	W91	横須賀港浦賀及久里浜	〃	〃
	〃	〃	JP91	YOKOSUKA KO URAGA AND KURIHAMA	〃	〃
	〃	〃	W85	銚子港	1/1万	〃
	〃	〃	W1050	鹿島灘南部	1/5万	〃
	4月	〃	W67	京浜港川崎	1/1.1万	〃
	〃	〃	JP67	KEIHIN KO KAWASAKI	〃	〃
	5月	〃	W98	田子の浦港	1/5千	1/2
	〃	〃	W1066	大島	1/5万	〃
	8月	〃	W1425	新島港付近, 利島港	1/1.5万, 1/5千	1/4
	9月	〃	W55	館山湾及付近 (分図) 館山港	1/2.3万, 1/1.2千	全紙
	10月	〃	W1049	鹿島港	1/1.3万	〃
〃	〃	JP1049	KASHIMA KO	1/1.3万	〃	
航空図	6月	改版	2504	国際航空図 南鳥島	1/100万	1/2
	7月	〃	2489	国際航空図 鳥島	〃	〃
特殊書誌	2月	改版	411	灯台表 第1巻		A4
	3月	新刊	781	平成27年 潮汐表 第1巻		〃
	7月	改版	801	水路図誌使用の手引		〃
	〃	新刊	683	平成27年 天測略暦		〃
	8月	〃	681	平成27年 天測暦		〃
	9月	〃	782	平成27年 潮汐表 第2巻		〃
	12月	改版	900	水路図誌目録		A3
	〃	〃	901	CATALOGUE of CHARTS and PUBLICATIONS		〃
特殊図						
水路誌	3月	改版	101	本州南・東岸水路誌		A4

② 刊行数

			年				
			22	23	24	25	26
海 図	港泊図	新刊	-	-	-	-	-
		改版	8	3	6	7	14
	海岸図	新刊	-	-	-	-	-
		改版	6	-	-	-	2
	航海図	新刊	-	-	-	-	-
		改版	-	-	-	-	-
	電子海図	新刊	-	-	-	-	2
		改版	-	-	-	-	-
基 本 図	大海陸の 棚の基本図	新刊	-	-	-	-	-
		改版	-	-	-	-	-
	沿岸の 基本図	新刊	-	-	-	-	-
		改版	-	-	-	-	-
特 殊 図	新刊	-	-	-	-	-	
	改版	2	-	1	-	-	

(3) 沿岸防災情報図

		年				
		22	23	24	25	26
沿 岸 防 災 情 報 図	新刊	-	-	-	-	-
	改版	-	-	-	-	-

(4) 水路図誌等利用許諾件数

年	22	23	24	25	26
件数	6	6	6	6	6

(5) 海の相談室相談件数

年	22	23	24	25	26
件数	266	245	295	310	232

IX 航路標識



1. 所管航路標識の推移

単位：基

区分		年度	22	23	24	25	26
光 波 標 識	灯 台	240	240	239	239	237	
	灯 標	90	91	91	89	89	
	照 射 灯	4	4	4	4	4	
	導 灯	8	8	8	8	8	
	指 向 灯	6	6	6	6	6	
	灯 浮 標	123	122	122	121	121	
	浮 標	8	8	8	8	8	
小 計		479	479	478	475	473	
電 波 標 識	ロ ラ ン C 局	1	1	1	-	-	
	デ ィ フ ァ レ ン シ ャ ル GPS 局	4	4	4	4	4	
	レ ー タ ー ヒ ー コ ン	6	6	6	6	6	
	AIS 信 号 所	-	-	-	-	1	
	小 計	11	11	11	10	11	
そ の 他	船 舶 通 航 信 号 所	6	6	6	6	6	
	小 計	6	6	6	6	6	
計 (管区)		496	496	495	491	490	
全 国		5,369	5,347	5,327	5,315	5,309	
全 国 比 (%)		9.2	9.3	9.3	9.2	9.2	

2. 航路標識整備の推移

単位：件

区分		年度	22	23	24	25	26
新 設	灯 台 等	-	-	-	-	-	
	灯 浮 標	-	-	-	-	-	
	電 波 標 識	-	-	-	-	1	
	計 (管区)	0	0	0	0	1	
改 良 改 修	灯 台 等	70	57	41	9	13	
	灯 浮 標	87	56	28	30	31	
	電 波 標 識	11	9	10	18	8	
	計 (管区)	168	122	79	57	52	

注：各年度、補正予算含む。

3. 気象の情報提供

(1) 無線電話によるもの

通報場所	周波数	通報時刻	通報事項
犬吠埼ディファレンシャルGPS局	1, 670.5 KHz	毎時の23分10秒から1分40秒間	観測時刻・風向・風速・気圧・波高
野島埼灯台	1, 670.5 KHz	毎時の21分30秒から1分40秒間	観測時刻・風向・風速・気圧・波高
八丈島ディファレンシャルGPS局	1, 670.5 KHz	毎時の19分50秒から1分40秒間	観測時刻・風向・風速・波高
石廊埼灯台	1, 670.5 KHz	毎時の18分30秒から1分20秒間	観測時刻・風向・風速・気圧
観音埼船舶通航信号所 (東京湾海上交通センター)	1, 665 KHz (日本語) 2, 019 KHz (英語)	日本語 毎時0分及び30分からのそれぞれ15分間 英語 毎時15分からの15分間	伊豆大島灯台・洲埼灯台・釧埼灯台・観音埼船舶通航信号所・本牧船舶通航信号所・東京13号地船舶通航信号所における観測時刻・観測場所・風向・風速及び観音埼船舶通航信号所における気圧・視程

(2) 電話によるもの

通報場所	電話番号	通報時刻	通報事項
第三管区海上保安本部	045-227-1177	随時	野島埼灯台・洲埼灯台・釧埼灯台・観音埼船舶通航信号所・第二海堡灯台・本牧船舶通航信号所・海ほたるレーダー施設・東京13号地船舶通航信号所・浦賀水道航路南口東端AIS信号所における観測時刻・観測場所・風向・風速及び野島埼灯台・観音埼船舶通航信号所における気圧並びに野島埼灯台・浦賀水道航路南口東端AIS信号所における波高及び観音埼船舶通航信号所における視程
茨城海上保安部	029-264-0177	随時	勝浦灯台・犬吠埼灯台・鹿島船舶通航信号所・磯埼灯台・塩屋埼灯台における観測時刻・観測場所・風向・風速及び犬吠埼灯台・塩屋埼灯台における気圧並びに犬吠埼灯台における波高
銚子海上保安部	0479-20-0177	随時	野島埼灯台・勝浦灯台・犬吠埼灯台・鹿島船舶通航信号所・磯埼灯台における観測時刻・観測場所・風向・風速及び野島埼灯台・犬吠埼灯台における気圧・波高
下田海上保安部	0558-27-3177	随時	御前埼灯台・石廊埼灯台・神子元島灯台・神津島灯台・伊豆大島灯台・釧埼灯台・八丈島灯台における観測時刻・観測場所・風向・風速及び石廊埼灯台における気圧並びに八丈島灯台における波高
清水海上保安部	054-355-0177	随時	大王埼灯台・舞阪灯台・御前埼灯台・石廊埼灯台・神子元島灯台における観測時刻・観測場所・風向・風速及び石廊埼灯台・大王埼灯台における気圧並びに大王埼灯台における波高
観音埼船舶通航信号所 (東京湾海上交通センター)	046-844-4521	随時	伊豆大島灯台・洲埼灯台・釧埼灯台・観音埼船舶通航信号所・本牧船舶通航信号所・東京13号地船舶通航信号所・浦賀水道航路南口東端AIS信号所における観測時刻・観測場所・風向・風速及び観音埼船舶通航信号所における気圧・視程並びに浦賀水道航路南口東端AIS信号所における波高

(3) インターネット・ホームページによるもの

通 報 場 所	インターネットホームページアドレス	通報時刻	通 報 事 項
第三管区海上保安本部	http://www6.kaiho.mlit.go.jp/03kanku/	随 時	大王埼灯台・舞阪灯台・御前埼灯台・石廊埼灯台・神子元島灯台・神津島灯台・八丈島灯台・伊豆大島灯台・釧埼灯台・観音埼船舶通航信号所・第二海堡灯台・本牧船舶通航信号所・東京13号地船舶通航信号所・海ほたるレーダー施設・洲埼灯台・野島埼灯台・勝浦灯台・犬吠埼灯台・鹿島船舶通航信号所・磯埼灯台・塩屋埼灯台・浦賀水道航路南口東端AIS信号所における観測時刻・観測場所・風向・風速及び大王埼灯台・石廊埼灯台・観音埼船舶通航信号所・野島埼灯台・犬吠埼灯台・塩屋埼灯台における気圧並びに大王埼灯台・八丈島灯台・野島埼灯台・犬吠埼灯台・浦賀水道航路南口東端AIS信号所における波高及び観音埼船舶通航信号所における視程
茨城海上保安部	http://www6.kaiho.mlit.go.jp/03kanku/ibaraki/	随 時	勝浦灯台・犬吠埼灯台・鹿島船舶通航信号所・磯埼灯台・塩屋埼灯台における観測時刻・観測場所・風向・風速及び犬吠埼灯台・塩屋埼灯台における気圧並びに犬吠埼灯台における波高
千葉海上保安部	http://www6.kaiho.mlit.go.jp/03kanku/chiba/	随 時	野島埼灯台・洲埼灯台・釧埼灯台・観音埼船舶通航信号所・第二海堡灯台・本牧船舶通航信号所・海ほたるレーダー施設・東京13号地船舶通航信号所・浦賀水道航路南口東端AIS信号所における観測時刻・観測場所・風向・風速及び野島埼灯台・観音埼船舶通航信号所における気圧並びに野島埼灯台・浦賀水道航路南口東端AIS信号所における波高及び観音埼船舶通航信号所における視程
銚子海上保安部	http://www6.kaiho.mlit.go.jp/03kanku/choshi/	随 時	野島埼灯台・勝浦灯台・犬吠埼灯台・鹿島船舶通航信号所・磯埼灯台における観測時刻・観測場所・風向・風速及び野島埼灯台・犬吠埼灯台における気圧・波高
東京海上保安部	http://www6.kaiho.mlit.go.jp/03kanku/tokyo/	随 時	洲埼灯台・釧埼灯台・観音埼船舶通航信号所・第二海堡灯台・本牧船舶通航信号所・海ほたるレーダー施設・東京13号地船舶通航信号所・浦賀水道航路南口東端AIS信号所における観測時間・観測場所・風向・風速及び観音埼船舶通航信号所における気圧・視程並びに浦賀水道航路南口東端AIS信号所における波高
横浜海上保安部	http://www6.kaiho.mlit.go.jp/03kanku/yokohama/	随 時	洲埼灯台・釧埼灯台・観音埼船舶通航信号所・第二海堡灯台・本牧船舶通航信号所・海ほたるレーダー施設・東京13号地船舶通航信号所・浦賀水道航路南口東端AIS信号所における観測時間・観測場所・風向・風速及び観音埼船舶通航信号所における気圧・視程並びに浦賀水道航路南口東端AIS信号所における波高
横須賀海上保安部	http://www6.kaiho.mlit.go.jp/03kanku/yokosuka/	随 時	洲埼灯台・釧埼灯台・観音埼船舶通航信号所・第二海堡灯台・本牧船舶通航信号所・海ほたるレーダー施設・東京13号地船舶通航信号所・浦賀水道航路南口東端AIS信号所における観測時刻・観測場所・風向・風速及び観音埼船舶通航信号所における気圧・視程並びに浦賀水道航路南口東端AIS信号所における波高
下田海上保安部	http://www6.kaiho.mlit.go.jp/03kanku/shimoda/	随 時	御前埼灯台・石廊埼灯台・神子元島灯台・神津島灯台・伊豆大島灯台・八丈島灯台・釧埼灯台における観測時間・観測場所・風向・風速及び石廊埼灯台における気圧並びに八丈島灯台における波高
清水海上保安部	http://www6.kaiho.mlit.go.jp/03kanku/shimizu/	随 時	大王埼灯台・舞阪灯台・御前埼灯台・石廊埼灯台・神子元島灯台における観測時刻・観測場所・風向・風速及び石廊埼灯台・大王埼灯台における気圧並びに大王埼灯台における波高
観音埼船舶通航信号所 (東京湾海上交通センター)	http://www6.kaiho.mlit.go.jp/tokyowan/	随 時	伊豆大島灯台・洲埼灯台・釧埼灯台・観音埼船舶通航信号所・本牧船舶通航信号所・東京13号地船舶通航信号所・浦賀水道航路南口東端AIS信号所における観測時刻・観測場所・風向・風速及び観音埼船舶通航信号所における気圧・視程並びに浦賀水道航路南口東端AIS信号所における波高

參考資料



部署	警備救難業務用船						
	巡視船			巡視艇		計	特殊警備救難艇
	PLH PL	PM PS	FL	PC	CL		MS SS
横浜(部)	PLH31 しきしま PLH32 あきつしま PL31 いず PL66 しきね	PM14 つるみ	01 ひりゆう	16 はまなみ 22 はまぐも 35 いそづき	36 きりかぜ 50 はまかぜ 109 のげかぜ 129 やまゆり	13	SS67 れお
川崎(署)				48 しおかぜ 164 たまかぜ	2		SS57 ふえにつくす
小笠原(署)							SS69 さざんくろす
東京(部)				01 まつなみ	19 ゆりかぜ 34 ゆめかぜ 02 はやかぜ 135 いそぎく 136 やまぶき	6	SS59 かべら
茨城(部)		PS14 あかぎ			82 なかかぜ		2
鹿島(署)		PM05 ひたち		51 よど	21 うめかぜ	3	
千葉(部)				57 たかたき	27 そでかぜ 49 あわかぜ 05 しらうめ 01 いそかぜ	5	SS64 すびか
木更津(署)					31 まきかぜ		1
館山(室)					20 ふさかぜ	1	
銚子(部)	PL125 かとり	PS13 つくば			78 とねかぜ	3	
勝浦(署)					118 かつかぜ	1	
横須賀(部)		PM89 たかとり PS07 あしたか		33 うらゆき 32 はたくも 34 ゆうづき 87 すがなみ	37 はかぜ 130 くりかぜ	8	MS01 きぬがさ SS56 かしおべあ
湘南(署)					35 うみかぜ		1
下田(部)	PL117 するが	PM30 かの		107 いずなみ		3	SS35 ぼらりす
清水(部)		PM36 おきつ			14 ふじかぜ 159 みほかぜ	3	SS38 れいら
御前崎(署)		PM24 ふじ				1	
計	15			11	26	53	9

略語：(部)海上保安部 (署)海上保安署

巡視船艇

- PLH(ヘリコプター搭載型巡視船) Patrol Vessel Large with Helicopter
- PL(大型巡視船) Patrol Vessel Large
- PM(中型巡視船) Patrol Vessel Medium
- PS(小型巡視船) Patrol Vessel Small
- FL(消防船) Fire Fighting Boat Large
- PC(大型巡視艇) Patrol Craft
- CL(小型巡視艇) Craft Large
- MS(放射能調査艇) Monitoring Boat Small
- SS(監視取締艇) Surveillance Service Boat Small

部 署	海洋情報業務用船	航路標識業務用船
	測量船	灯台見回り船
	HS	LS
本 部	21 はましお	
千 葉(部)		223 ちばひかり
横須賀(部)		204 そううん
計	1	2

部 署	飛 行 機		回 転 翼 航 空 機	
	ガルフ	ボンバ ー300	ス-P°-ビ°ユ-7332	ス-P°-ビ°ユ-7225
	LAJ	MA	MH	
羽 田 (基)	500 うみわし 501 うみわし	722 みずなぎ 725 みずなぎ	805 わかわし	691 いぬわし
横 浜 (部)			686 うみたか 806 うみたか	689 あきたか 690 あきたか
計	2	2	3	3

測量船・設標船・灯台見回り船

HS (測量船) Hydrographic Service Vessel Small

LS (灯台見回り船) Light-House Service Vessel Small

航空機

LAJ (大型ジェット機) Large Airplane Jet

LA (大型飛行機) Large Airplane

MA (中型飛行機) Medium Airplane

MH (ヘリコプター) Medium Helicopter