

愛します! 守ります! 日本の海



JAPAN COAST GUARD

統計資料

平成24年版

第三管区海上保安本部

凡 例

1. 統計はできるだけ最新の数値を載せてあります。
2. 統計表はとくに、頭柱等にとわりのない限り年号は暦年1月から12月を、年度とあるものは会計年度間（4月から翌年3月まで）、何年何月末とあるものは、その期日現在を示します。
3. 統計表中「日本」「外国」は日本国船籍及び外国船籍を示します。
4. 統計諸表のうち比率及び平均値は、小数第2位を四捨五入してあるため必ずしも計に一致しない場合があります。

目 次

[※統計資料を一括して閲覧される方は、こちらから。\(PDFファイル 2476KB\)](#)

[凡 例 \(PDFファイル 5KB\)](#)

[I 海上治安 \(PDFファイル 319KB\)](#)

海上犯罪の摘発

(1) 海上犯罪の法令別送致状況の推移	1
(2) 海上犯罪の法令別・違反事項別送致状況の推移	
イ. 海事関係法令	4
ロ. 漁業関係法令	5
ハ. 出入国関係法令	5
ニ. 銃器・薬物関係法令	5
ホ. 刑 法	5
ヘ. その他の法令	5
(3) 領海、排他的経済水域における外国船舶の状況の推移	
イ. ロシア漁船の状況の推移	6
ロ. 台湾漁船の状況の推移	6
ハ. 中国漁船の状況の推移	7
ニ. 韓国漁船の状況の推移	7

[II 海上環境 \(PDFファイル 582KB\)](#)

1. 海洋汚染

(1) 海洋汚染の発生確認件数の推移	8
(2) 海域別発生確認件数の推移	9
(3) 海洋汚染発生確認分布図	10
(4) 排出源別油濁発生確認状況の推移	11
(5) 原因別油濁発生確認状況の推移	11

2. 廃棄物の海洋への排出

(1) 廃棄物の排出状況の推移	12
(2) 廃棄物の種類別排出状況	13
(3) 廃棄物排出海域図	14

3. 監視・取締り

(1) 海上環境関係法令違反送致状況の推移	15
(2) 海上環境関係法令違反内容別送致状況の推移	16

[III 海上交通 \(PDFファイル 582KB\)](#)

1. 船舶の交通

(1) 東京湾

イ. 浦賀水道及び中ノ瀬航路の船種別船舶の一日平均の通航状況	17
ロ. 浦賀水道航路及び中ノ瀬航路における時間別・方向別船舶の一日平均の通航状況	19
ハ. 浦賀水道航路及び中ノ瀬航路における時間別・方向別船舶の一日平均の通航状況	20
	(グラフ)

(2) 特定港

イ. 特定港別船舶入港状況の推移	21
ロ. 特定港総トン数別船舶入港状況の推移	22

2. 指導・取締り

東京湾における海上交通安全法条項別指導・取締り状況の推移	23
------------------------------	----

3. 参 考

管内プレジャーボート等隻数	24
---------------	----

IV 港長業務 (PDFファイル 243KB)

特定港別港務実績	25
----------	----

V 海難・救助 (PDFファイル 478KB)

1. 海 難

(1) 船舶海難発生状況の推移	26
(2) 海難種別船舶海難発生状況の推移	27
(3) 船舶用途別船舶海難発生状況の推移	28
(4) 原因別船舶海難発生状況の推移	29

2. 救 助

(1) 船舶の救助状況の推移	30
(2) 海難船舶乗船者の救助状況の推移	30
(3) 管区内都県水難救済会等の現状と活動状況	
イ. 現 状	31
ロ. 活動状況	31
(4) B A Nの現状と活動状況	
イ. 現 状	32
ロ. 救助状況	32
(5) 管区内緊急入域外国船舶の推移状況	33
(6) 管区内洋上救急出動状況	33

VI 海上防災 (PDFファイル 313KB)

1. 海上災害発生状況の推移	34
2. 管区内主要石油基地所在港における防災資器材保有の現状	35

VII 通 信 (PDFファイル 657KB)

1. 海上安全情報の提供

(1) 航行警報放送の現状	36
(2) 地方海上警報・予報放送の現状	36

2. 情報収集

(1) 海難通信取扱状況の推移	
イ. 遭難通信取扱状況	37
ロ. 遭難通信取扱件数の推移	37
ハ. 緊急通信取扱状況	38
ニ. 緊急通信取扱件数の推移	38
ホ. 要急通信取扱状況	39
ヘ. 要急通信取扱件数の推移	39
(2) 遭難周波数の聴守の現状	40
(3) 118番通報の状況(件数)	41

Ⅷ 海洋情報 (PDFファイル 276KB)

1. 海洋調査	
(1) 水路測量	42
(2) 海象観測	42
(3) 天文・地磁気観測	43
(4) 海底火山調査	43
2. 水路情報	
(1) 管区水路通報・管区航行警報	44
(2) 水路図誌	45
(3) 沿岸防災情報図	46
(4) 水路図誌等利用許諾件数	47
(5) 海の相談室相談件数	47

Ⅸ 航路標識 (PDFファイル 276KB)

1. 所管航路標識の推移	48
2. 航路標識整備の推移	48
3. 気象の情報提供	
(1) 無線電話によるもの	49
(2) 電話によるもの	49
(3) ファクシミリによるもの	50
(4) インターネット・ホームページによるもの	50

X 参考資料 (PDFファイル 312KB)

船艇・航空機配備一覧表	51
-------------	----

I 海上治安



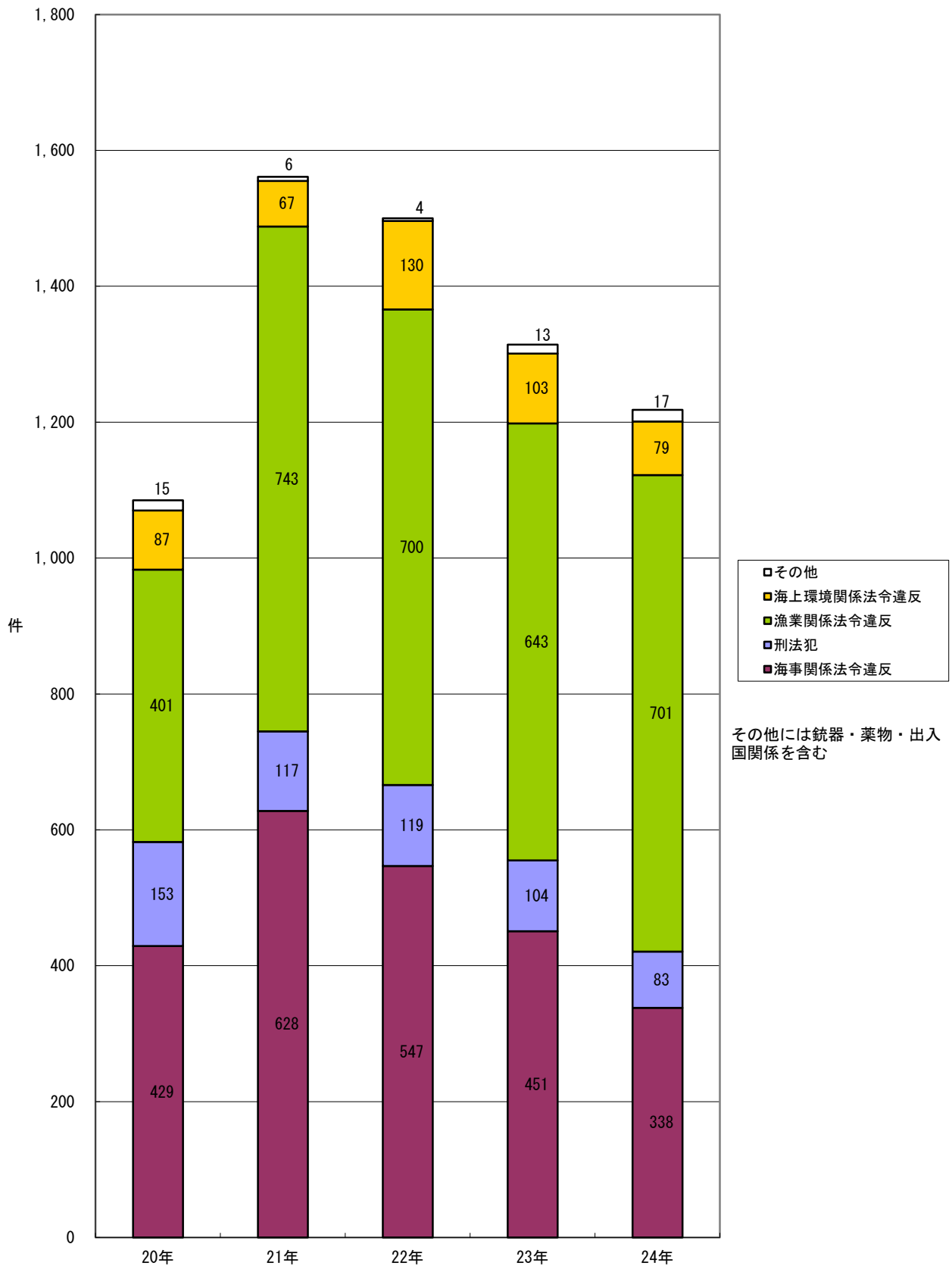
1. 海上犯罪の摘発

(1) 海上犯罪の法令別送致状況の推移

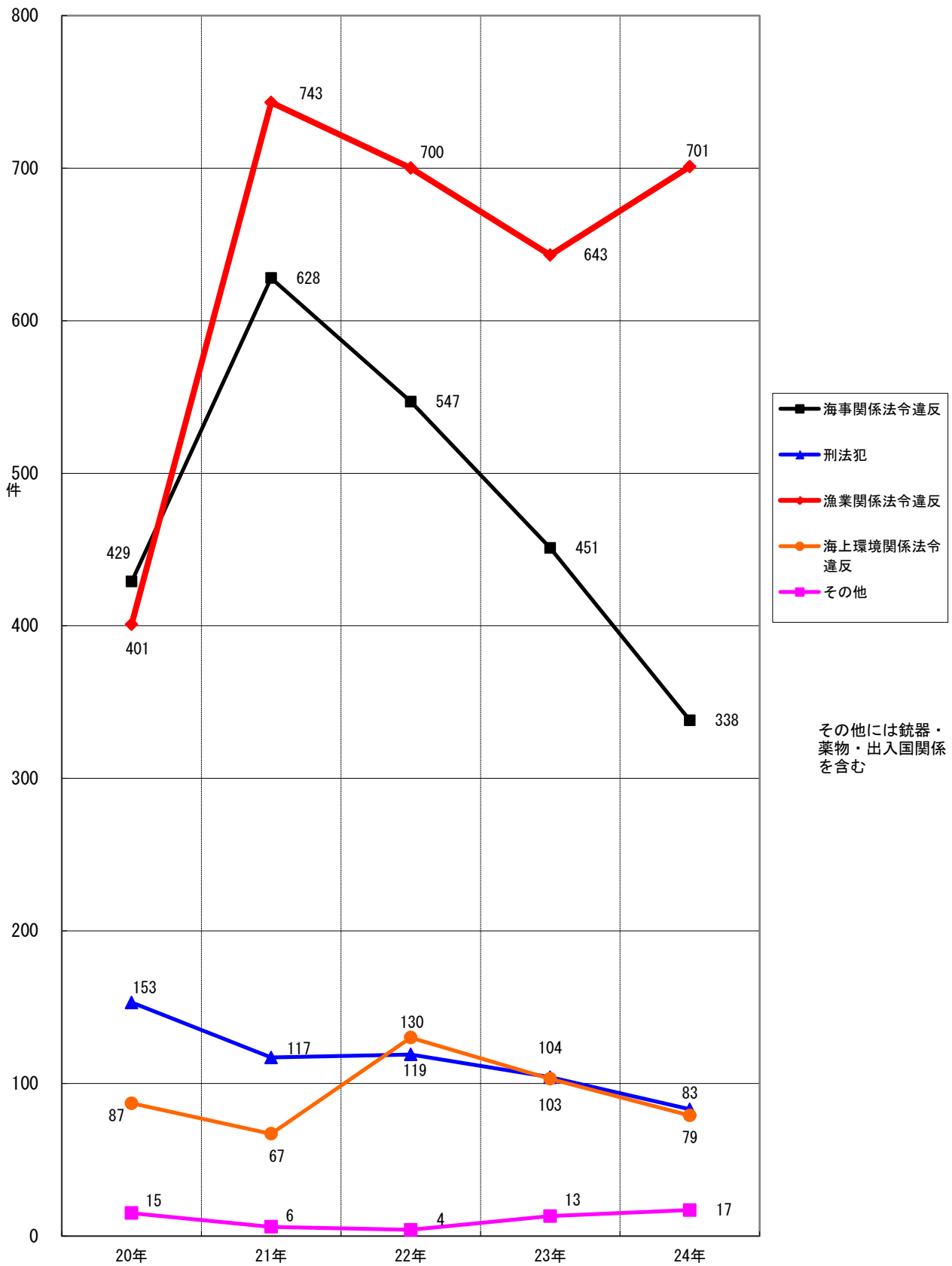
単位：件

年 項 目	20年	21年	22年	23年	24年
合 計	1,085	1,561	1,500	1,314	1,218
海 事 関 係 法 令 違 反	429	628	547	451	338
刑 法 犯	153	117	119	104	83
漁 業 関 係 法 令 違 反	401	743	700	643	701
海 上 環 境 関 係 法 令 違 反	87	67	130	103	79
銃 器 ・ 薬 物 関 係 法 令 違 反	1	1	2	1	-
出 入 国 関 係 法 令 違 反	3	1		3	3
そ の 他 の 法 令 違 反	11	4	2	9	14

海上犯罪の法令別送致状況の推移（グラフ） 1



海上犯罪の法令別送致件数の推移（グラフ） 2



(2) 海上犯罪の法令別・違反事項別送致状況の推移

イ. 海事関係法令

区分	違反事項	年				
		20	21	22	23	24
船舶安全法 関係法令	検査証書記載条件	3	2	2	1	2
	無検査・検査証書不受有	45	48	60	41	32
	最大搭載人員超過	8	18	6	6	5
	航行区域・従業制限	7	5	3	5	4
	その他	146	207	207	142	138
	計	209	280	278	195	181
船舶 職員法	法定職員定数	40	96	73	55	16
	法定職員資格外従事	28	39	28	28	17
	その他	1	7	1		5
	計	69	142	102	83	38
船員法	計	72	107	76	68	36
船舶法 関係法令	船名番号等船体標示義務					
	漁船登録票船内不備			2		1
	漁船登録票不受有 登録事項変更の不申請	32	46	37	27	28
	計	32	46	39	27	29
港則法	計	10	25	27	43	35
海上交通 安全法	航路航行義務	10	3	3	3	2
	速力制限	8	8	5	9	6
	航路の出入時横断制限	1				
	浦賀水道航路右側航行義務	11	12	16	18	7
	中ノ瀬航路一方通行義務	4	2	1	1	
	その他	2				2
	計	36	25	25	31	17
その他の 法令	計	1	3		4	2
海事関係 合計		429	628	547	451	338

ロ. 漁業関係法令

		年	20	21	22	23	24
区分	違反事項						
漁業関係法令	無許可操業		3	4	3	2	2
	操業制限						
	外国人漁業関係法令				2	2	
	その他		398	739	695	639	699
	計		401	743	700	643	701

ハ. 出入国関係法令

		年	20	21	22	23	24
区分	違反事項						
出入国関係法令	不法入国		2				
	その他		1	1		3	3
	計		3	1		3	3

ニ. 銃器・薬物関係法令

		年	20	21	22	23	24
区分	違反事項						
貿易関係法令	禁制品輸入						
	関税ほ脱						
	その他		1	1	2		
	計		1	1	2		

ホ. 刑法

		年	20	21	22	23	24
区分	違反事項						
刑法	業務上過失往来妨害		117	94	92	86	65
	業務上過失致死傷		16	20	16	12	15
	殺人・傷害		2	1	2	4	1
	その他		6	2	9	2	2
	計		141	117	119	104	83

ヘ. その他の法令

		年	20	21	22	23	24
区分	違反事項						
その他の法令	電波法		8	8		2	1
	その他		3	3	2	8	13
	計		11	11	2	10	14

(3)領海、排他的経済水域における外国船舶の状況の推移

イ. ロシア漁船の状況の推移

単位：視認延隻数は 隻
立入検査、検挙及び警告は 件

年	月 区分	1	2	3	4	5	6	7	8	9	10	11	12	計
		20	視認延隻数	0	0	0	0	0	0	0	0	0	0	0
	立入検査	0	0	0	0	0	0	0	0	0	0	0	0	0
	検挙	0	0	0	0	0	0	0	0	0	0	0	0	0
21	視認延隻数	0	0	0	0	0	0	0	0	0	0	0	0	0
	立入検査	0	0	0	0	0	0	0	0	0	0	0	0	0
	検挙	0	0	0	0	0	0	0	0	0	0	0	0	0
22	視認延隻数	0	0	0	0	0	0	0	0	0	0	0	2	2
	立入検査	0	0	0	0	0	0	0	0	0	0	0	0	0
	検挙	0	0	0	0	0	0	0	0	0	0	0	0	0
23	視認延隻数	0	0	0	0	0	0	0	0	0	0	0	0	0
	立入検査	0	0	0	0	0	0	0	0	0	0	0	0	0
	検挙	0	0	0	0	0	0	0	0	0	0	0	0	0
24	視認延隻数	0	0	0	0	0	0	0	0	0	0	1	0	1
	立入検査	0	0	0	0	0	0	0	0	0	0	0	0	0
	検挙	0	0	0	0	0	0	0	0	0	0	0	0	0

ロ. 台湾漁船の状況の推移

年	月 区分	1	2	3	4	5	6	7	8	9	10	11	12	計
		20	視認延隻数	0	0	0	2	4	1	2	2	1	4	3
	立入検査	0	0	0	0	0	0	0	0	0	0	0	0	0
	検挙	0	0	0	0	0	0	0	0	0	0	0	0	0
21	視認延隻数	0	1	3	0	7	4	16	7	0	5	1	1	45
	立入検査	0	0	0	0	0	0	0	0	0	0	0	0	0
	検挙	0	0	0	0	0	0	0	0	0	0	0	0	0
22	視認延隻数	8	2	1	2	2	11	8	19	18	14	12	11	108
	立入検査	0	1	0	0	0	0	0	0	1	0	0	0	2
	検挙	0	2	0	0	0	0	0	0	1	0	0	0	3
23	視認延隻数	6	1	0	0	7	6	17	7	16	10	9	16	95
	立入検査	0	0	0	0	0	0	1	0	0	0	0	0	1
	検挙	0	0	0	0	0	0	1	0	0	0	0	0	1
24	視認延隻数	4	6	3	2	13	16	6	13	17	26	11	12	129
	立入検査	0	0	0	0	0	0	0	0	0	0	0	0	0
	検挙	0	0	0	0	0	0	0	0	0	0	0	0	0

ハ、中国漁船の状況の推移

単位：視認延隻数は 隻
立入検査、検挙は 件

年	月 区分	1	2	3	4	5	6	7	8	9	10	11	12	計
		20	視認延隻数	0	0	0	0	0	0	0	0	0	0	
	立入検査	0	0	0	0	0	0	0	0	0	0	0	0	0
	検挙	0	0	0	0	0	0	0	0	0	0	0	0	0
21	視認延隻数	0	0	0	0	22	5	5	0	1	0	0	0	33
	立入検査	0	0	0	0	0	0	0	0	0	0	0	0	0
	検挙	0	0	0	0	0	0	0	0	0	0	0	0	0
22	視認延隻数	0	0	0	6	13	2	1	0	0	0	0	0	22
	立入検査	0	0	0	0	0	0	0	0	0	0	0	0	0
	検挙	0	0	0	0	0	0	0	0	0	0	0	0	0
23	視認延隻数	0	0	0	0	8	8	4	0	0	0	0	1	21
	立入検査	0	0	0	0	0	0	0	0	0	0	0	1	1
	検挙	0	0	0	0	0	0	0	0	0	0	0	1	1
24	視認延隻数	1	1	3	0	2	1	8	2	5	0	2	0	25
	立入検査	0	0	0	0	0	1	0	0	0	0	0	0	1
	検挙	0	0	0	0	0	0	0	0	0	0	0	0	0

二、韓国漁船の状況の推移

年	月 区分	1	2	3	4	5	6	7	8	9	10	11	12	計
		20	視認延隻数	0	0	0	0	0	0	1	0	0	0	
	立入検査	0	0	0	0	0	0	0	0	0	0	0	0	0
	検挙	0	0	0	0	0	0	0	0	0	0	0	0	0
21	視認延隻数	0	0	0	0	0	0	0	0	0	0	0	0	0
	立入検査	0	0	0	0	0	0	0	0	0	0	0	0	0
	検挙	0	0	0	0	0	0	0	0	0	0	0	0	0
22	視認延隻数	0	0	0	1	0	1	1	0	1	1	1	8	14
	立入検査	0	0	0	0	0	0	0	0	0	0	0	0	0
	検挙	0	0	0	0	0	0	0	0	0	0	0	0	0
23	視認延隻数	1	0	0	0	1	0	4	0	0	0	0	0	6
	立入検査	0	0	0	0	0	0	0	0	0	0	0	0	0
	検挙	0	0	0	0	0	0	0	0	0	0	0	0	0
24	視認延隻数	2	3	1	0	3	1	0	0	0	2	0	4	16
	立入検査	0	0	0	0	0	1	0	0	0	0	0	0	1
	検挙	0	0	0	0	0	0	0	0	0	0	0	0	0

II 海上環境

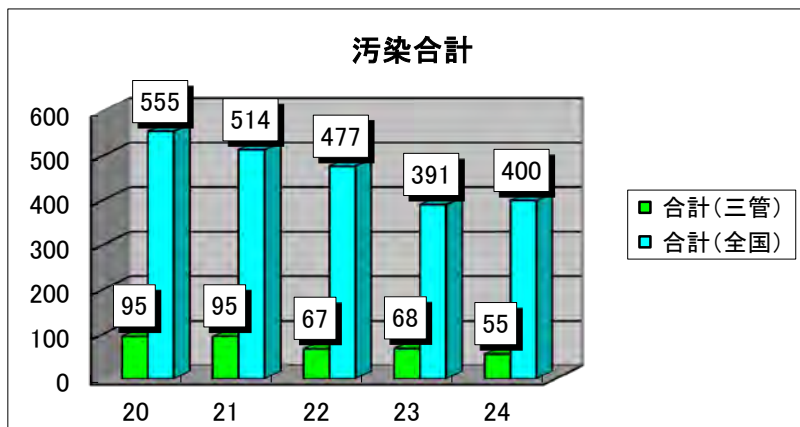
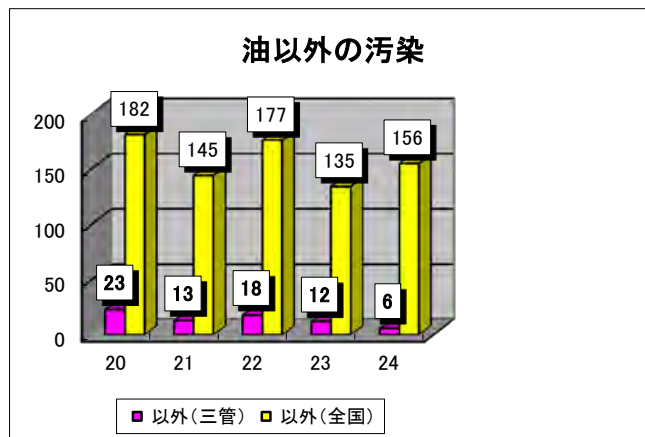
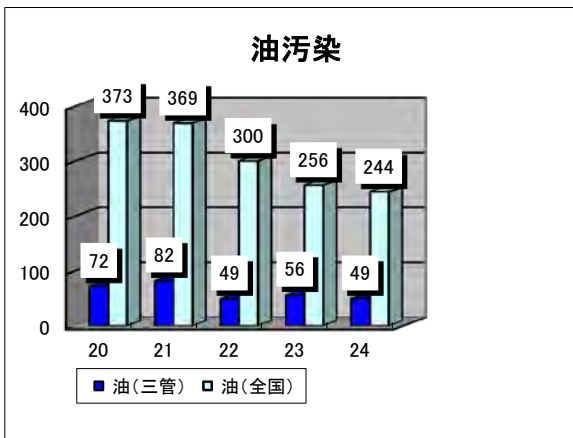


1. 海洋汚染

(1) 海洋汚染の発生確認件数の推移

単位：件

	油		油以外(赤潮を含む)		計		全国比 (%)
	油(三管)	油(全国)	以外(三管)	以外(全国)	合計(三管)	合計(全国)	
20	72	373	23	182	95	555	17.1
21	82	369	13	145	95	514	18.4
22	49	300	18	177	67	477	14.0
23	56	256	12	135	68	391	17.3
24	49	244	6	156	55	400	13.7

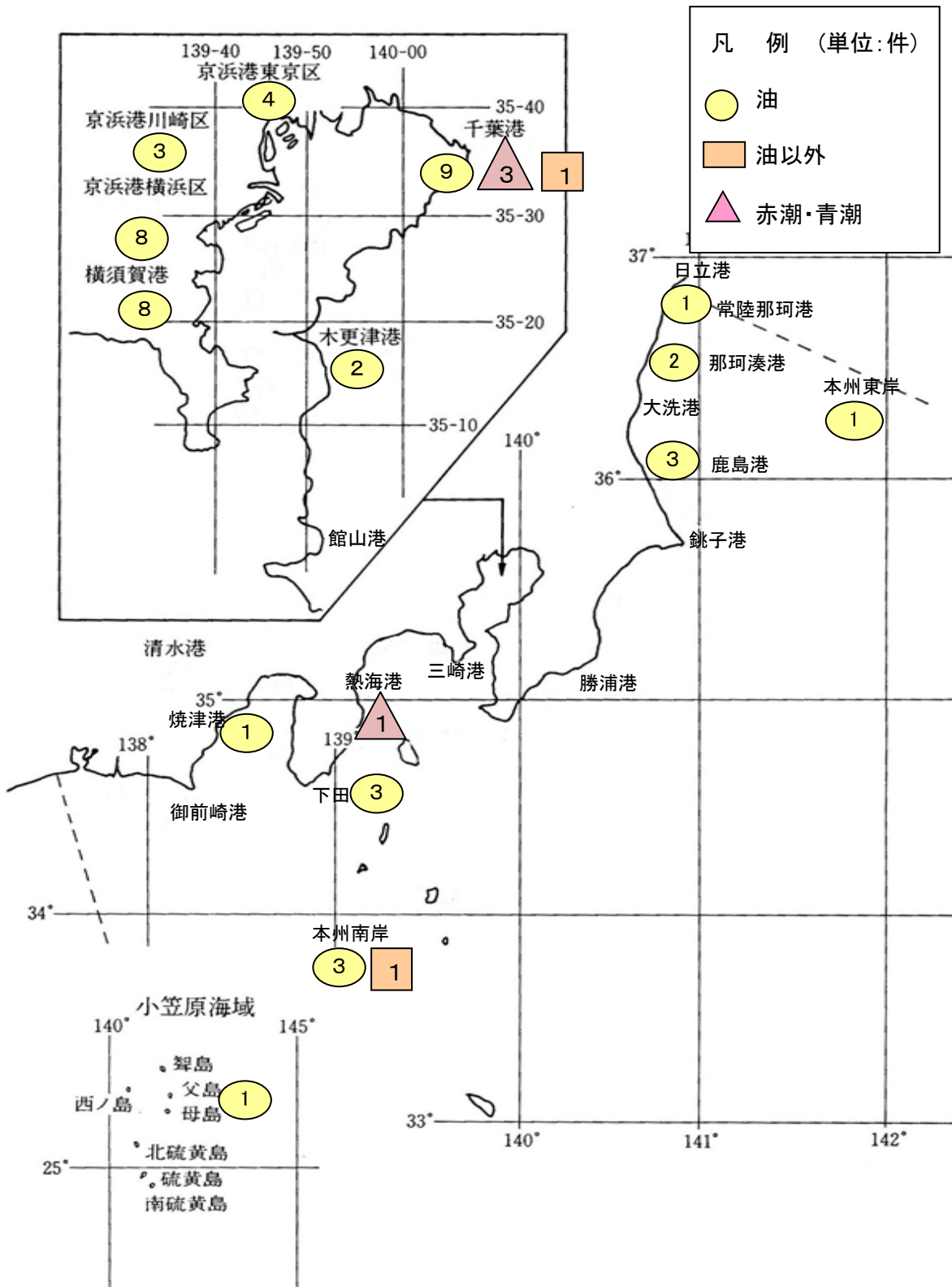


(2) 海域別発生確認件数の推移

単位：件

区分		年					
		20	21	22	23	24	
東 京 湾	京浜港内	横浜区	14	25	13	21	8
		川崎区	2	6	8	5	3
		東京区	10	12	6	3	4
	千葉港内		23	8	8	6	13
	木更津港内		5	7	2	3	2
	横須賀港内		5	3	4	4	8
	その他の湾内		5	8		1	
小計		64	69	41	43	38	
東 京 湾 外	那珂湊港内			1	1	2	3
	鹿島港内		3	2	1	1	3
	銚子港内			1	3	1	
	三崎港内		1	2		2	
	下田港内			1	2	1	3
	清水港内		3	3	1	5	1
	田子の浦港内						
その他の海域		24	16	18	13	7	
小計		31	26	26	25	17	
計(管区)		95	95	67	68	55	

(3) 海洋汚染発生確認分布図



	油	油以外	赤潮等	合計
東京湾内	34	1	3	38
東京湾外	15	1	1	17
合計	49	2	4	55

(4) 排出源別油濁発生確認状況の推移

単位：件

年	区分			陸上	不明	その他	計 (管区)	全国	全国比 (%)
	船舶								
	日本	外国	小計						
20	51	7	58	5	8	1	72	373	19.3
21	52	11	63	13	6		82	369	22.2
22	28	2	30	5	13	1	49	300	16.3
23	16	11	27	7	19	3	56	256	21.8
24	30	4	34	4	10	1	49	244	20

(5) 原因別油濁発生確認状況の推移

単位：件

年	区分			取扱不注意			破損・海難等			不明	計 管区	全国
	故意排出											
	日本	外国	小計	日本	外国	小計	日本	外国	小計			
20	9	1	10	24	4	28	18		18	16	72	373
21	13		13	22	4	26	27	10	37	6	82	369
22	6		6	15	1	16	10	1	11	16	49	300
23	5		5	8	2	10	9		9	32	56	256
24	4		4	18	4	22	10		10	13	49	244

2. 廃棄物の海洋への排出

(1) 廃棄物の排出状況の推移

単位：万m³

年	産業廃棄物		一般廃棄物		水底土砂	
	海洋投入処分	海面埋立て	海洋投入処分	海面埋立て	海洋投入処分	海面埋立て
20	180.7		0.0		75.0	—
21	101.7		—		30.8	—
22	92.3		—		25.1	—
23	122.4		—		15.7	—
24	117.7		—		216.8	—

注：本統計は、当管区本部に提出された廃棄物排出状況報告書を集計したものである。

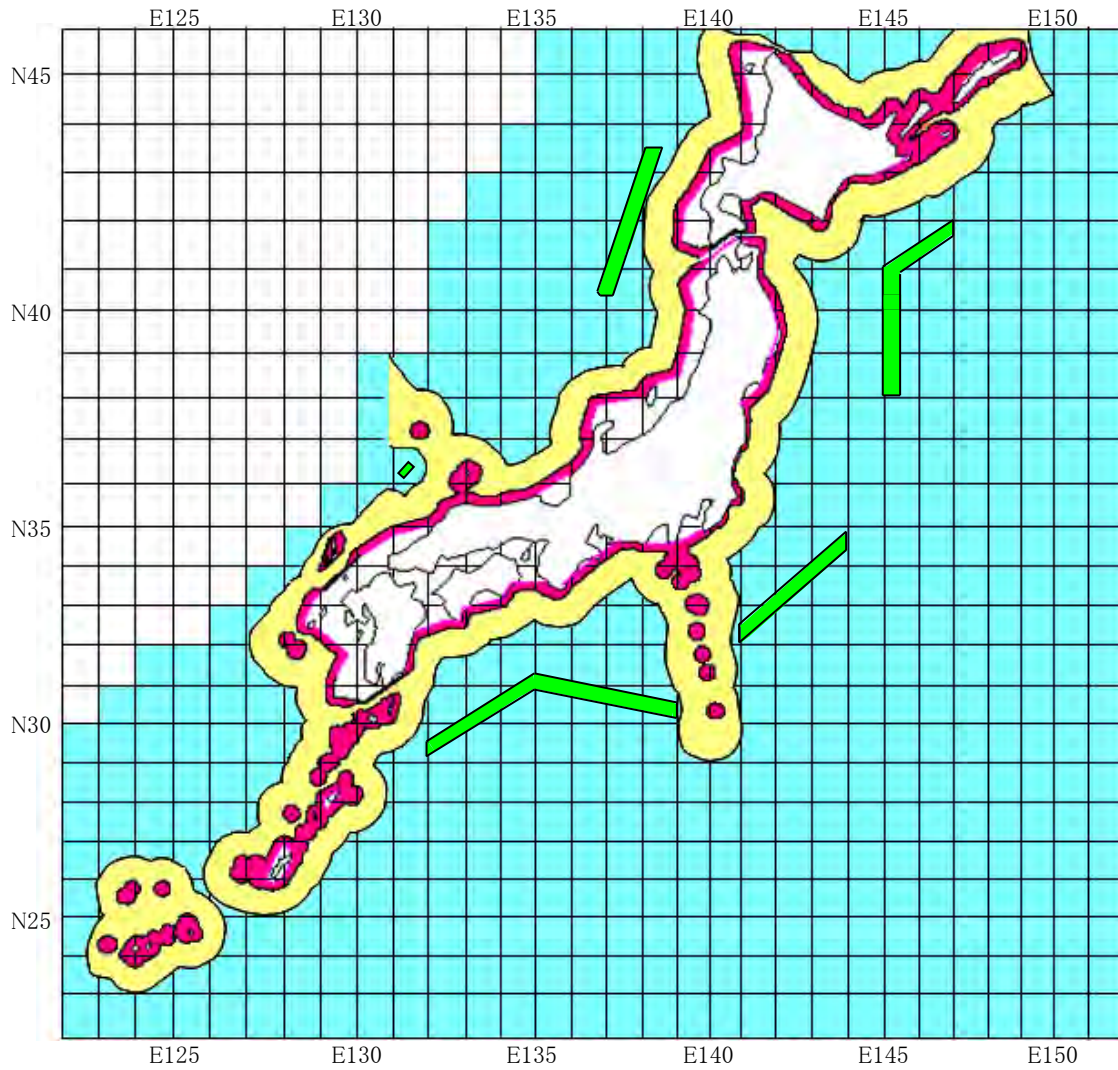
(2) 廃棄物の種類別排出状況(24年)

単位：万m³

区 分 海 域		海 洋 投 入 処 分				
		I 海域	II 海域	III 海域	その他の海域	計
廃棄物の種類						
一般廃棄物	し尿、浄化槽汚でい					
	そ の 他					
	計					
産業廃棄物	非水溶性無機性汚でい		117.7			117.7
	鉍 さ い					
	水溶性無機性汚でい					
	有機性汚でい					
	廃酸・廃アルカリ					
	そ の 他					
	計		117.7			117.7
水底土砂					216.8	216.8

(3) 廃棄物排出海域図

海洋汚染等及び海上災害の防止に関する法律施行令第4条の2別表第3及び廃棄物海洋投入処分の許可等に関する省令第6条別表関連



旧海防令	海防令	許可省令	区分	海 域
A海域	—	I 海域	■	
B海域	—	II 海域	■	
C海域	A海域	III 海域	■	すべての国の領海の基線からその外側50海里の線を越える海域
D海域	B海域	—	■	すべての国の領海の基線からその外側12海里以遠の海域
E海域	C海域	—		次に掲げる海域以外の海域 (1)港則法に基づく港の区域及び港の境界外1万m以内の海域 (2)海図に記載されている海岸の低潮線から1万m以内の海域 (3)伊勢湾及び瀬戸内海 (4)本邦の領海の基線から50海里を超えない海域のうち水産動植物の生息環境その他の海洋環境の保全上支障があると認めて環境大臣が指定する海域
F海域	D海域	IV 海域		上記(4)の海域を除くすべての海域

※1海防令:海洋汚染等及び海上災害の防止に関する法律施行令をいう。

※2許可省令:廃棄物海洋投入処分の許可等に関する省令をいう。□

3. 監視・取締り

(1) 海上環境関係法令違反送致状況の推移

単位：件

区分 国籍	海洋汚染及び海上 災害の防止に關する 法律違反			港則法違反			その他の 法令違反			計 (管 区)			全 国	全国比 (%)
	日本	外国	小計	日本	外国	小計	日本	外国	小計	日本	外国	小計		
20	65	7	72	9		9	5	1	6	79	8	87	639	13.6
21	52	6	58	9		9				61	6	67	739	9.0
22	110	1	111	12		12	7		7	129	1	130	638	20.3
23	72	3	75	11		11	17		17	100	3	103	666	15.4
24	54	2	56	19		19	4		4	77	2	79	562	14.0

(2) 海上環境関係法令違反内容別送致状況の推移

単位：件

区分 国籍 年	油 排 出						油記録簿 記載義務 違反			脱落防止 義務違反			廃棄物投 棄禁止 違反			そ の 他						計 (管区)	全 国	全 国 比 (%)	
	故意犯		過失犯		小計	計	計	計	計	計	実質犯			形式犯			小計								
	日本	外国	計	日本							外国	計	日本	外国	計	日本		外国	計	日本	外国				計
20	12		12	19	7	26	38	6		6	9	9	4		4	6	1	7	23		23	30	87	639	13.6
21	13	1	14	16	5	21	35	2		2	9	9			16			16	5		5	21	67	739	9.0
22	13		13	8	1	9	22	2		2	12	12	5		5	31		31	58		58	89	130	628	20.7
23	6	1	7	13	2	15	22	3		3	10	10	4		4	11		11	53		53	64	103	666	15.4
24	5		5	11	2	13	18	5		5	19	19	3		3	16		16	18		18	34	79	562	14.0

Ⅲ 海上交通



1. 船舶の交通

(1) 東京湾

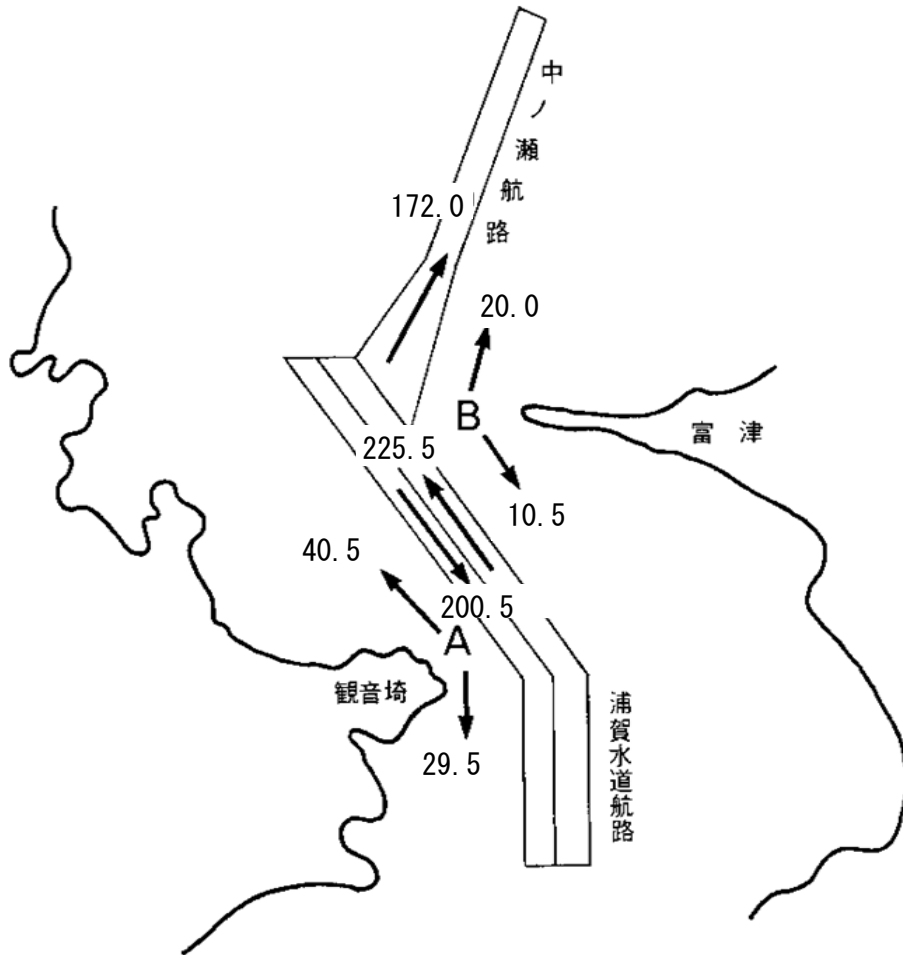
イ. 浦賀水道及び中ノ瀬航路の船種別船舶の一日平均の通航状況(平成24年度)

単位：隻

区分		貨物船	タンカ	旅客船	カーフェリー	水エアクラクション翼船	漁船	えい航船	押航船	その他 (巡航曳船・押船等をいう)	総通航平均隻数
浦賀水道航路	北航船舶	124.0	70.5	2.5	1.0		1.0			26.5	225.5
	南航船舶	104.0	65.5	3.0	1.5			1.5		25.0	200.5
	南・北航船舶	228.0	136.0	5.5	2.5		1.0	1.5		51.5	426.0
浦賀水道A	北航船舶	1.5	0.5				18.5			20.0	40.5
	南航船舶	2.0	0.5				14.0			13.0	29.5
	南・北航船舶	3.5	1.0				32.5			33.0	70.0
浦賀水道B	北航船舶					1.0	12.5			6.5	20.0
	南航船舶	0.5	0.5	0.5		2.0	4.0			3.0	10.5
	南・北航船舶	0.5	0.5	0.5		3.0	16.5			9.5	30.5
浦賀水道	北航船舶	125.5	71.0	2.5	1.0	1.0	32.0			53.0	286.0
	南航船舶	106.5	66.5	3.5	1.5	2.0	18.0	1.5		41.0	240.5
	南・北航船舶	232.0	137.5	6.0	2.5	3.0	50.0	1.5		94.0	526.5
中ノ瀬航路		95.5	55.0	3.0	0.5			0.5		17.5	172.0

※ 平成24年3月3日12:00から3月5日12:00までの3日間観測した総通航隻数に対する一日平均の通航隻数

浦賀水道及び中ノ瀬航路船舶通航図
 (一日平均通航状況)



※ 平成24年3月3日12:00から3月5日12:00までの2日間観測した
 総通航隻数に対する一日平均の通航隻数

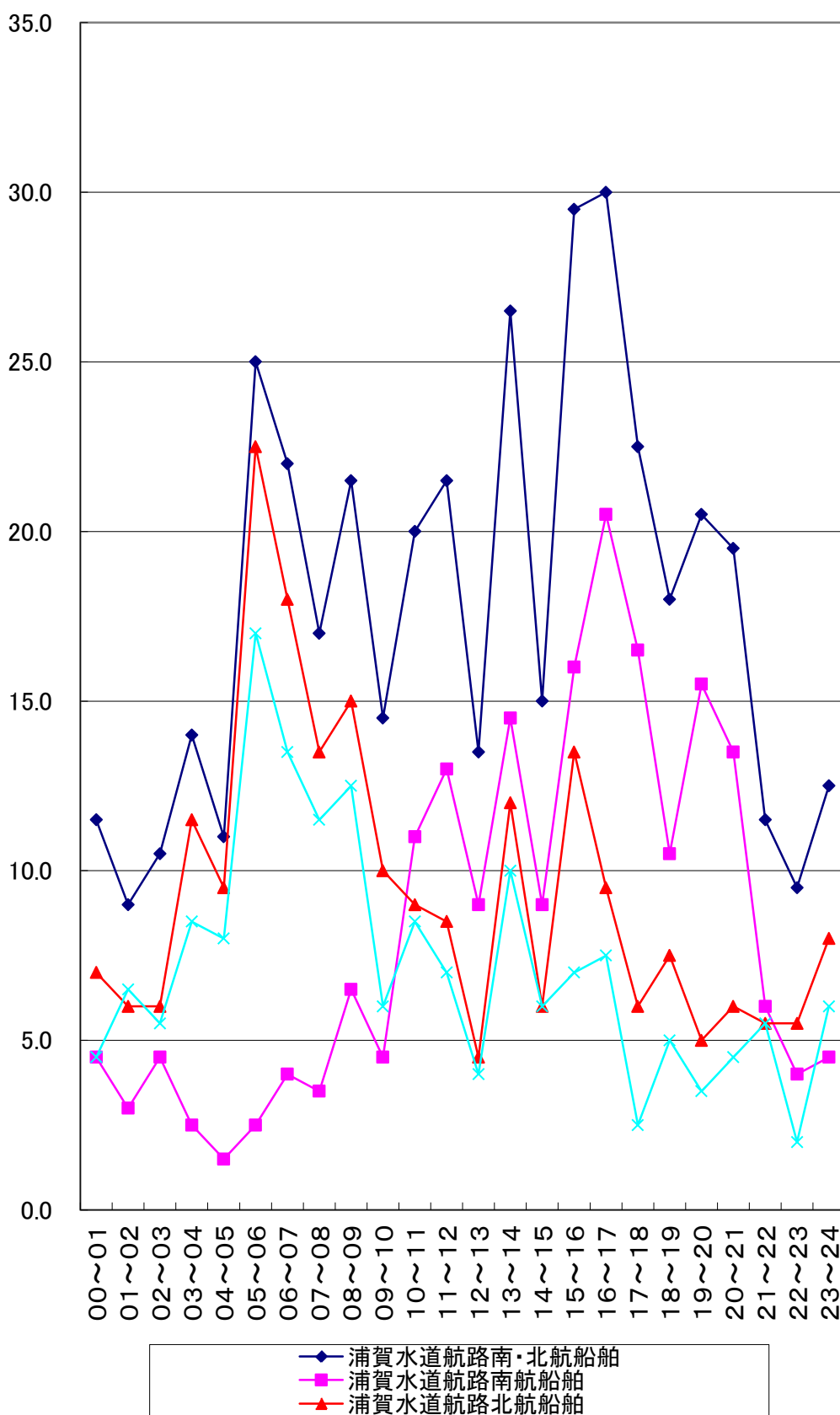
ロ. 浦賀水道航路及び中ノ瀬航路における時間別・方向別
船舶の一日平均の通航状況(平成24年度)

単位：隻

	浦賀水道航路			中ノ瀬航路
	南・北航船舶	南航船舶	北航船舶	
0.0～0.1	11.5	4.5	7.0	4.5
0.1～0.2	9.0	3.0	6.0	6.5
0.2～0.3	10.5	4.5	6.0	5.5
0.3～0.4	14.0	2.5	11.5	8.5
0.4～0.5	11.0	1.5	9.5	8.0
0.5～0.6	25.0	2.5	22.5	17.0
0.6～0.7	22.0	4.0	18.0	13.5
0.7～0.8	17.0	3.5	13.5	11.5
0.8～0.9	21.5	6.5	15.0	12.5
0.9～1.0	14.5	4.5	10.0	6.0
1.0～1.1	20.0	11.0	9.0	8.5
1.1～1.2	21.5	13.0	8.5	7.0
1.2～1.3	13.5	9.0	4.5	4.0
1.3～1.4	26.5	14.5	12.0	10.0
1.4～1.5	15.0	9.0	6.0	6.0
1.5～1.6	29.5	16.0	13.5	7.0
1.6～1.7	30.0	20.5	9.5	7.5
1.7～1.8	22.5	16.5	6.0	2.5
1.8～1.9	18.0	10.5	7.5	5.0
1.9～2.0	20.5	15.5	5.0	3.5
2.0～2.1	19.5	13.5	6.0	4.5
2.1～2.2	11.5	6.0	5.5	5.5
2.2～2.3	9.5	4.0	5.5	2.0
2.3～2.4	12.5	4.5	8.0	6.0

※ 平成24年3月3日12:00から3月5日12:00までの2日間
観測した総通航隻数に対する一日平均の通航隻数

ハ. 浦賀水道航路及び中ノ瀬航路における時間別・方向別グラフ



(2) 特定港

イ. 特定港別船舶入港状況の推移

単位：隻

区分	国籍		年						
	日 外	本 国	19	20	21	22	23	24	
京 浜	横 浜 区	日	本	21,473	22,250	22,564	26,423	27,092	25,618
		外	国	10,015	9,983	8,840	9,257	9,307	8,779
		計		31,488	32,233	31,404	35,680	36,399	34,397
	川 崎 区	日	本	16,481	13,018	14,117	14,230	14,004	13,495
		外	国	2,364	1,991	2,166	2,360	2,226	2,336
		計		18,845	15,009	16,283	16,590	16,230	15,831
東 京 区	日	本	15,208	16,699	17,795	11,190	10,191	10,882	
	外	国	6,336	5,866	5,696	6,124	6,007	5,883	
	計		21,544	22,565	23,491	17,314	16,198	16,765	
小 計	日	本	53,162	51,967	54,476	51,843	51,287	49,995	
	外	国	18,715	17,840	16,702	17,741	17,540	16,998	
	計		71,877	69,807	71,178	69,584	68,827	66,993	
千 葉	日	本	33,344	32,358	27,120	28,089	27,147	26,782	
	外	国	4,132	4,013	3,943	4,011	3,959	4,285	
	計		37,476	36,371	31,063	32,100	31,106	31,067	
木 更 津	日	本	7,340	6,786	6,510	5,959	5,337	5,263	
	外	国	1,330	1,324	1,048	1,357	1,288	1,155	
	計		8,670	8,110	7,558	7,316	6,625	6,418	
横 須 賀	日	本	27,478	28,400	27,447	26,939	27,223	26,681	
	外	国	326	249	201	223	234	258	
	計		27,804	28,649	27,648	27,162	27,457	26,939	
鹿 島	日	本	12,258	12,205	10,479	11,642	10,225	12,385	
	外	国	2,013	2,055	1,908	2,065	1,546	1,899	
	計		14,271	14,260	12,387	13,707	11,771	14,284	
清 水	日	本	9,155	8,543	7,431	7,855	7,969	8,348	
	外	国	1,910	1,917	1,779	1,739	1,576	1,602	
	計		11,065	10,460	9,210	9,594	9,545	9,950	
田 子 の 浦	日	本	3,572	3,603	2,805	2,838	2,782	2,535	
	外	国	251	191	142	149	149	133	
	計		3,823	3,794	2,947	2,987	2,931	2,668	
日 立	日	本	1,755	1,826	1,569	1,601	1,152	1,238	
	外	国	205	187	129	194	112	175	
	計		1,960	2,013	1,698	1,795	1,264	1,413	
計	日	本	148,064	145,688	135,913	136,766	133,122	133,227	
	外	国	28,882	27,776	27,776	27,479	26,404	26,505	
	計		176,946	173,464	163,689	164,245	159,526	159,732	

ロ. 特定港総トン数別船舶入港状況の推移

単位：隻

区分		年	19	20	21	22	23	24
		トン数						
京 浜	横浜区	100トン未満	540	422	972	1,423	1,365	1,552
		100～1,000	17,328	18,181	18,716	21,649	22,279	20,258
		1000～10,000	8,126	7,729	6,573	6,970	7,344	7,417
		10,000トン以上	5,494	5,901	5,143	5,638	5,411	5,188
		計	31,488	32,233	31,404	35,680	36,399	34,415
	川崎区	100トン未満	98	150	389	22	8	367
		100～1,000	12,592	9,991	10,214	10,989	10,924	10,196
		1000～10,000	4,809	3,692	4,546	4,278	4,140	3,997
		10,000トン以上	1,346	1,176	1,134	1,301	1,158	1,271
		計	18,845	15,009	16,283	16,590	16,230	15,831
	東京区	100トン未満	327	257	792	978	859	978
		100～1,000	10,801	13,319	13,030	6,526	5,643	6,199
1000～10,000		6,106	5,139	5,671	5,639	5,375	5,563	
10,000トン以上		4,310	3,850	3,998	4,171	4,321	4,025	
	計	21,544	22,565	23,491	17,314	16,198	16,765	
小計	100トン未満	965	829	2,153	2,423	2,232	2,897	
	100～1,000	40,721	41,491	41,960	39,164	38,846	36,653	
	1,000～10,000	19,041	16,560	16,790	16,887	16,859	16,977	
	10,000トン以上	11,150	10,927	10,275	11,110	10,890	10,484	
	計	71,877	69,807	71,178	69,584	68,827	67,011	
千葉	100トン未満	180	196	101	60	50	35	
	100～1,000	27,226	26,136	21,753	22,590	21,895	20,804	
	1,000～10,000	8,245	8,048	7,429	7,527	7,283	8,214	
	10,000トン以上	1,825	1,991	1,780	1,923	1,878	2,014	
	計	37,476	36,371	31,063	32,100	31,106	31,067	
木更津	100トン未満	22	19	349	1,494	1,341	202	
	100～1,000	6,924	6,299	5,813	4,008	3,576	4,552	
	1,000～10,000	1,020	1,016	886	1,067	948	943	
	10,000トン以上	872	776	510	747	760	721	
	計	8,838	8,110	7,558	7,316	6,625	6,418	
横須賀	100トン未満	634	635	1,378	1,404	1,017	1,756	
	100～1,000	18,860	20,132	19,084	19,046	19,648	18,436	
	1,000～10,000	7,600	7,431	6,807	6,307	6,182	6,238	
	10,000トン以上	710	451	379	405	610	509	
	計	27,804	28,649	27,648	27,162	27,457	26,939	
鹿島	100トン未満	71	76	60	233	312	393	
	100～1,000	10,581	10,200	8,740	9,861	8,552	9,749	
	1,000～10,000	2,768	3,081	2,821	2,776	2,154	3,169	
	10,000トン以上	851	903	766	837	753	973	
	計	14,271	14,260	12,387	13,707	11,771	14,284	
清水	100トン未満	15	37	314	671	732	738	
	100～1,000	6,411	5,810	5,165	5,184	5,248	5,600	
	1,000～10,000	3,787	3,666	2,840	2,927	2,790	2,889	
	10,000トン以上	852	947	891	812	775	723	
	計	11,065	10,460	9,210	9,594	9,545	9,950	
田子の浦	100トン未満	1	5	12	7	3		
	100～1,000	3,261	3,280	2,610	2,581	2,517	2,309	
	1,000～10,000	467	456	273	357	345	309	
	10,000トン以上	94	53	52	42	66	50	
	計	3,823	3,794	2,947	2,987	2,931	2,668	
日立	100トン未満	83	98	29	20	3	6	
	100～1,000	1,040	1,083	961	971	756	696	
	1,000～10,000	428	429	330	386	155	271	
	10,000トン以上	409	403	378	418	350	440	
	計	1,960	2,013	1,698	1,795	1,264	1,413	
計	100トン未満	1,971	1,895	4,396	6,312	5,690	6,027	
	100～1,000	115,024	114,431	106,086	103,405	101,038	98,799	
	1,000～10,000	43,356	40,687	38,176	38,234	36,716	39,010	
	10,000トン以上	16,763	16,451	15,031	16,294	16,082	15,914	
	計	177,114	173,464	163,689	164,245	159,526	159,750	

2. 指導・取締り

東京湾における海上交通安全法条項別指導・取締り状況の推移

単位：件

年	区分	指導・取締り事項	航路航行義務違反	速力制限違反	行先表示違反	航路への横断制限違反又は出入又は	びよう泊禁止違反	浦賀水道航行義務違反	中ノ瀬航路	一方通航義務違反	巨大船等の通報義務違反	巨大船等の指示違反	危険防止のための交通制限違反	燈火又は標識の不表示	無許可・無届出工事等	計	
20	取締り件数	送致	10	8		1	1	11	4				1			36	
		警告	1	5					4	3				2			15
		小計	11	13		1			15	7				3			50
21	取締り件数	送致	4	4				3	2							13	
		警告	4	3					11	1							19
		小計	8	7					14	3							32
22	取締り件数	送致	6	10				22	1							39	
		警告	3	5					4	1							13
		小計	9	15					26	2							52
23	取締り件数	送致	2	4	2			6								14	
		警告			1				1	2							4
		小計	2	4	3				7	2							18
24	取締り件数	送致	2	6			2	7								17	
		警告															
		小計	2	6			2	7									17

3. 参 考

平成24年度管内プレジャーボート等隻数

(東京都、千葉県、茨城県、栃木県、埼玉県、群馬県、神奈川県、山梨県、静岡県)

単位：隻

区分 地域	特殊小型船 (水上バイク等)	プレジャー モーターボート	プレジャー ヨット	漁船	小型兼用船	その他	計
茨城県	1,927	2,520	172	40	457	601	5,717
栃木県	989	438			6	173	1,606
群馬県	1,839	711				163	2,713
埼玉県	2,424	1,758			22	306	4,510
千葉県	3,364	4,878	409	165	1,444	1,134	11,394
東京都	2,273	3,050	291	46	438	2,530	8,628
神奈川県	2,858	6,375	2,015	22	1,244	1,441	13,955
山梨県	297	702	5			207	1,211
静岡県	2,490	6,955	744	102	1,564	890	12,745
計	18,461	27,387	3,636	375	5,175	7,445	62,479

本集計表の隻数は、平成25年3月31日現在日本小型船舶検査機構に登録されている隻数である。

「小型兼用船」：

漁船以外の小型船舶のうち漁ろうにも従事するものであって、漁ろうと漁ろう以外のことを同時にしないもの

IV 港長業務



特定港別港務実績（24年）

単位：件

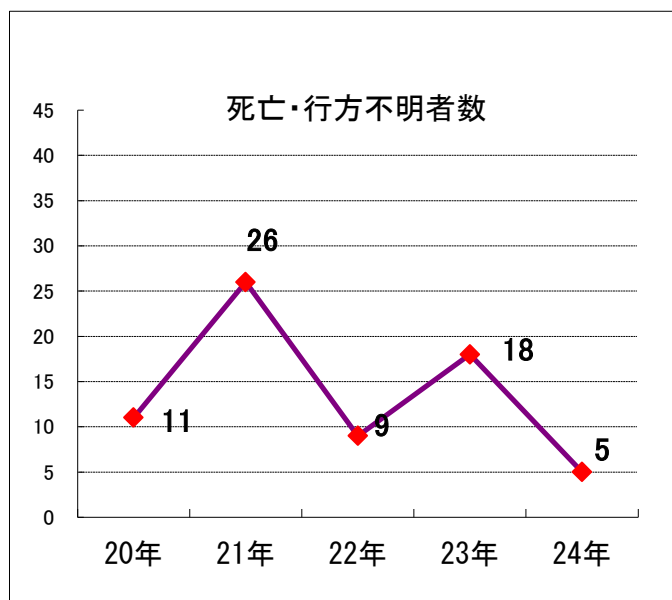
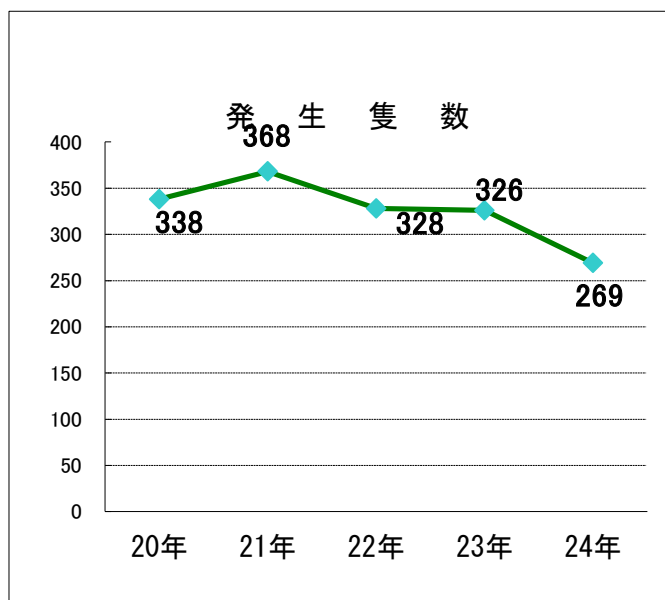
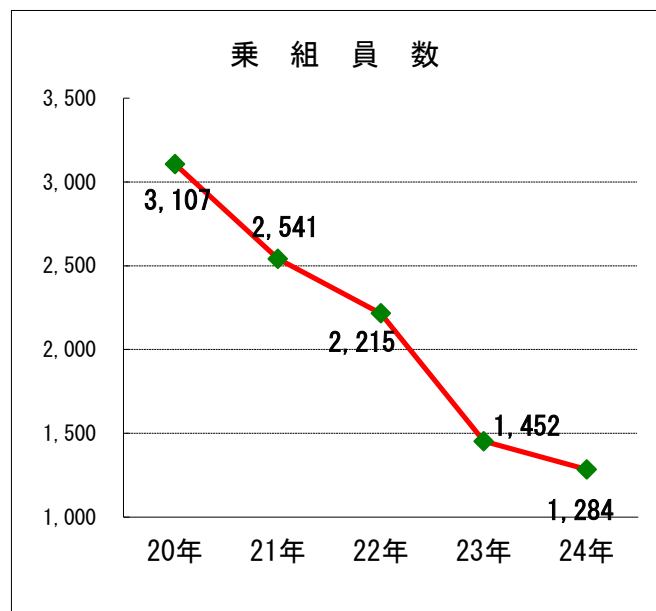
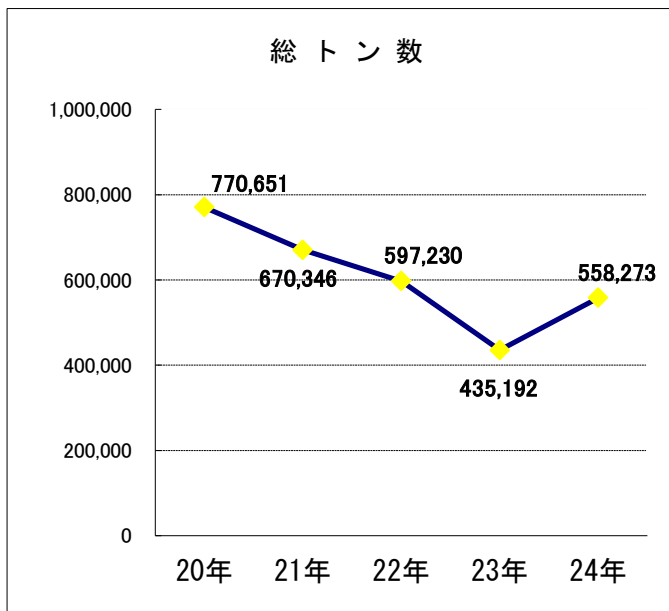
港（区）	京 浜			千 葉	木更津	横須賀	鹿 島	清 水	玉子の浦	日 立	野口(管内)		
	横 浜	川 崎	東 京										
船舶交通の制限又は禁止	9	—	6	6	1	4	—	3	—	2	31		
停泊場所の指定	10,805	1,763	2,473	3,643	78	5	907	1,289	44	30	21,037		
港内交通に関する許可件数	入出港届省略	480	56	192	77	108	858	36	181	—	—	1,988	
	港内移動	10	—	—	—	—	—	—	—	—	—	10	
	危険物荷役運搬	9,925	9,866	5,834	19,456	422	253	5,033	2,042	674	165	53,670	
	港内工事作業	793	202	674	446	160	144	172	104	62	39	2,796	
	港内行事	73	11	132	47	16	88	4	63	5	3	442	
	竹木材荷卸	—	—	—	—	10	—	—	—	—	—	—	10
	いかだ運行けい留	—	—	13	—	22	—	—	—	—	—	—	35
	そ の 他	212	12	107	24	—	260	20	—	—	—	—	635
	小 計	11,493	10,147	6,952	20,050	738	1,603	5,265	2,390	741	207	59,586	
港内交通整理のための届出受理件数	55,246	28,940	34,558	65,393	11,553	3,108	24,727	10,522	4,064	2,571	240,682		
計	77,553	40,850	43,989	89,092	12,370	4,720	30,899	14,204	4,849	2,810	321,336		

V 海難・救助



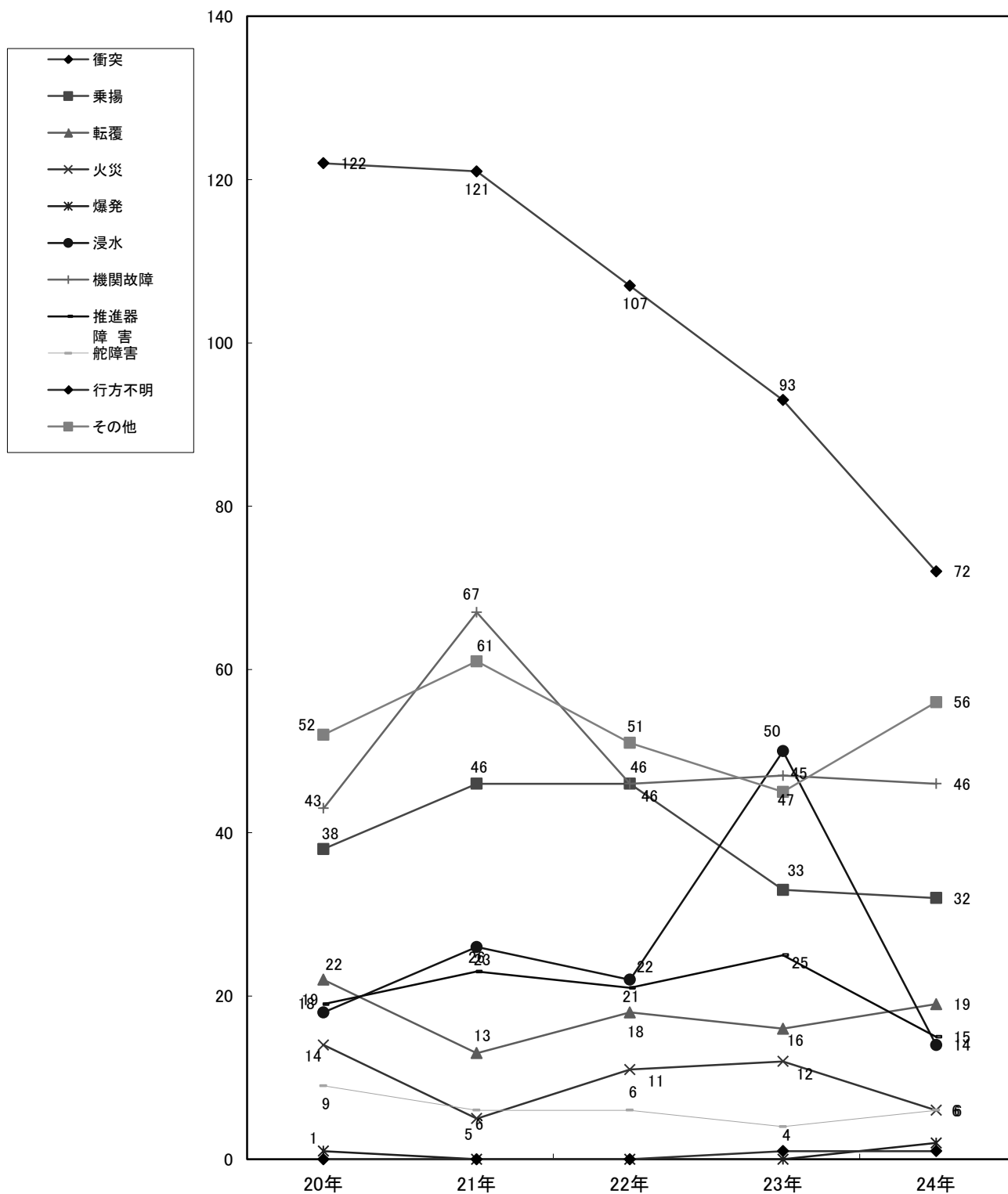
1. 海 難

(1) 船舶海難発生状況の推移(平成20年～24年)



	総トン数	乗組員数	発生隻数	死亡・行方不明者数
20年	770,651	3,107	338	11
21年	670,346	2,541	368	26
22年	597,230	2,215	328	9
23年	435,192	1,452	326	18
24年	558,273	1,284	269	5

(2) 海難種別船舶海難発生状況の推移(平成20年～平成24年)



	衝突	乗揚	転覆	火災	爆発	浸水	機関故障	推進器 障害	舵障害	行方不明	その他	計
20年	122	38	22	14	1	18	43	19	9	0	52	338
21年	121	46	13	5	0	26	67	23	6	0	61	368
22年	107	46	18	11	0	22	46	21	6	0	51	328
23年	93	33	16	12	0	50	47	25	4	1	45	326
24年	72	32	19	6	2	14	46	15	6	1	56	269

(3) 船舶用途別船舶海難発生状況の推移

単位：隻

年	海難種別			衝 突	乗 揚 げ	転 覆	火 災	爆 発	浸 水	機 関 故 障	推 進 器 障 害	舵 障 害	行 方 不 明	そ の 他	計
	用途														
20	貨物船			39	7		3		1	13	1			8	72
	タンカー			13					1	4	1	2		1	22
	旅客船			4	1	1	2			2				1	11
	プレジャーボート			20	25	12	1		9	17	13	5		30	132
	漁船等			22	3	6	5		3	5	2	2		8	56
	その他			24	2	3	3	1	4	2	2			4	45
	計			122	38	22	14	1	18	43	19	9		52	338
21	貨物船			43	8		1		2	14	3			3	74
	タンカー			6	3					7		1		1	18
	旅客船			3	1		1			1	1			1	8
	プレジャーボート			25	21	7			14	35	14	4		39	159
	漁船等			29	8	6	1		6	8	3	1		11	73
	その他			15	5		2		4	2	2			6	36
	計			121	46	13	5		26	67	23	6		61	368
22	貨物船			41	6		3			8	1			4	63
	タンカー			6	3		2			2					13
	旅客船			2	1		1			2				1	7
	プレジャーボート			25	25	13	4		14	31	11	5		36	164
	漁船等			22	8	3			4	2	5	1		7	52
	その他			11	3	2	1		4	1	4			3	29
	計			107	46	18	11		22	46	21	6		51	328
23	貨物船			21	2		3		1	10				5	42
	タンカー			10	3					2	1	1			17
	旅客船			1											1
	プレジャーボート			27	22	11	1		43	29	18	1	1	30	183
	漁船等			28	4	5	7		5	4	4	1		5	63
	その他			6	2		1		1	2	2	1		5	20
	計			93	33	16	12		50	47	25	4	1	45	326
24	貨物船			21	2		2		1	4	1	1		7	39
	タンカー			8					1	4					13
	旅客船									2					2
	プレジャーボート			18	20	13		1	9	28	8	3		39	139
	漁船等			18	9	5	3		1	4	4	2	1	6	53
	その他			7	1	1	1	1	2	4	2			4	23
	計			72	32	19	6	2	14	46	15	6	1	56	269

(4) 原因別船舶海難発生状況の推移

単位：隻

年	海難種別 原因	衝	乗	転	火	爆	浸	機	推	舵	行	そ	計
		突	揚	覆	災	発	水	関 障	進 器 障	害	方 不 明	の 他	
20	運航の過誤	94	38	19			13		13	2		37	216
	機関取扱不良	1			2		1	19				1	24
	積載不良												
	火気取扱不良				6	1							7
	材質構造不良				1		3	20		6			30
	不可抗力	26		3	5		1	4	6	1		14	60
	原因不明	1											1
	その他												
計	122	38	22	14	1	18	43	19	9		52	338	
21	運航の過誤	104	45	12			17	2	14	4		40	238
	機関取扱不良				1			55				4	60
	積載不良						1						1
	火気取扱不良				3								3
	材質構造不良						6	8	2	2		1	19
	不可抗力	16	1	1	1			2	6			16	43
	原因不明	1					2						3
	その他								1				1
計	121	46	13	5		26	67	23	6		61	368	
22	運航の過誤	94	45	18			18		14	3		38	230
	機関取扱不良				2			35					37
	積載不良						1						1
	火気取扱不良				5								5
	材質構造不良				1			3	1	1			6
	不可抗力	12	1		2			8	6	2		13	44
	原因不明	1			1		3						5
	その他												
計	107	46	18	11		22	46	21	6		51	328	
23	運航の過誤	86	33	14			44	3	17	3		31	231
	機関取扱不良				1			25				2	28
	積載不良						1						1
	火気取扱不良				4								4
	材質構造不良						2	12	1	1		1	17
	不可抗力	7			3		1	3	7			10	31
	原因不明			2	4		1	4			1	1	13
	その他						1						1
計	93	33	16	12		50	47	25	4	1	45	326	
24	運航の過誤	62	30	18	1		11	2	12	3	1	41	181
	機関取扱不良				2		1	36				2	41
	積載不良												
	火気取扱不良				1	1							2
	材質構造不良						1	6	1	1		1	10
	不可抗力	10	1	1				2	2	2		12	30
	原因不明		1			1	1						3
	その他				2								2
計	72	32	19	6	2	14	46	15	6	1	56	269	

2. 救 助

(1) 船舶の救助状況の推移

単位：隻

区分 \ 年	20	21	22	23	24
発 生 隻 数	338	368	328	326	269
当庁救助及び 協力救助 (A)	52	74	69	68	67
当庁以外救助 (B)	120	144	118	106	96
自 力 入 港	131	132	112	95	86
全損・行方不明 (C)	35	18	29	57	20
救 助 率 (%)	83.1	92.4	86.6	75.3	89.1

(2) 海難船舶乗船者の救助状況の推移

単位：人

区分 \ 年	20	21	22	23	24
乗 船 者 総 数	3,107	2,541	2,215	1,452	1,284
当庁救助及び 協力救助 (A)	184	213	293	199	205
当庁以外救助 (B)	748	645	737	381	324
自 力 救 助	2,164	1,657	1,176	854	750
死亡・行方不明 (C)	11	26	9	18	5
救 助 率 (%)	98.8	97.1	99.1	97.0	99.1

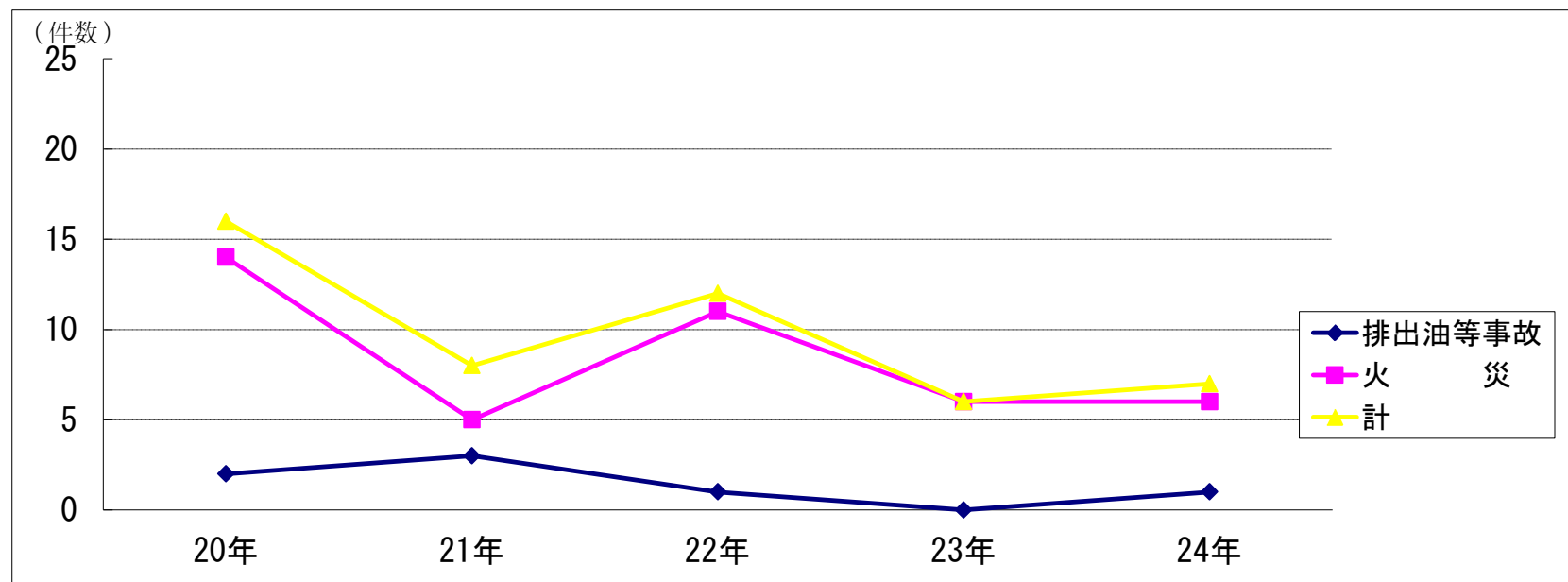
※注：救助率 (%) = $\frac{A+B}{A+B+C} \times 100$

VI 海上防災



1. 海上災害発生状況の推移(件数)

年	区分 国籍	排出油事故 (10キロリットル以上)			火 災			計(管 区)		
		日本	外国	小計	日本	外国	小計	日本	外国	計
20		2	0	2	11	3	14	13	3	16
21		2	1	3	4	1	5	6	2	8
22		1	0	1	8	3	11	9	3	12
23		0	0	0	5	1	6	5	1	6
24		1	0	0	3	3	6	4	3	7



2. 管内における防災資機材保有の現状

(平成25年3月31日現在)

管内部署が保有する油防除資機材

東京湾内

品名 \ 部署	横浜	川崎	東京	千葉	木更津	横須賀	三本部 防除基地	合計
油回収装置(基)	3			2			2	7
高粘度油回収ネット(式)	7		1	1		3		11
オイルフェンス(m)	540	100	200	260		520	1,000	2,700
油吸着材(kg)	661	51	300	102	250	1,373		2,737
油処理剤(L)	9,882	1,026	1,206	1,530	558	1,422		15,624

東京湾外

品名 \ 部署	茨城	鹿島	銚子	勝浦	下田	清水	御前崎	湘南	小笠原	合計
油回収装置(基)		2				2				4
高粘度油回収ネット(式)		2	1		1	2	1			7
オイルフェンス(m)		300				400	300			1,000
油吸着材(kg)	112	68	197	34	153	170	71	68	190	1,063
油処理剤(L)	1,516	540	1,476	252	630	8,118	1,818	180	627	15,157

管内の行政機関及び民間企業が保有する油防除資機材

資機材等 \ 海域	東京湾内	東京湾外	合計
油回収船(隻)	8	3	11
油回収装置(基)	36	7	65
オイルフェンス展張船(隻)	16	1	18
高粘度油回収ネット(式)	18	7	27
オイルフェンス(m)	121,134	40,110	161,244
油吸着材(kg)	104,044	27,365	131,409
油処理剤(L)	324,549	80,385	404,934
油ゲル化剤(kg)	10,681	1,806	12,487

VI 通 信



1. 海上安全情報の提供

(1) 航行警報放送の現状

通 信 所 名 識 別 信 号	使用周波数	放 送 開 始 時 刻	
第三管区海上保安本部 よこはまほあん	156.8MHz 156.6MHz	情報入手 直後	10:20, 16:20
第三管区海上保安本部 ナブテックス I 局	518kHz	緊急情報 は随時	02:20, 06:20, 10:20, 14:20, 18:20, 22:20
	424kHz		01:34, 05:34, 09:34, 13:34, 17:34, 21:34

(2) 地方海上警報・予報放送の現状

通 信 所 名 識 別 信 号	地 方 海 上 警 報		地 方 海 上 予 報	
	使用周波数	放送開始時刻	使用周波数	放送開始時刻
第三管区海上保安本部 よこはまほあん	156.8MHz 156.6MHz	情報入手直後	———	———
第三管区海上保安本部 ナブテックス I 局	518kHz	定時放送時間 02:20, 06:20, 10:20 14:20, 18:20, 22:20 緊急情報は随時	518kHz	10:20, 22:20
	424kHz	定時放送時間 01:34, 05:34, 09:34 13:34, 17:34, 21:34 緊急情報は随時	424kHz	09:34, 21:34

2. 情報収集

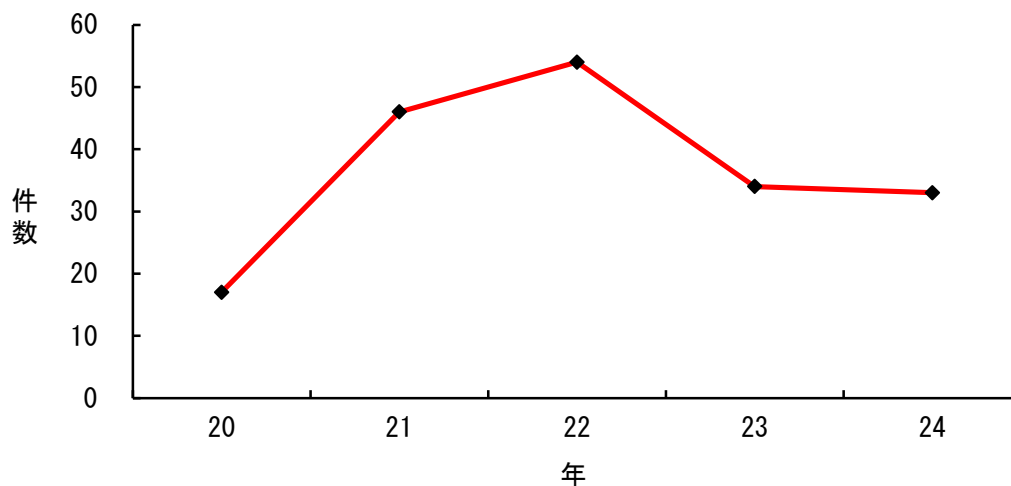
(1) 海難通信取扱状況の推移

イ. 遭難通信取扱状況

通信所	区分 年	遭 難 通 信					計(管区)
		2182kHz	ch 1.6	DSC	NBDP	その他	
陸上	20		2	9 (3)			11 (3)
	21		1	44 (44)			45 (44)
	22	1 (1)		29 (29)			30 (30)
	23			24 (24)			24 (24)
	24			23 (21)			23 (21)
船舶	20			6 (5)			6 (5)
	21	1 (1)					1 (1)
	22		2 (2)	22 (22)			24 (24)
	23		1 (1)	9 (9)			10 (10)
	24		5 (5)	5 (1)			10 (6)
計(管区)	20		2 (1)	15 (8)			17 (8)
	21	1 (1)	1	44 (44)			46 (45)
	22	1 (1)	2 (2)	51 (51)			54 (54)
	23		1 (1)	33 (33)			34 (34)
	24		5 (5)	28 (22)			33 (27)

() 内は取扱件数のうち、海難以外のものの件数(遭難警報等の誤発射又は不明等)

ロ. 遭難通信取扱件数の推移 (管区合計件数)

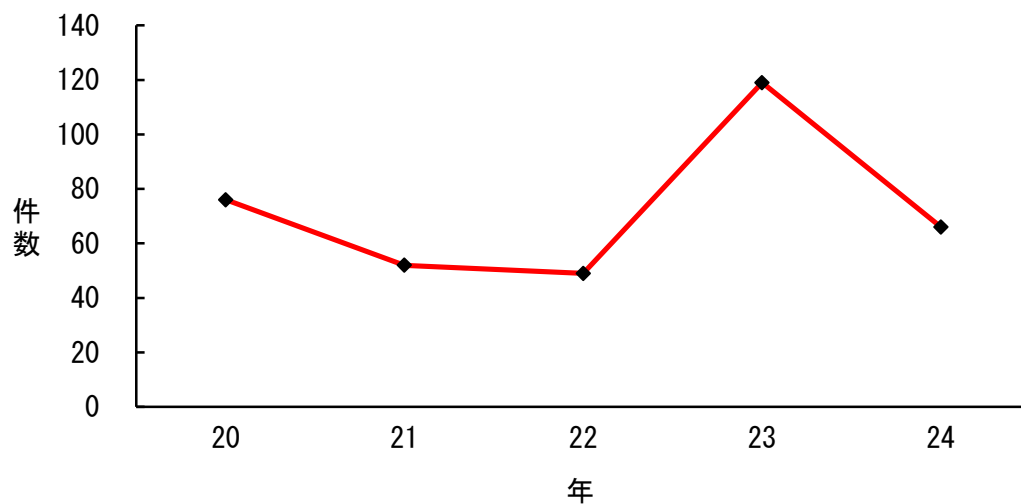


ハ. 緊急通信取扱状況

通信所	区分 年	緊急通信					計(管区)
		2182kHz	Ch16	DSC	NBDP	その他	
陸上	20		76 (2)				76 (2)
	21		49				49
	22		40 (4)				40 (4)
	23		59 (5)				59 (5)
	24		61 (14)				61 (14)
船舶	20						0
	21		3				3
	22		9 (1)				9 (1)
	23		60 (16)				60 (16)
	24		5 (5)				5 (5)
計(管区)	20		76 (2)				76 (2)
	21		52				52
	22		49 (5)				49 (5)
	23		119 (21)				119 (21)
	24		66 (19)				66 (19)

() 内は取扱件数のうち、海難以外のものの件数(遭難警報等の誤発射又は不明等)

ニ. 緊急通信取扱件数の推移 (管区合計件数)

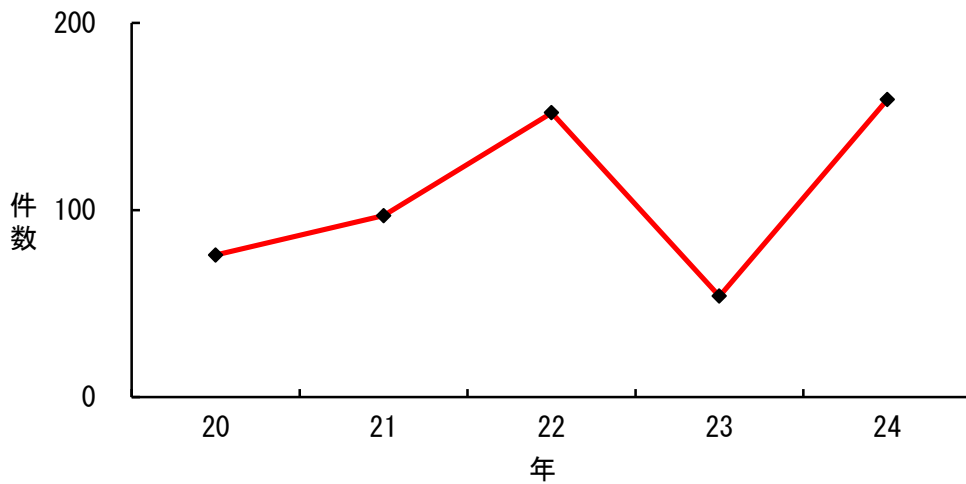


ホ. 要急通信取扱状況

通信所	区分 年	要 急 通 信					計(管区)
		2182kHz	ch.16	DSC	NBDP	その他	
陸上	20	1	70				71
	21		97				97
	22		152				152
	23		52				52
	24		156				156
船舶	20		6				6
	21						
	22						
	23	1	1				2
	24		2			1	3
計(管区)	20		76				76
	21		97				97
	22		152				152
	23	1	53				54
	24		158			1	159

注・要急通信とは、海難発生等の内容でありながら遭難信号等を前置せず、一般通信として取り扱うもの。

ヘ. 要急通信取扱件数の推移 (管区合計件数)



(2) 遭難周波数の聴守の現状

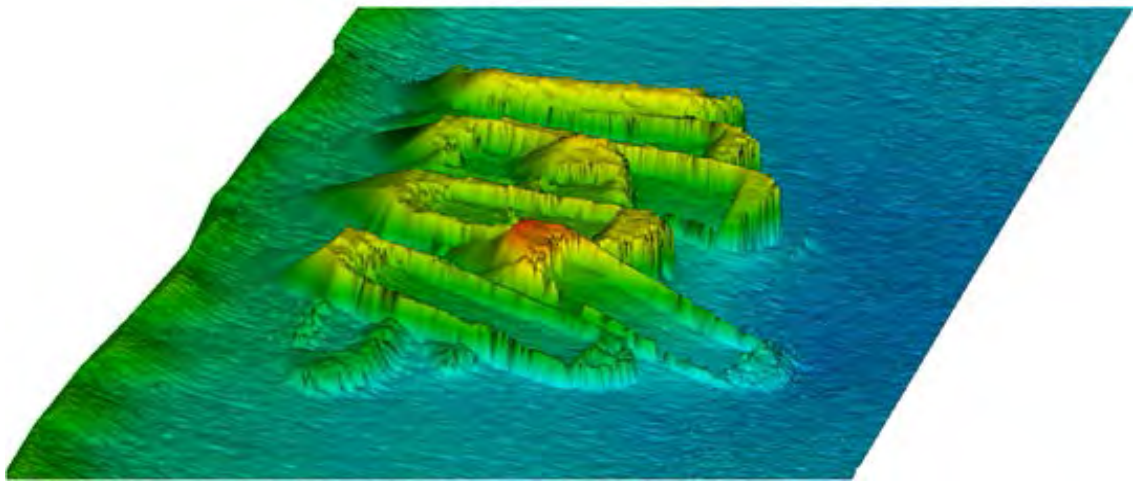
区分 通信所	業務内容	遭 難 周 波 数			
		2,182kH z	156.8MH z	D S C	N B D P
第三管区海上保安本部	遭難周波数の聴守	—	○	○	—

注：行動中の巡視船においても遭難周波数の聴守及び遭難電波の方位測定を行う。

(3) 平成24年 118番通報の状況 (件数)

項目	月												
	合計	1月	2月	3月	4月	5月	6月	7月	8月	9月	10月	11月	12月
船舶海難	211	4	13	10	15	14	21	25	40	15	14	26	14
人身事故	137	5	3	8	3	13	7	13	44	14	18	1	8
警備救難 情報提供	550	14	25	20	35	65	37	86	104	61	43	29	31
即断等	220,167	16,311	15,917	18,851	19,990	19,754	18,652	20,107	19,597	19,149	17,740	16,303	17,796
合計	221,065	16,334	15,958	18,889	20,043	19,846	18,717	20,231	19,785	19,239	17,815	16,359	17,849

VIII 海洋情報



1. 海洋調査

(1) 水路測量

区分		年	20	21	22	23	24
港湾測量							
沿岸測量							
補正測量	直営		5	6	4	2	6
	共同		10	8	9	12	13
	6条許可		9	13	11	11	8
	26条受託		6	11	10	9	8
	小計		30	38	34	34	35
沿岸防災情報図測量							
総計			30	38	34	34	35
補正測量以外の6条許可			74	74	44	61	64

(2) 海象観測

単位：回 単位：回

事項		年	20	21	22	23	24
潮汐観測			6	6	6	6	6
沿岸流観測	三管内						
水温観測	本州東方						
	本州南方						
漂流予測検証観測	三管内		6	3	2	1	1
放射能調査	横須賀		4	4	4	3	4

(3) 天文・地磁気観測（件数）

観測地点	観測内容	年	20	21	22	23	24
白浜水路観測所	星食観測						
八丈水路観測所	地磁気観測		通年観測				

(4) 海底火山調査（回数）

海底火山名	年	20	21	22	23	24
明神礁		2	2	2	2	2
北福徳堆		2	2	2	2	2
福徳岡ノ場		11(10)	7(7)	7(5)	7(2)	8(8)
南目吉海山		2	2	2	2	2
日光海山		2	2	2	2	2
海徳海山		2	2	2	2	2
手石海丘		2	2	2	2	2
噴火浅根		2(1)	2(1)	2	2	2

() 内の数は観測回数のうち変色水等の火山活動が確認された回数

2. 水路情報

(1) 管区水路通報・管区航行警報

年 区分 事項	20		21		22		23		24	
	水路通報	航行警報	水路通報	航行警報	水路通報	航行警報	水路通報	航行警報	水路通報	航行警報
水深	100	36	298	102	174	32	136	33	297	51
自然現象		2		4				17		7
漂流物等	2	3	2	27		6		176		114
航路標識	726	13	673	3	704	3	544	110	595	110
訓練・試験	293	7	317	8	327	20	294	54	262	125
港湾施設	345	1	408	4	693	5	795	1	720	1
海底施設	30		24		48		19		14	
海洋施設	1		11	4	2		1		1	
海洋調査	2,139	1	2,010	5	3,509	3	1,367	2	696	4
えい航	2	1	3	1	1		28	10	15	
制限・禁止	50		67	1	81	4	40	15	46	17
協力依頼	2	2								
漁業	33		90		78		81		87	
目標物	2		1		17		1			
出版					3		3		3	
その他	67	4	62	6	58	1	71	14	80	49
合計	3,792	70	3,966	165	5,695	74	3,380	432	2,816	478

(2) 水路図誌

① 平成24年刊行分

種 別	刊行月	新・改	番 号	図 名 等	縮 尺	図 種
海図	1月	改版	W1049	鹿島港	1/1.3万	全紙
	〃	〃	JP1049	KASHIMA KO	〃	〃
	3月	改版	W1087	千葉港南部	1/1.5万	〃
	〃	〃	JP1087	SOUTHERN PART OF CHIBA KO	〃	〃
	7月	改版	W1345	常陸那珂港	1/1万	〃
	〃	〃	W1081	浦賀水道	1/2.5万	〃
	〃	〃	JP1081	URAGA SUIDO	〃	〃
	〃	〃	W1067	木更津港	1/1.5万	〃
	〃	〃	JP1067	KISARAZU KO	〃	〃
9月	〃	W1048	日立港	1/1万	1/2	
航空図						
特殊書誌	2月	改版	411	灯台表 第1巻		A4
	3月	新刊	781	平成25年 潮汐表 第1巻		〃
	7月	新刊	683	平成25年 天測略暦		〃
	8月	〃	681	平成25年 天測暦		〃
	9月	〃	782	平成25年 潮汐表 第2巻		〃
	12月	改版	900	水路図誌目録		A3
	〃	〃	901	CATALOGUE of CHARTS and PUBLICATIONS		〃
特殊図	10月	改版	6974	ろかい船等灯火表示海域一覽図	1/30万	全
水路誌	3月	新刊	101追	本州南・東岸水路誌 追補第1		A4

② 刊 行 数

		年	20	21	22	23	24
海 図	港泊図	新刊	1	1			
		改版	17	10	8	3	6
	海岸図	新刊					
		改版	4		6		
	航海図	新刊					
		改版					
	電子海図	新刊	5				
		改版					
基 本 図	大海の 大陸の 基本図	新刊					
		改版					
	沿岸の 基本図	新刊					
		改版					
特殊図	新刊						
	改版	1		2		1	

(3) 沿岸防災情報図

		年	20	21	22	23	24
沿岸防 災情 報図	新刊						
	改版						

(4) 水路図誌等利用許諾件数

年	20	21	22	23	24
件数	7	7	6	6	6

(5) 海の相談室相談件数

年	20	21	22	23	24
件数	418	269	266	245	295

区 航路標識



1. 所管航路標識の推移

単位：基

年度		20	21	22	23	24
光 波 標 識	灯 台	243	241	240	240	239
	灯 標	88	88	90	91	91
	照 射 灯	4	4	4	4	4
	導 灯	8	8	8	8	8
	指 向 灯	6	6	6	6	6
	灯 浮 標	128	128	123	122	122
	浮 標	8	8	8	8	8
	小 計	485	483	479	479	478
電 波 標 識	ロ ラ ン C 局	2	1	1	1	1
	デ ー タ テ レ ビ ジ ョ ン GPS 局	4	4	4	4	4
	中 波 ビ ー コ ン 局	0	0	0	0	0
	レ ー マ ー ク ビ ー コ ン 局	4	0	0	0	0
	レ ー ダ ー ビ ー コ ン	6	6	6	6	6
	小 計	16	11	11	11	11
音 標 波 識	霧 信 号 所	0	0	0	0	0
	小 計	0	0	0	0	0
そ の 他	船 舶 通 航 信 号 所	6	6	6	6	6
	小 計	6	6	6	6	6
計 (管区)		507	500	496	496	495
全 国		5,439	5,393	5,357	5,347	5,327
全 国 比 (%)		9.3	9.3	9.3	9.3	9.3

平成25年3月31日現在

2. 航路標識整備の推移

単位：件

年度		20	21	22	23	24
新 設	灯 台 等	0	0	0	0	0
	灯 浮 標	0	0	0	0	0
	計 (管区)	0	0	0	0	0
改 良 改 修	灯 台 等	58	33	70	57	41
	灯 浮 標	56	44	87	56	28
	電 波 標 識	15	14	11	9	10
	計 (管区)	129	91	168	122	79

平成25年3月31日現在

注：各年度、補正予算含む。

3. 気象の情報提供

(1) 無線電話によるもの

通 報 場 所	周波数	通 報 時 刻	通 報 事 項
犬吠埼ディファレンシャルGPS局	1, 670.5 KHz	毎時の23分10秒から1分40秒間	観測時刻・風向・風速・気圧・波高。
野島埼灯台	1, 670.5 KHz	毎時の21分30秒から1分40秒間	観測時刻・風向・風速・気圧・波高。
八丈島ディファレンシャルGPS局	1, 670.5 KHz	毎時の19分50秒から1分40秒間	観測時刻・風向・風速・波高。
石廊埼灯台	1, 670.5 KHz	毎時の18分30秒から1分20秒間	観測時刻・風向・風速・気圧。
観音埼船舶通航信号所 (東京湾海上交通センター)	1, 665 KHz (日本語) 2, 019 KHz (英語)	日本語 毎時0分及び30秒からのそれぞれ15分間 英 語 毎時15分からの15分間	伊豆大島灯台・洲埼灯台・劔埼灯台・観音埼船舶通航信号所・本牧船舶通航信号所・東京13号地船舶通航信号所における観測時刻・観測場所・風向・風速及び観音埼船舶通航信号所における気圧・視程。

(2) 電話によるもの

通 報 場 所	電話番号	通 報 時 刻	通 報 事 項
第三管区海上保安本部	045-227-1177	随 時	野島埼灯台・洲埼灯台・劔埼灯台・観音埼船舶通航信号所・第二海堡灯台・本牧船舶通航信号所・海ほたるレーダー施設・東京13号地船舶通航信号所における観測時刻・観測場所・風向・風速及び野島埼灯台・観音埼船舶通航信号所における気圧並びに野島埼灯台における波高及び観音埼船舶通航信号所における視程。
茨城海上保安部	029-264-0177	随 時	勝浦灯台・犬吠埼灯台・鹿島船舶通航信号所・磯埼灯台・塩屋埼灯台における観測時刻・観測場所・風向・風速及び犬吠埼灯台・塩屋埼灯台における気圧並びに犬吠埼灯台における波高。
銚子海上保安部	0479-20-0177	随 時	野島埼灯台・勝浦灯台・犬吠埼灯台・鹿島船舶通航信号所・磯埼灯台における観測時刻・観測場所・風向・風速及び野島埼灯台・犬吠埼灯台における気圧・波高。
下田海上保安部	0558-27-3177	随 時	御前埼灯台・石廊埼灯台・神子元島灯台・神津島灯台・伊豆大島灯台・劔埼灯台・八丈島灯台における観測時刻・観測場所・風向・風速及び石廊埼灯台における気圧並びに八丈島灯台における波高。
清水海上保安部	054-355-0177	随 時	大王埼灯台・舞阪灯台・御前埼灯台・石廊埼灯台・神子元島灯台における観測時刻・観測場所・風向・風速及び石廊埼灯台・大王埼灯台における気圧並びに大王埼灯台における波高。
観音埼船舶通航信号所 (東京湾海上交通センター)	046-844-4521	随 時	伊豆大島灯台・洲埼灯台・劔埼灯台・観音埼船舶通航信号所・本牧船舶通航信号所・東京13号地船舶通航信号所における観測時刻・観測場所・風向・風速及び観音埼船舶通航信号所における気圧・視程。

(3) インターネット・ホームページによるもの

通 報 場 所	インターネットホームページアドレス	通報時刻	通 報 事 項
第三管区海上保安本部	http://www6.kaiho.mlit.go.jp/03kanku/	随 時	大王埼灯台・舞阪灯台・御前埼灯台・石廊埼灯台・神子元島灯台・神津島灯台・八丈島灯台・伊豆大島灯台・釧埼灯台・観音埼船舶通航信号所・第二海堡灯台・本牧船舶通航信号所・東京13号地船舶通航信号所・海ほたるレーダー施設・洲埼灯台・野島埼灯台・勝浦灯台・犬吠埼灯台・鹿島船舶通航信号所・磯埼灯台・塩屋埼灯台における観測時刻・観測場所・風向・風速及び大王埼灯台・石廊埼灯台・観音埼船舶通航信号所・野島埼灯台・犬吠埼灯台・塩屋埼灯台における気圧並びに大王埼灯台・八丈島灯台・野島埼灯台・犬吠埼灯台における波高及び観音埼船舶通航信号所における視程
茨城海上保安部	http://www6.kaiho.mlit.go.jp/ibaraki/	随 時	勝浦灯台・犬吠埼灯台・鹿島船舶通航信号所・磯埼灯台・塩屋埼灯台における観測時刻・観測場所・風向・風速及び犬吠埼灯台・塩屋埼灯台における気圧並びに犬吠埼灯台における波高。
千葉海上保安部	http://www6.kaiho.mlit.go.jp/chiba/	随 時	野島埼灯台・洲埼灯台・釧埼灯台・観音埼船舶通航信号所・第二海堡灯台・本牧船舶通航信号所・海ほたるレーダー施設・東京13号地船舶通航信号所における観測時刻・観測場所・風向・風速及び野島埼灯台・観音埼船舶通航信号所における気圧並びに野島埼灯台における波高及び観音埼船舶通航信号所における視程。
銚子海上保安部	http://www6.kaiho.mlit.go.jp/choshi/	随 時	野島埼灯台・勝浦灯台・犬吠埼灯台・鹿島船舶通航信号所・磯埼灯台における観測時刻・観測場所・風向・風速及び野島埼灯台・犬吠埼灯台における気圧・波高。
東京海上保安部	http://www6.kaiho.mlit.go.jp/tokyo/	随 時	洲埼灯台・釧埼灯台・観音埼船舶通航信号所・第二海堡灯台・本牧船舶通航信号所・海ほたるレーダー施設・東京13号地船舶通航信号所における観測時間・観測場所・風向・風速及び観音埼船舶通航信号所における気圧・視程。
横浜海上保安部	http://www6.kaiho.mlit.go.jp/yokohama/	随 時	洲埼灯台・釧埼灯台・観音埼船舶通航信号所・第二海堡灯台・本牧船舶通航信号所・海ほたるレーダー施設・東京13号地船舶通航信号所における観測時間・観測場所・風向・風速及び観音埼船舶通航信号所における気圧・視程。
横須賀海上保安部	http://www6.kaiho.mlit.go.jp/yokosuka/	随 時	洲埼灯台・釧埼灯台・観音埼船舶通航信号所・第二海堡灯台・本牧船舶通航信号所・海ほたるレーダー施設・東京13号地船舶通航信号所における観測時刻・観測場所・風向・風速及び観音埼船舶通航信号所における気圧・視程。
下田海上保安部	http://www6.kaiho.mlit.go.jp/shimoda/	随 時	御前埼灯台・石廊埼灯台・神子元島灯台・神津島灯台・伊豆大島灯台・八丈島灯台・釧埼灯台における観測時間・観測場所・風向・風速及び石廊埼灯台における気圧並びに八丈島灯台における波高。
清水海上保安部	http://www6.kaiho.mlit.go.jp/shimizu/	随 時	大王埼灯台・舞阪灯台・御前埼灯台・石廊埼灯台・神子元島灯台における観測時刻・観測場所・風向・風速及び石廊埼灯台・大王埼灯台における気圧並びに大王埼灯台における波高。
観音埼船舶通航信号所 (東京湾海上交通センター)	http://www6.kaiho.mlit.go.jp/tokyowan/	随 時	伊豆大島灯台・洲埼灯台・釧埼灯台・観音埼船舶通航信号所・本牧船舶通航信号所・東京13号地船舶通航信号所における観測時刻・観測場所・風向・風速及び観音埼船舶通航信号所における気圧・視程。

X 参考資料



部署	警備・救難業務用船						
	巡視船			巡視艇		計	特殊警備救難艇
	PLH:PL	PM:PS	FL	PC	CL		MS:SS
横浜(部)	PLH31 しきしま		FL01 ひりゆう	16 はまなみ	36 きりかぜ	12	SS67 れお
	PLH22 やしま			22 はまぐも	50 はまかぜ		
	PL31 いず			78 いそづき	109 のげかぜ		
	PL66 しきね				129 やまゆり		
川崎(署)					48 しおかぜ 164 たまつばき	2	SS57 ふえにつくす
小笠原(署)							SS69 さざんくろす
東京(部)				01 まつなみ	19 ゆりかぜ	6	SS59 かべら
					34 ゆめかぜ		
					02 はやかぜ		
					135 いそぎく		
					136 やまぶき		
茨城(部)		PS14 あかぎ			82 なかかぜ	2	
鹿島(署)		PM05 ひたち		51 よど	21 うめかぜ	3	
千葉(部)				57 たかたき	27 そでかぜ	5	SS64 すびか
					49 あわかぜ		
					05 しらうめ		
					01 いそかぜ		
木更津(署)					31 まきかぜ	1	
館山(室)					20 ふさかぜ	1	
銚子(部)	PL125 かつり	PS13 つくば			78 とねかぜ	3	
勝浦(署)					118 かつかぜ	1	
横須賀(部)		PM89 たかつり		72 うらゆき	37 はかぜ	8	MS01 きぬがさ
		PS07 あしたか		32 はたぐも	130 くりかぜ		SS56 かしおべあ
				80 ゆうづき			
				87 すがなみ			
湘南(署)					35 うみかぜ	1	
下田(部)	PL67 あまぎ	PM30 かの		107 いずなみ		3	SS35 ぼらりす
清水(部)		PM36 おきつ			14 ふじかぜ	3	SS38 れいら
					159 みほかぜ		
御前崎(署)		PM24 ふじ				1	
計		15		11	26	52	9

略語：(部)海上保安部 (署)海上保安署

巡視船艇

- PLH (ヘリコプター搭載型巡視船) **P**atrol Vessel **L**arge with **H**elicopter
- PL (大型巡視船) **P**atrol Vessel **L**arge
- PM (中型巡視船) **P**atrol Vessel **M**edium
- PS (小型巡視船) **P**atrol Vessel **S**mall
- FL (消防船) **F**ire Fighting Boat **L**arge
- PC (大型巡視艇) **P**atrol **C**raft
- CL (小型巡視艇) **C**raft **L**arge
- MS (放射能調査艇) **M**onitoring Boat **S**mall
- SS (監視取締艇) **S**urveillance Service Boat **S**mall

部 署	海洋情報業務用船	航路標識業務用船
	測量船	灯台見回り船
	HS	LS
本 部	21 はましお	
千 葉(部)		216 ふさひかり
横須賀(部)		223 うらひかり
計	1	2

部 署	飛 行 機		回 転 翼 航 空 機		
	ガルフV	ボンバル300	スーパーヒューマ	ベル412	ベル212
	LAJ	MA	MH		
羽 田 (基)	500 うみわし 501 うみわし	722 みずなぎ 725 みずなぎ	805 わかわし	906 いぬわし	
横 浜 (部)			686 うみたか 806 わかわし		
しきしま					
やしま					565 シーダック 931 シーダック
計	2	2	3	1	2

測量船・設標船・灯台見回り船

HS(測量船)Hydrographic Service Vessel Small

LS(灯台見回り船)Light-House Service Vessel Small

航空機

LAJ(大型ジェット機)Large Airplane Jet

LA(大型飛行機)Large Airplane

MA(中型飛行機)Medium Airplane

MH(ヘリコプター)Medium Helicopter