

I 海上治安



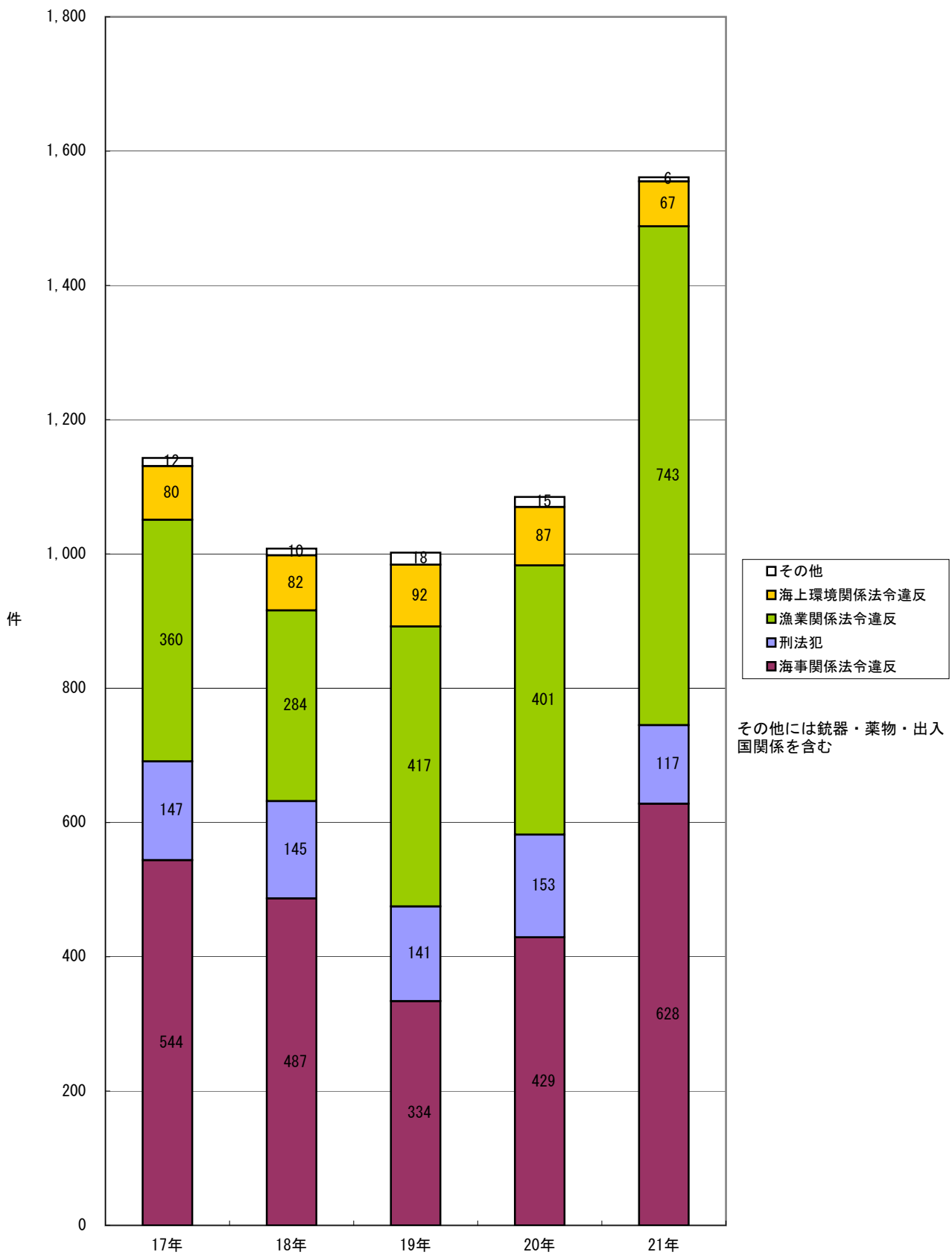
1. 海上犯罪の摘発

(1) 海上犯罪の法令別送致状況の推移

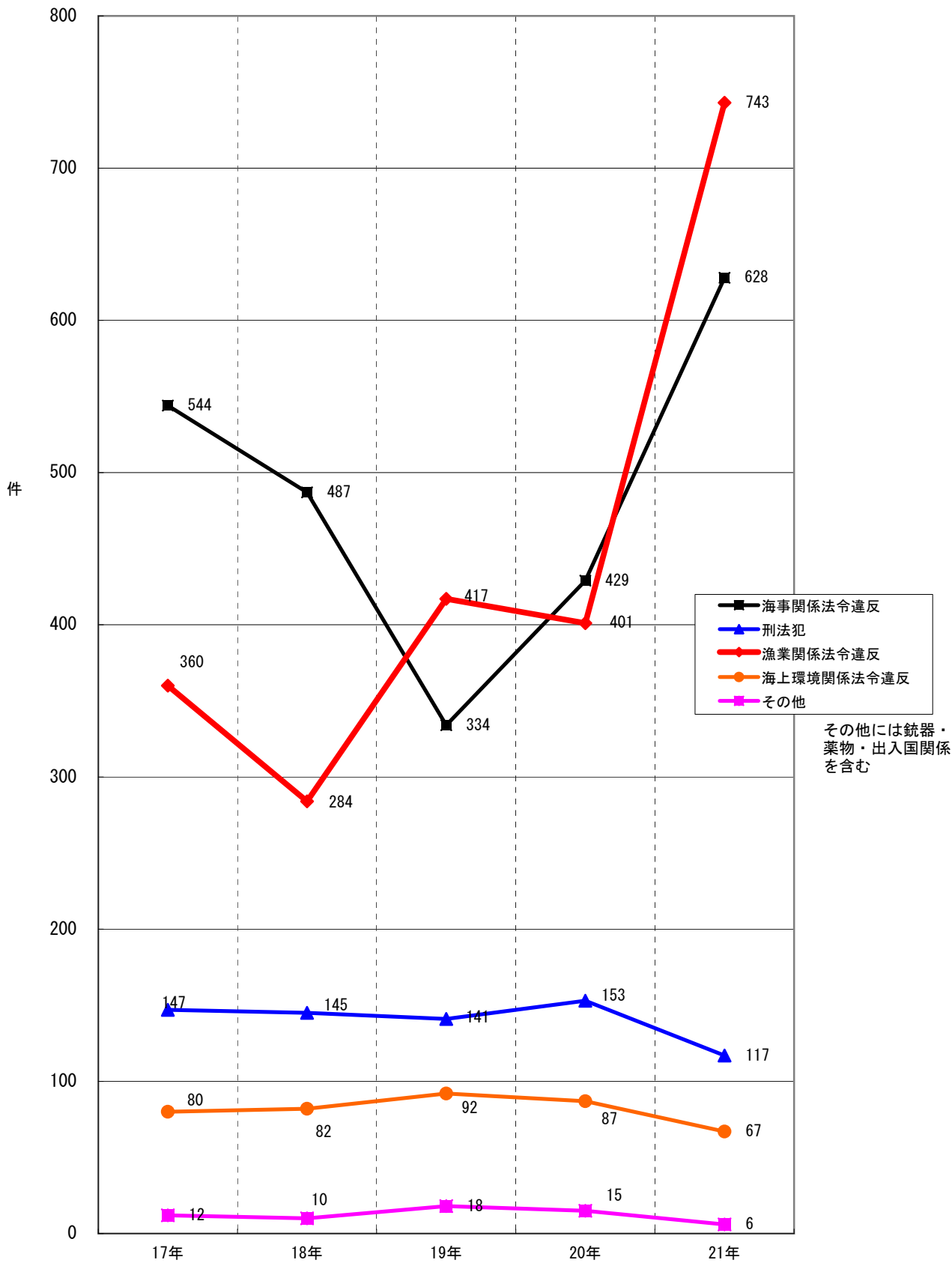
単位：件

年 項目	17年	18年	19年	20年	21年
合計	1,143	1,008	1,002	1,085	1,561
海事関係法令違反	544	487	334	429	628
刑法犯	147	145	141	153	117
漁業関係法令違反	360	284	417	401	743
海上環境関係法令違反	80	82	92	87	67
銃器・薬物関係法令違反	3	1		1	1
出入国関係法令違反	4		9	3	1
その他の法令違反	5	9	9	11	4

海上犯罪の法令別送致状況の推移（グラフ） 1



海上犯罪の法令別送致件数の推移（グラフ） 2



(2) 海上犯罪の法令別・違反事項別送致状況の推移

イ. 海事関係法令

区分	違反事項	年				
		17	18	19	20	21
船舶安全法 関係法令	検査証書記載条件		10	1	3	2
	無検査・検査証書不受有	24	44	42	45	48
	最大搭載人員超過	6	6	10	8	18
	航行区域・従業制限	8	3	4	7	5
	その他	105	146	89	146	207
	計	143	209	146	209	280
船舶 職員法	法定職員定数	70	37	14	40	96
	法定職員資格外従事	36	24	16	28	39
	その他	2	2		1	7
	計	108	63	30	69	142
船員法	計	90	56	52	72	107
船舶法 関係法令	船名番号等船体標示義務					
	漁船登録票船内不備		6	1		
	漁船登録票不受有					
	登録事項変更の不申請					
その他	2	38	17	32	46	
	計	2	44	18	32	46
港則法	計	54	28	21	10	25
海上交通 安全法	航路航行義務	57	35	37	10	3
	速力制限	26	18	5	8	8
	航路の出入時横断制限	9	5	5	1	
	浦賀水道航路右側航行義務	15	11	9	11	12
	中ノ瀬航路一方通行義務	13	8	6	4	2
	その他	10	3	2	2	0
	計	130	80	64	36	25
その他の 法令	計	17	7	3	1	3
海事関係 合計		544	487	334	429	628

ロ. 漁業関係法令

区分	違反事項	年				
		17	18	19	20	21
漁業関係法令	無許可操業	41	13	6	3	4
	操業制限		2			
	外国人漁業関係法令	1	1			
	その他	318	268	411	398	739
	計	360	284	417	401	743

ハ. 出入国関係法令

区分	違反事項	年				
		17	18	19	20	21
出入国関係法令	不法入国				2	
	その他	4		9	1	1
	計	4		9	3	1

ニ. 銃器・薬物関係法令

区分	違反事項	年				
		17	18	19	20	21
貿易関係法令	禁制品輸入					
	関税ほ脱					
	その他	3	1		1	1
	計	3	1		1	1

ホ. 刑法

区分	違反事項	年				
		17	18	19	20	21
刑法	業務上過失往来妨害	87	112	123	117	94
	業務上過失致死傷	26	25	18	16	20
	殺人・傷害	4	5	1	2	1
	その他	1	5	3	6	2
	計	118	147	145	141	117

ヘ. その他の法令

区分	違反事項	年				
		17	18	19	20	21
その他の法令	電波法		1	6	8	2
	その他	5	8	3	3	2
	計	5	9	9	11	4

(3)領海、排他的経済水域における外国船舶の状況の推移

イ. ロシア漁船の状況の推移

単位：視認延隻数は 隻
立入検査、検挙及び警告は 件

年	月 区分	1	2	3	4	5	6	7	8	9	10	11	12	計
		17	視認延隻数	1				2						
立入検査														
検挙														
警告														
18	視認延隻数													
	立入検査													
	検挙													
	警告													
19	視認延隻数													
	立入検査													
	検挙													
	警告													
20	視認延隻数													
	立入検査													
	検挙													
	警告													
21	視認延隻数													
	立入検査													
	検挙													
	警告													

ロ. 台湾漁船の状況の推移

単位：視認延隻数は 隻
立入検査、検挙は 件

年	月 区分	1	2	3	4	5	6	7	8	9	10	11	12	計
		17	視認延隻数	3				1	2	4	2	1	6	
	立入検査	1					1				1			3
	検挙										1			1
18	視認延隻数	5	2	4	1	7	2	2	1					24
	立入検査			1										1
	検挙													
19	視認延隻数	4		4	2	3		3	7		9		13	45
	立入検査													
	検挙													
20	視認延隻数				2	4	1	2	2	1	4	3	1	20
	立入検査													
	検挙													
21	視認延隻数		1	3										
	立入検査													
	検挙													

II 海上環境

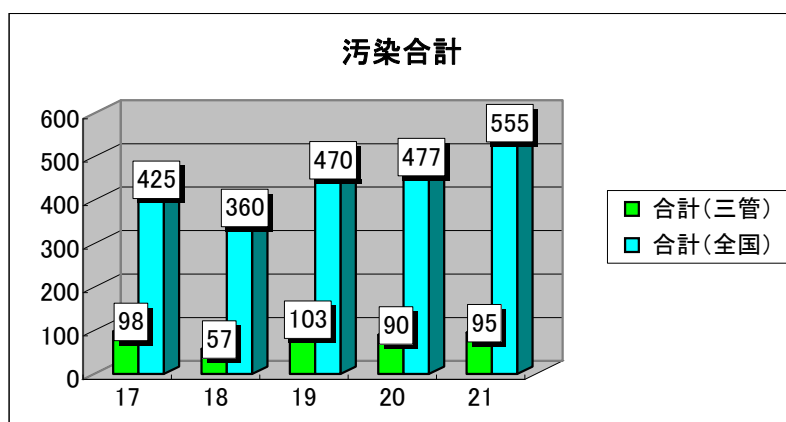
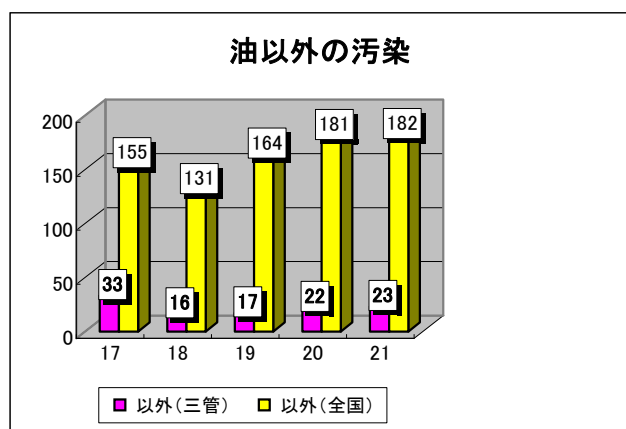
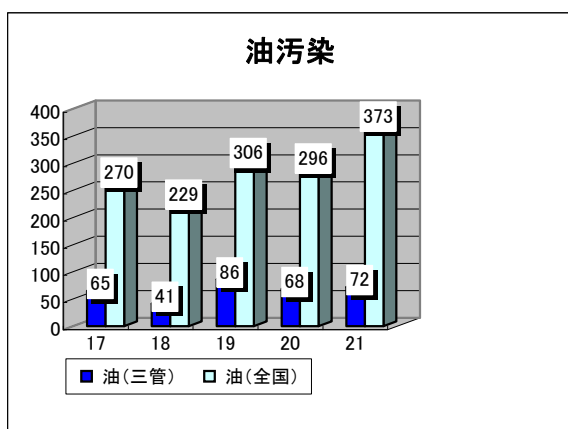


1. 海洋汚染

(1) 海洋汚染の発生確認件数の推移

単位：件

	油		油以外(赤潮を含む)		計		全国比
	油(三管)	油(全国)	以外(三管)	以外(全国)	合計(三管)	合計(全国)	(%)
17	65	270	33	155	98	425	23.1
18	41	229	16	131	57	360	15.8
19	86	306	17	164	103	470	21.9
20	68	296	22	181	90	477	18.8
21	72	373	23	182	95	555	17.1

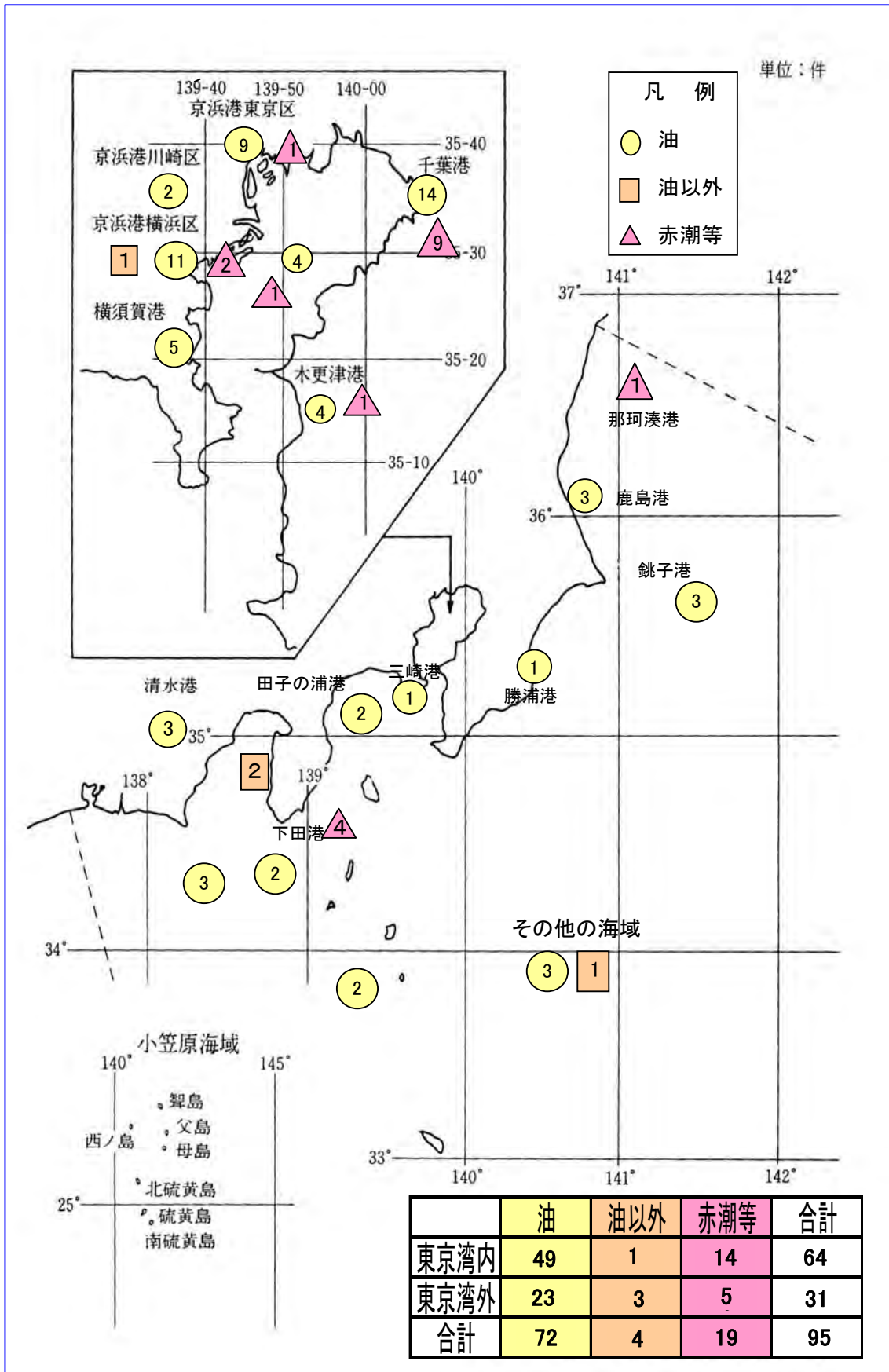


(2) 海域別発生確認件数の推移

単位：件

区分		年					
		17	18	19	20	21	
東京湾	京浜港内	横浜区	23	26	17	14	25
		川崎区	3	8	10	2	6
		東京区	6	18	14	10	12
	千葉港内	7	14	23	23	8	
	木更津港内	1	1	1	5	7	
	横須賀港内	5	10	7	5	3	
	その他の湾内				5	8	
小計		45	77	72	64	69	
東京湾外	那珂湊港内			2		1	
	鹿島港内		2	2	3	2	
	銚子港内	1	1			1	
	三崎港内		2		1	2	
	下田港内			5		1	
	清水港内	3	10	5	3	3	
	田子の浦港内	1	1				
	その他の海域	7	10	4	24	16	
小計		12	26	18	31	26	
計(管区)		57	103	103	95	95	

海洋汚染発生確認分布図



(4) 排出源別油濁発生確認状況の推移

単位：件

年	区分		船 舶			陸上	不明	その他	計 (管区)	全国	全国比 (%)
	国籍	日本	外国	小計							
17	27	11	38	8	18	1	65	270	24.1		
18	16	13	29	1	11		41	229	17.9		
19	37	15	52	5	28	1	86	306	28.1		
20	36	12	48	6	14		68	296	22.9		
21	51	7	58	5	8	1	72	373	19.3		

(5) 原因別油濁発生確認状況の推移

単位：件

年	区分		故 意 排 出			取 扱 不 注 意			破 損 ・ 海 難 等			不明	計 管区	全国
	国籍	日本	外国	小計	日本	外国	小計	日本	外国	小計				
17	1	1	2	11	5	16	5	7	12	11	41	229		
18	2		2	32	7	39	9	8	17	28	86	306		
19	5		5	24	9	33	10	3	13	17	68	296		
20	9	1	10	24	4	28	18		18	16	72	373		
21	13		13	22	4	26	27	10	37	6	82	369		

2. 廃棄物の海洋への排出

(1) 廃棄物の排出状況の推移

単位：万m³

区分 年	産業廃棄物		一般廃棄物		水底土砂	
	海洋投入処分	海面埋立て	海洋投入処分	海面埋立て	海洋投入処分	海面埋立て
17	214.1		6.1		197.3	319.0
18	189.3		7.1		113.0	254.2
19	198.8		0.0		89.6	361.4
20	180.7				75.0	259.5
21	101.7				30.8	—

注：本統計は、当管区本部に提出された廃棄物排出状況報告書を集計したものである。

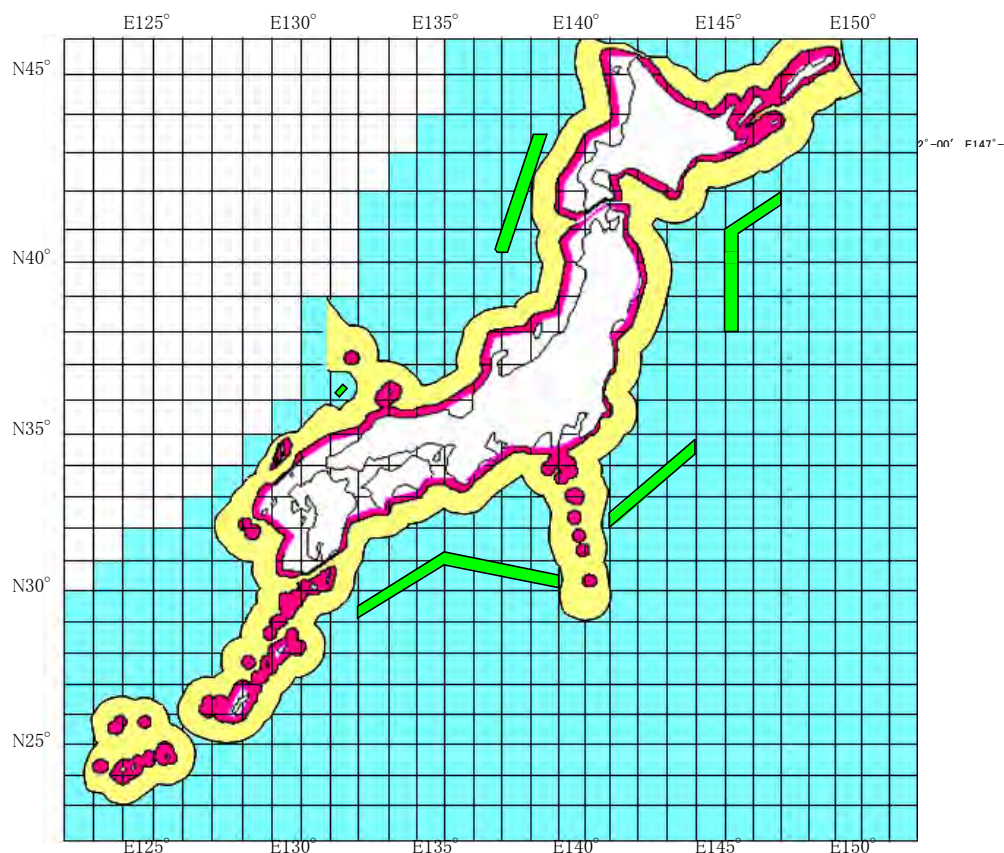
(2) 廃棄物の種類別排出状況(21年)

単位：万m³

廃棄物の種類		区分 海 域	海 洋 投 入 処 分				
			I 海域	II 海域	III 海域	その他の 海域	計
一般 廃棄物	し尿、浄化槽汚でい						
	そ の 他						
	計						
産 業 廃 棄 物	非水溶性無機性汚でい		101.7			101.7	
	鉍 さ い						
	水溶性無機性汚でい						
	有 機 性 汚 で い						
	廃 酸 ・ 廃 アルカリ						
	そ の 他						
	計		101.7			101.7	
水 底 土 砂					30.8	30.8	

廃棄物排出海域図

海洋汚染等及び海上災害の防止に関する法律施行令第4条の2別表第3
及び廃棄物海洋投入処分の許可等に関する省令第6条別表関連



旧海防令	海防令	許可省令	区分	海 域
A海域	—	I 海域	■	
B海域	—	II 海域	■	
C海域	A海域	III 海域	■	すべての国の領海の基線からその外側50海里の線を越える海域
D海域	B海域	—	■	すべての国の領海の基線からその外側120海里以遠の海域
E海域	C海域	—		次に掲げる海域以外の海域 (1) 港則法に基づく港の区域及び港の境界外1万m以内の海域 (2) 海図に記載されている海岸の低潮線から1万m以内の海域 (3) 伊勢湾及び瀬戸内海 (4) 本邦の領海の基線から50海里を超えない海域のうち水産動植物の生息環境その他の海洋環境の保全上支障があると認めて環境大臣が指定する海域
F海域	D海域	IV 海域		上記(4)の海域を除くすべての海域

※1海防令:海洋汚染等及び海上災害の防止に関する法律施行令をいう。
※2許可省令:廃棄物海洋投入処分の許可等に関する省令をいう。

3. 監視・取締り

(1) 海上環境関係法令違反送致状況の推移

単位：件

年	海洋汚染及び海上災害の防止に関する法律違反			港則法違反			その他の法令違反			計 (管 区)			全 国	全国比 (%)
	日本	外国	小計	日本	外国	小計	日本	外国	小計	日本	外国	小計		
16	61	7	68	20		20	10		10	91	7	98	454	21.5
17	45	7	52	9		9	19		19	73	7	80	621	12.8
18	60	5	65	8		8	7	2	9	75	7	82	680	12.0
19	64	8	72	7		7	13		13	84	8	92	652	14.1
20	65	7	72	9		9	5	1	6	79	8	87	639	13.6

(2) 海上環境関係法令違反内容別送致状況の推移

単位：件

年	区分 国籍		油 排 出							油記録簿 記載義務 違反			脱落防止 義務違反			廃棄物投 棄禁 止反			そ の 他						計 (管区)	全 国	全 国 比 (%)					
			故意犯			過失犯			小計	日本	外国	計	日本	外国	計	日本	外国	計	実質犯			形式犯						小計				
	日本	外国	計	日本	外国	計	日本	外国											計	日本	外国	計	日本	外国					計	日本	外国	計
16	18	1	19	8	6	14	33	4		4	14		14	21		21	26		26				26	98	454	21.5						
17	12	1	13	8	5	13	26	5		5	7		7	5		5	31	1	32	5		5	37	80	621	12.8						
18	11		11	15	5	20	31	1		1	8		8	3		3	26	2	28	11		11	39	82	680	12.0						
19	8		8	20	8	28	36	4		4	6		6	8		8	19		19	19		19	38	92	652	14.1						
20	12		12	19	7	26	38	6		6	9		9	4		4	6	1	7	23		23	30	87	639	13.6						

Ⅲ 海上交通



1. 船舶の交通

(1) 東京湾

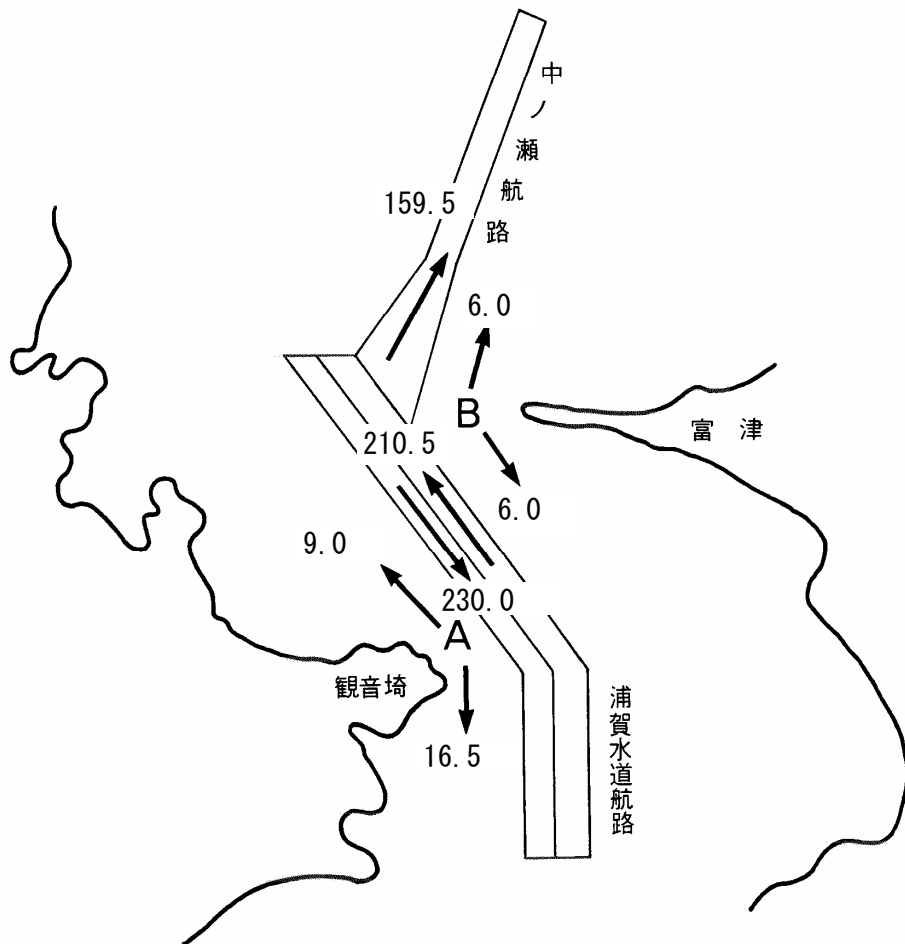
イ. 浦賀水道及び中ノ瀬航路の船種別船舶の一日平均の通航状況(平成21年)

単位：隻

区分		貨物船	タンカー	旅客船	カーフェリー	水エ ア 中 ク ツ シ ヨ ン 船	漁船	えい航船	押航船	その他 (独 航 曳 ・ 押 船 を い う) 巡 視 船 ・ 自 衛 艦 等	総通航平均隻数
浦賀水道航路	北航船舶	137.0	51.5	4.0						18.0	210.5
	南航船舶	147.0	54.0	3.5		0.5	1.0			24.0	230.0
	南・北航船舶	284.0	105.5	7.5		0.5	1.0			42.0	440.5
浦賀水道A	北航船舶	2.5					1.5			5.0	9.0
	南航船舶	5.0					3.0			8.5	16.5
	南・北航船舶	7.5					4.5			13.5	25.5
浦賀水道B	北航船舶	3.0	0.5			1.0				1.5	6.0
	南航船舶	2.0	0.5			1.0	0.5			2.0	6.0
	南・北航船舶	5.0	1.0			2.0	0.5			3.5	12.0
浦賀水道	北航船舶	142.5	52.0	4.0		1.0	1.5			24.5	225.5
	南航船舶	154.0	54.5	3.5		1.5	4.5			34.5	252.5
	南・北航船舶	296.5	106.5	7.5		2.5	6.0			59.0	478.0
中ノ瀬航路		101.0	43.0	2.5	1.0			0.5	1.5	10.0	159.5

※ 平成22年2月15日12:00から2月17日12:00までの2日間観測した総通航隻数に対する一日平均の通航隻数

浦賀水道及び中ノ瀬航路船舶通航図
 (一日平均通航状況)



※ 平成21年2月15日12:00から2月17日12:00までの2日間観測した総通航隻数に対する一日平均の通航隻数

ロ. 浦賀水道航路及び中ノ瀬航路における時間別・方向別

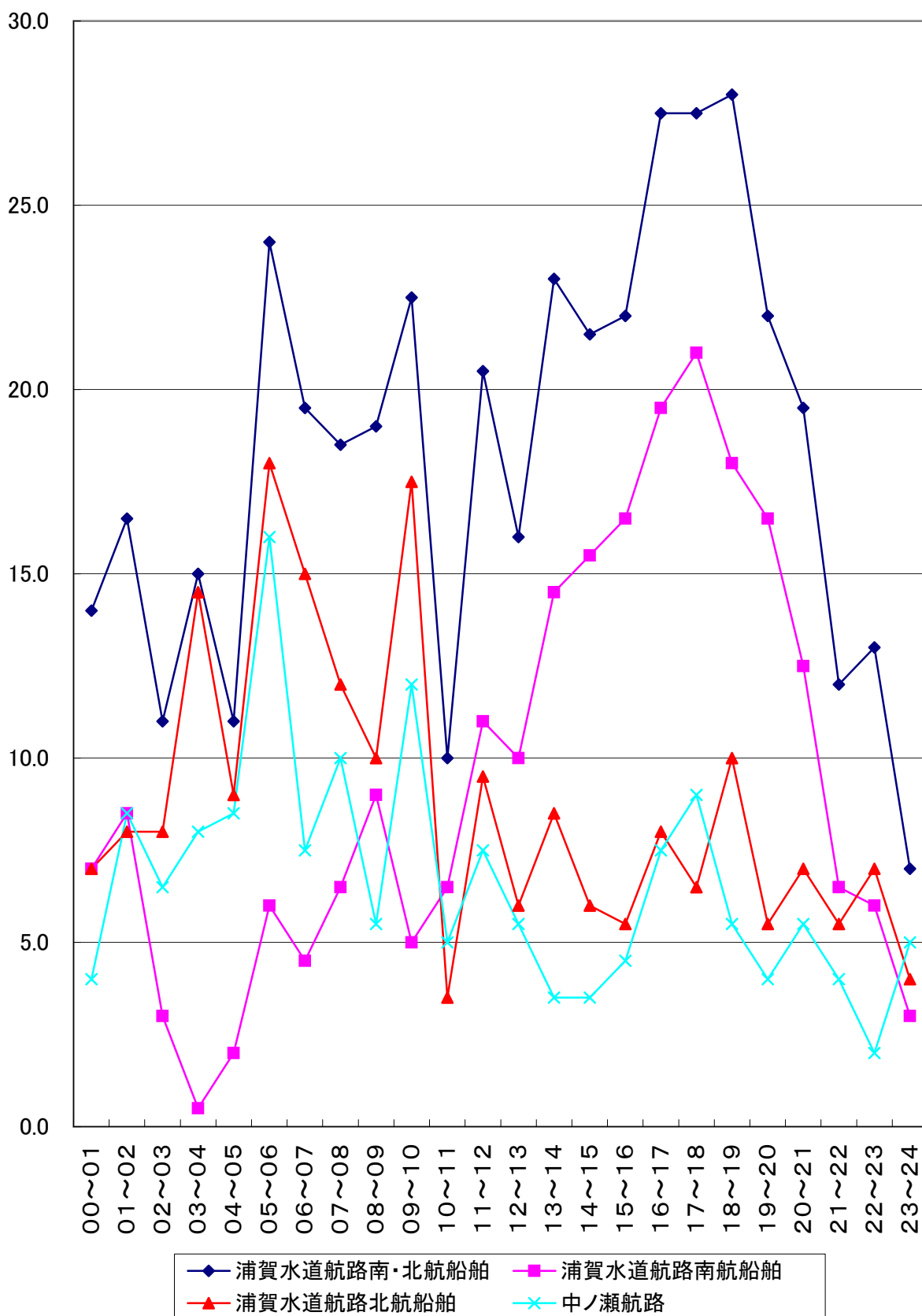
船舶の一日平均の通航状況(平成21年)

単位：隻

	浦賀水道航路			中ノ瀬航路
	南・北航船舶	南航船舶	北航船舶	
00～01	14.0	7.0	7.0	4.0
01～02	16.5	8.5	8.0	8.5
02～03	11.0	3.0	8.0	6.5
03～04	15.0	0.5	14.5	8.0
04～05	11.0	2.0	9.0	8.5
05～06	24.0	6.0	18.0	16.0
06～07	19.5	4.5	15.0	7.5
07～08	18.5	6.5	12.0	10.0
08～09	19.0	9.0	10.0	5.5
09～10	22.5	5.0	17.5	12.0
10～11	10.0	6.5	3.5	5.0
11～12	20.5	11.0	9.5	7.5
12～13	16.0	10.0	6.0	5.5
13～14	23.0	14.5	8.5	3.5
14～15	21.5	15.5	6.0	3.5
15～16	22.0	16.5	5.5	4.5
16～17	27.5	19.5	8.0	7.5
17～18	27.5	21.0	6.5	9.0
18～19	28.0	18.0	10.0	5.5
19～20	22.0	16.5	5.5	4.0
20～21	19.5	12.5	7.0	5.5
21～22	12.0	6.5	5.5	4.0
22～23	13.0	6.0	7.0	2.0
23～24	7.0	3.0	4.0	5.0

※ 平成21年2月15日12:00から2月17日12:00までの2日間
観測した総通航隻数に対する一日平均の通航隻数

ハ. 浦賀水道航路及び中ノ瀬航路における時間別・方向別グラフ



(2) 特定港

イ. 特定港別船舶入港状況の推移

単位：隻

区分		国籍		年					
				16	17	18	19	20	21
京 浜	横浜区	日 本	国 外	25,764	22,510	21,408	21,473	22,250	22,564
				9,544	9,062	10,200	10,015	9,983	8,840
		計	35,308	31,572	31,608	31,488	32,233	31,404	
	川崎区	日 本	国 外	17,053	17,027	15,548	16,481	13,018	14,117
				2,213	2,235	2,216	2,364	1,991	2,166
		計	19,266	19,262	17,764	18,845	15,009	16,283	
東京区	日 本	国 外	11,372	13,823	12,887	15,208	16,699	17,795	
			6,394	6,571	6,449	6,336	5,866	5,696	
	計	17,766	20,394	19,336	21,544	22,565	23,491		
小 計	日 本	国 外	54,189	53,360	49,843	53,162	51,967	54,476	
			18,151	17,868	18,865	18,715	17,840	16,702	
	計	72,340	71,228	68,708	71,877	69,807	71,178		
千 葉	日 本	国 外	33,177	33,796	32,192	33,344	32,358	27,120	
			4,295	4,474	4,346	4,132	4,013	3,943	
	計	37,472	38,270	36,538	37,476	36,371	31,063		
木更津	日 本	国 外	5,677	5,567	5,653	7,340	6,786	6,510	
			1,240	1,153	1,150	1,330	1,324	1,048	
	計	6,917	6,720	6,803	8,670	8,110	7,558		
横須賀	日 本	国 外	27,673	27,708	27,231	27,478	28,400	27,447	
			337	356	337	326	249	201	
	計	28,010	28,064	27,568	27,804	28,649	27,648		
鹿 島	日 本	国 外	10,987	9,549	11,398	12,258	12,205	10,479	
			1,996	1,859	1,921	2,013	2,055	1,908	
	計	12,983	11,408	13,319	14,271	14,260	12,387		
清 水	日 本	国 外	6,436	6,732	9,266	9,155	8,543	7,431	
			1,870	1,813	1,887	1,910	1,917	1,779	
	計	8,306	8,545	11,153	11,065	10,460	9,210		
田子の浦	日 本	国 外	3,647	3,518	3,716	3,572	3,603	2,805	
			223	236	257	251	191	142	
	計	3,870	3,754	3,973	3,823	3,794	2,947		
日 立	日 本	国 外	1,591	1,534	1,649	1,755	1,826	1,569	
			248	238	209	205	187	129	
	計	1,839	1,772	1,858	1,960	2,013	1,698		
計	日 本	国 外	143,377	141,764	140,948	148,064	145,688	135,913	
			28,360	27,997	28,972	28,882	27,776	27,776	
	計	171,737	169,761	169,920	176,946	173,464	163,689		

ロ. 特定港総トン数別船舶入港状況の推移

単位：隻

区分		年						
		16	17	18	19	20	21	
京 浜	横浜区	100 トン未満	553	588	608	540	422	972
		100 ～ 1,000	21,749	18,403	17,286	17,328	18,181	18,716
		1,000～10,000	7,965	7,949	8,436	8,126	7,729	6,573
		10,000ト以上	5,041	4,632	5,278	5,494	5,901	5,143
		計	35,308	31,572	31,608	31,488	32,233	31,404
	川崎区	100 トン未満	5	7	3	98	150	389
		100 ～ 1,000	13,125	13,113	11,824	12,592	9,991	10,214
		1,000～10,000	4,756	4,937	4,808	4,809	3,692	4,546
		10,000ト以上	1,380	1,205	1,129	1,346	1,176	1,134
		計	19,266	19,262	17,764	18,845	15,009	16,283
	東京区	100 トン未満	57	17	24	327	257	792
		100 ～ 1,000	7,235	9,001	7,918	10,801	13,319	13,030
1,000～10,000		6,419	7,066	7,168	6,106	5,139	5,671	
10,000ト以上		4,055	4,310	4,226	4,310	3,850	3,998	
計		17,766	20,394	19,336	21,544	22,565	23,491	
小計	100 トン未満	615	612	635	965	829	2,153	
	100 ～ 1,000	42,109	40,517	37,028	40,721	41,491	41,960	
	1,000～10,000	19,140	19,952	20,412	19,041	16,560	16,790	
	10,000ト以上	10,476	10,147	10,633	11,150	10,927	10,275	
	計	72,340	71,228	68,708	71,877	69,807	71,178	
千葉	100 トン未満	72	30	17	180	196	101	
	100 ～ 1,000	27,319	27,577	25,900	27,226	26,136	21,753	
	1,000～10,000	8,207	8,786	8,753	8,245	8,048	7,429	
	10,000ト以上	1,874	1,877	1,868	1,825	1,991	1,780	
	計	37,472	38,270	36,538	37,476	36,371	31,063	
木更津	100 トン未満	10	9	171	22	19	349	
	100 ～ 1,000	5,319	5,258	5,112	6,924	6,299	5,813	
	1,000～10,000	865	812	843	1,020	1,016	886	
	10,000ト以上	723	641	677	872	776	510	
	計	6,917	6,720	6,803	8,838	8,110	7,558	
横須賀	100 トン未満	659	556	647	634	635	1,378	
	100 ～ 1,000	19,065	18,664	18,570	18,860	20,132	19,084	
	1,000～10,000	7,691	7,930	7,448	7,600	7,431	6,807	
	10,000ト以上	595	914	903	710	451	379	
	計	28,010	28,064	27,568	27,804	28,649	27,648	
鹿島	100 トン未満	8	20	59	71	76	60	
	100 ～ 1,000	9,505	8,400	10,152	10,581	10,200	8,740	
	1,000～10,000	2,677	2,299	2,328	2,768	3,081	2,821	
	10,000ト以上	793	689	780	851	903	766	
	計	12,983	11,408	13,319	14,271	14,260	12,387	
清水	100 トン未満	274	111	23	15	37	314	
	100 ～ 1,000	4,431	4,365	6,200	6,411	5,810	5,165	
	1,000～10,000	2,771	3,296	4,135	3,787	3,666	2,840	
	10,000ト以上	830	773	795	852	947	891	
	計	8,306	8,545	11,153	11,065	10,460	9,210	
田子の浦	100 トン未満	1	1	3	1	5	12	
	100 ～ 1,000	3,344	3,268	3,460	3,261	3,280	2,610	
	1,000～10,000	420	384	412	467	456	273	
	10,000ト以上	106	101	98	94	53	52	
	計	3,870	3,754	3,973	3,823	3,794	2,947	
日立	100 トン未満	53	47	54	83	98	29	
	100 ～ 1,000	882	854	893	1,040	1,083	961	
	1,000～10,000	774	778	688	428	429	330	
	10,000ト以上	130	93	223	409	403	378	
	計	1,839	1,772	1,858	1,960	2,013	1,698	
計	100 トン未満	1,691	1,386	1,609	1,971	1,895	4,396	
	100 ～ 1,000	111,974	108,903	107,315	115,024	114,431	106,086	
	1,000～10,000	42,545	44,237	45,019	43,356	40,687	38,176	
	10,000ト以上	15,527	15,235	15,977	16,763	16,451	15,031	
	計	171,737	169,761	169,920	177,114	173,464	163,689	

2. 指導・取締り

東京湾における海上交通安全法条項別指導・取締り状況の推移

単位：件

年	区分	指導・取締り事項	航路航行義務違反	速力制限違反	行先表示違反	航路横断制限違反 への出入又は	びよう泊禁止違反	浦賀水道航路右側 航行義務違反	中ノ瀬航路 一方通航義務違反	巨大船等の 通報義務違反	巨大船等の 指示違反	危険防止のための 交通管制違反	燈火又は標識の 不表示	無許可・無届出 工事等	計
16	取締り件数	送致	38	15		7	2	19	3						84
		警告	3	1		1		3	1						9
		小計	41	16		8	2	22	4						93
17	取締り件数	送致	57	26	2	9		15	13			8			130
		警告	7	7	1	4	1	5	2			3			30
		小計	64	33	3	13	1	20	15			11			160
18	取締り件数	送致	35	18		5		11	8			3			80
		警告	8			1		1	2			3			15
		小計	43	18		6		12	10			6			95
19	取締り件数	送致	37	5	1	5		9	6			1			64
		警告	7	6		7		4	4						28
		小計	44	11	1	12		13	10			1			92
20	取締り件数	送致	10	8		1	1	11	4			1			36
		警告	1	5				4	3			2			15
		小計	11	13		1		15	7			3			50
21	取締り件数	送致	4	4				3	2						13
		警告	4	3				11	1						19
		小計	8	7				14	3						32

3. 参 考

平成21年度管内プレジャーボート等隻数

(東京都、千葉県、茨城県、栃木県、埼玉県、群馬県、神奈川県、山梨県、静岡県)

単位：隻

区分 地域	特殊小型船 (水上オートバイ等)	プレジャー モーターボート・ 遊漁船	プレジャー ヨット	漁船	小型兼用船	その他	計
茨城県	2,242	3,061			2	568	5,873
栃木県	1,112	488			2	142	1,744
群馬県	1,922	824				168	2,914
埼玉県	2,511	2,044				292	4,847
千葉県	3,626	5,721	421	178	1,440	912	12,298
東京都	2,348	4,004	315	52	452	2,191	9,362
神奈川県	3,071	7,688	2,136	22	1,285	1,158	15,360
山梨県	317	841	4			134	1,296
静岡県	2,874	8,224	762	120	1,667	765	14,412
計	20,023	32,895	3,638	372	4,848	6,330	68,106

本集計表の隻数は、平成22年3月31日現在日本小型船舶検査機構に登録されている隻数である。

「小型兼用船」：

漁船以外の小型船舶のうち漁ろうにも従事するものであって、漁ろうと漁ろう以外のことを同時にしないもの

IV 港長業務



特定港別港務実績（21年）

単位：件

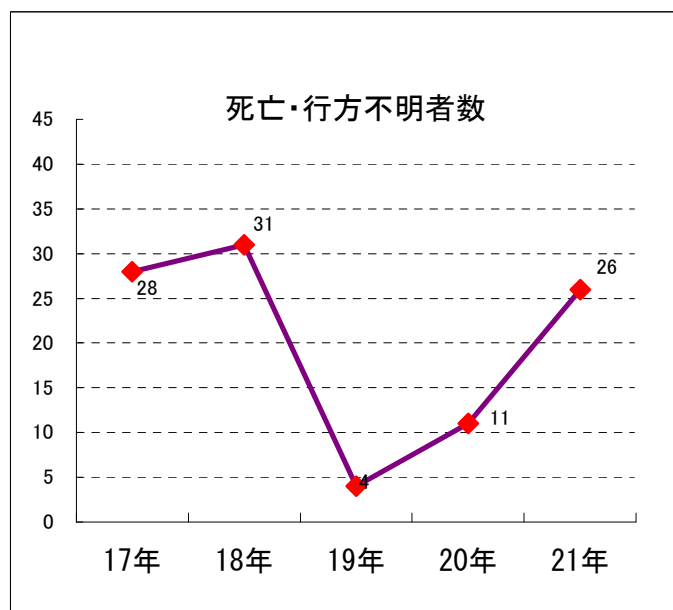
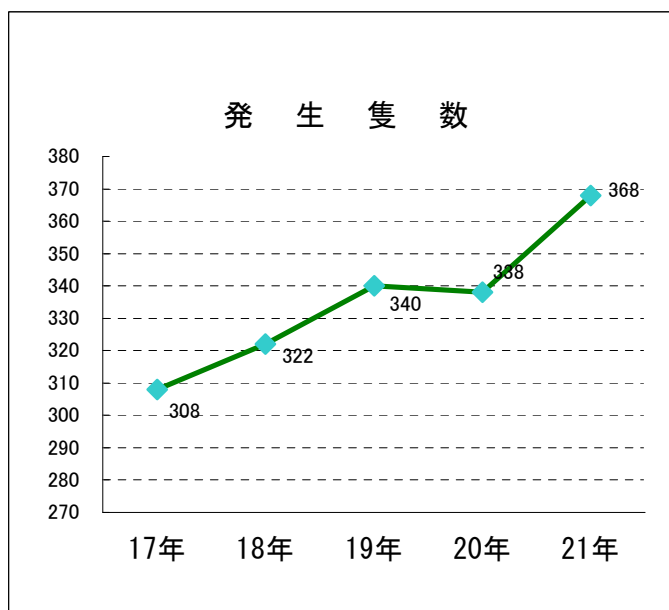
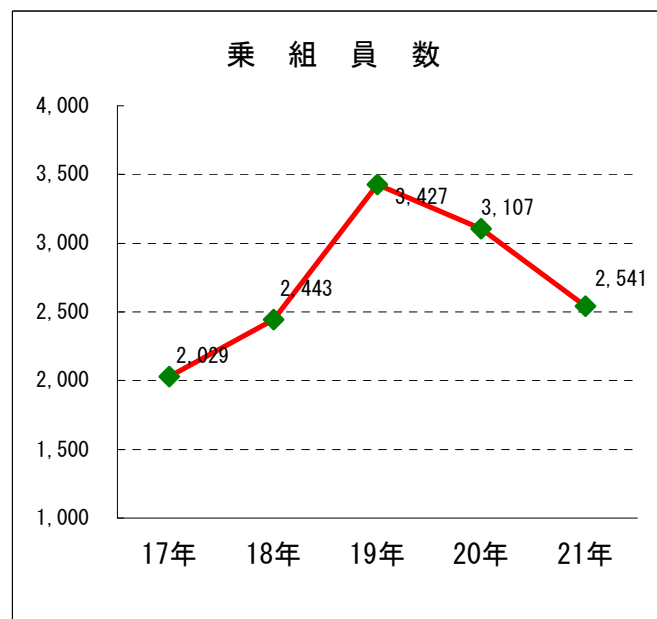
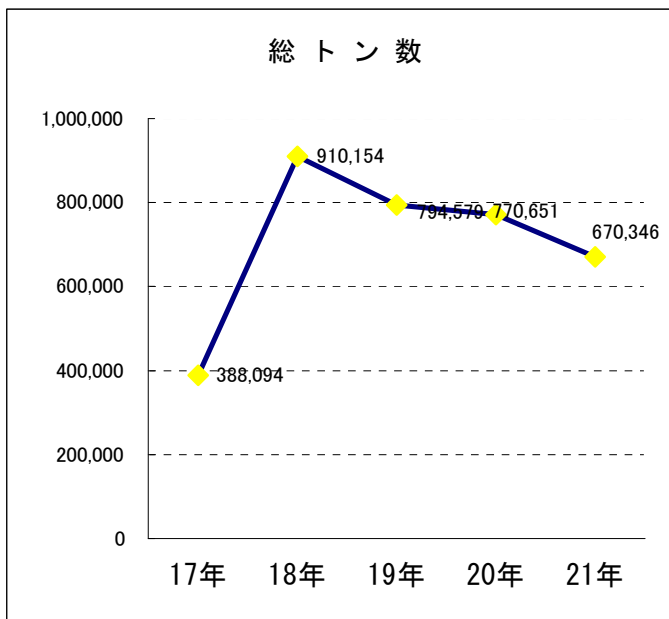
港（区）	京 浜			千 葉	木更津	横須賀	鹿 島	清 水	田子の浦	日 立	計（管区）	
	横 浜	川 崎	東 京									
船舶交通の制限又は禁止	15		11	5	1	2		5		1	40	
停泊場所の指定	9,404	2,887	2,698	3,646	59	7	1,311	1,238	8	366	21,624	
港内交通に関する許可件数	入出港届省略	379	36	214	82	109	919	30	147	60	1,976	
	港内移動	14	2								16	
	危険物荷役運搬	9,007	11,211	5,216	16,998	400	121	4,887	2,197	800	446	51,283
	港内工事作業	1,145	261	742	475	172	123	115	157	67	46	3,303
	港内行事	94	22	142	48	13	84	3	53	4	1	464
	竹木材荷卸			2		18						20
	いかだ運行けい留			12		22						34
	その他	357	12	11	170	32	258	9		13		862
	小 計	10,996	11,544	6,339	17,773	766	1,505	5,044	2,554	944	493	57,958
港内交通整理のための届出受理件数	53,686	30,194	40,974	64,154	13,563	3,019	23,047	10,965	4,178	3,369	247,149	
計	74,101	44,625	50,022	85,578	14,389	4,533	29,402	14,762	5,130	4,229	326,771	

V 海難・救助



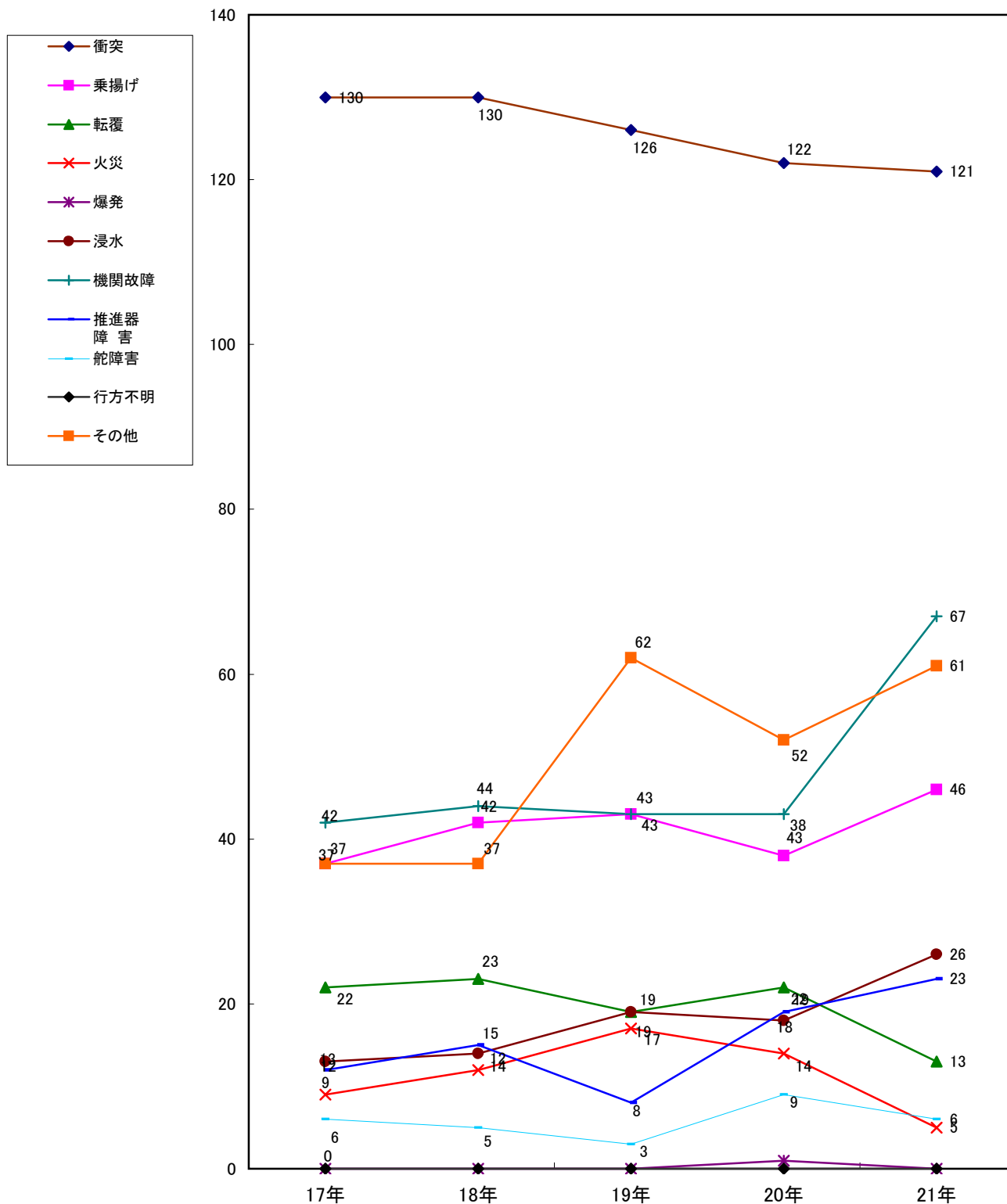
1. 海 難

(1) 船舶海難発生状況の推移(平成17年～21年)



	総トン数	乗組員数	発生隻数	死亡・行方不明者数
17年	388,094	2,029	308	28
18年	910,154	2,443	322	31
19年	794,579	3,427	340	4
20年	770,651	3,107	338	11
21年	670,346	2,541	368	26

(2) 海難種別船舶海難発生状況の推移(平成17年～平成21年)



	衝突	乗揚げ	転覆	火災	爆発	浸水	機関故障	推進器障害	舵障害	行方不明	その他	計
17年	130	37	22	9	0	13	42	12	6	0	37	308
18年	130	42	23	12	0	14	44	15	5	0	37	322
19年	126	43	19	17	0	19	43	8	3	0	62	340
20年	122	38	22	14	1	18	43	19	9	0	52	338
21年	121	46	13	5	0	26	67	23	6	0	61	368

(3) 船舶用途別船舶海難発生状況の推移

単位：隻

年	用途	海難種別											計
		衝突	乗揚	転覆	火災	爆発	浸水	機関故障	推進器障害	舵障害	行方不明	その他	
17	貨物船	34	9	1	4		1	6					55
	タンカー	8	5	1				4				3	21
	旅客船	2	1		1								4
	プレジャーボート	39	19	12	2		10	22	7	1		25	137
	漁船等	32	2	6	2		2	7	5	4		7	67
	その他	15	1	2				3		1		2	24
	計	130	37	22	9		13	42	12	6		37	308
18	貨物船	52	7		5			5				4	73
	タンカー	13	5				1	1					20
	旅客船	6	1	1	1							1	10
	プレジャーボート	19	22	10	1		5	25	10	3		25	120
	漁船等	31	7	11	3		3	11	4	1		4	75
	その他	9		1	2		5	2	1	1		3	24
	計	130	42	23	12		14	44	15	5		37	322
19	貨物船	43	5		5		1	6		1		6	67
	タンカー	14	3		2			2				1	22
	旅客船	4	3		1		2	1				2	13
	プレジャーボート	30	25	18	2		9	28	4	1		35	152
	漁船等	28	7	1	3		1	5	3	1		8	57
	その他	7			4		6	1	1			10	29
	計	126	43	19	17		19	43	8	3		62	340
20	貨物船	39	7		3		1	13	1			8	72
	タンカー	13					1	4	1	2		1	22
	旅客船	4	1	1	2			2				1	11
	プレジャーボート	20	25	12	1		9	17	13	5		30	132
	漁船等	22	3	6	5		3	5	2	2		8	56
	その他	24	2	3	3	1	4	2	2			4	45
	計	122	38	22	14	1	18	43	19	9		52	338
21	貨物船	43	8		1		2	14	3			3	74
	タンカー	6	3					7		1		1	18
	旅客船	3	1		1			1	1			1	8
	プレジャーボート	25	21	7			14	35	14	4		39	159
	漁船等	29	8	6	1		6	8	3	1		11	73
	その他	15	5		2		4	2	2			6	36
	計	121	46	13	5		26	67	23	6		61	368

(4) 原因別船舶海難発生状況の推移

単位：隻

年	海難種別 原因	衝	乗	転	火	爆	浸	機	推	舵	行	そ	計
		突	揚	覆	災	発	水	関	進	障	方	の	
			げ					障	器	害	不	他	
17	運航の過誤	113	37	20			6	1	8	1		25	211
	機関取扱不良				1		1	28				1	31
	積載不良			1	1		1						3
	火気取扱不良				5								5
	材質構造不良			1	2		2	11		5		1	22
	不可抗力	17					1	2	4			10	34
	原因不明						2						2
	その他												
計	130	37	22	9		13	42	12	6		37	308	
18	運航の過誤	112	42	23	1		14	2	8	2		21	225
	機関取扱不良							29					29
	積載不良				2								2
	火気取扱不良				2								2
	材質構造不良				1			12	1	2			16
	不可抗力	18			3			1	6	1		16	45
	原因不明				2								2
	その他				1								1
計	130	42	23	12		14	44	15	5		37	322	
19	運航の過誤	114	43	17			16	1	5	3		42	241
	機関取扱不良	1			3			38				1	43
	積載不良				1								1
	火気取扱不良				6								6
	材質構造不良			1			2	3					6
	不可抗力	11			4		1	1	3			18	38
	原因不明			1	3								4
	その他											1	1
計	126	43	19	17		19	43	8	3		62	340	
20	運航の過誤	94	38	19			13		13	2		37	216
	機関取扱不良	1			2		1	19				1	24
	積載不良												
	火気取扱不良				6	1							7
	材質構造不良				1		3	20		6			30
	不可抗力	26		3	5		1	4	6	1		14	60
	原因不明	1											1
	その他												
計	122	38	22	14	1	18	43	19	9		52	338	
21	運航の過誤	104	45	12			17	2	14	4		40	238
	機関取扱不良				1			55				4	60
	積載不良						1						1
	火気取扱不良				3								3
	材質構造不良						6	8	2	2		1	19
	不可抗力	16	1	1	1			2	6			16	43
	原因不明	1					2						3
	その他								1				1
計	121	46	13	5		26	67	23	6		61	368	

2. 救 助

(1) 船舶の救助状況の推移

単位：隻

区分 \ 年	17	18	19	20	21
発 生 隻 数	308	322	340	338	368
当庁救助及び 協力救助 (A)	66	66	58	52	74
当庁以外救助 (B)	97	86	125	120	144
自 力 入 港	119	127	129	131	132
全損・行方不明 (C)	26	43	28	35	18
救 助 率 (%)	86.2	77.9	86.7	83.1	92.4

(2) 海難船舶乗船者の救助状況の推移

単位：人

区分 \ 年	17	18	19	20	21
乗 船 者 総 数	2,029	2,443	3,427	3,107	2,541
当庁救助及び 協力救助 (A)	247	348	212	184	213
当庁以外救助 (B)	584	326	351	748	645
自 力 救 助	1,170	1,738	2,860	2,164	1,657
死亡・行方不明 (C)	28	31	4	11	26
救 助 率 (%)	96.7	95.6	99.3	98.8	97.1

※注：救助率 (%) = $\frac{A+B}{A+B+C} \times 100$

(3) 管区内都県水難救済会等の現状と活動状況

イ. 現 状 (平成22年4月末現在)

名称	区分	救 難 所 数	支 所 数	所員数(人)
神奈川県水難救済会		19	0	904
千葉県水難救済会		22	20	1,515
茨城県水難救済会		8	0	452
静岡地区水難救済会		6	0	124
伊豆地区水難救済会		5	5	339
東京都水難救済会		5	0	420
東京救難所		1	0	12
計		66	25	3,766

ロ. 活動状況 (平成21年)

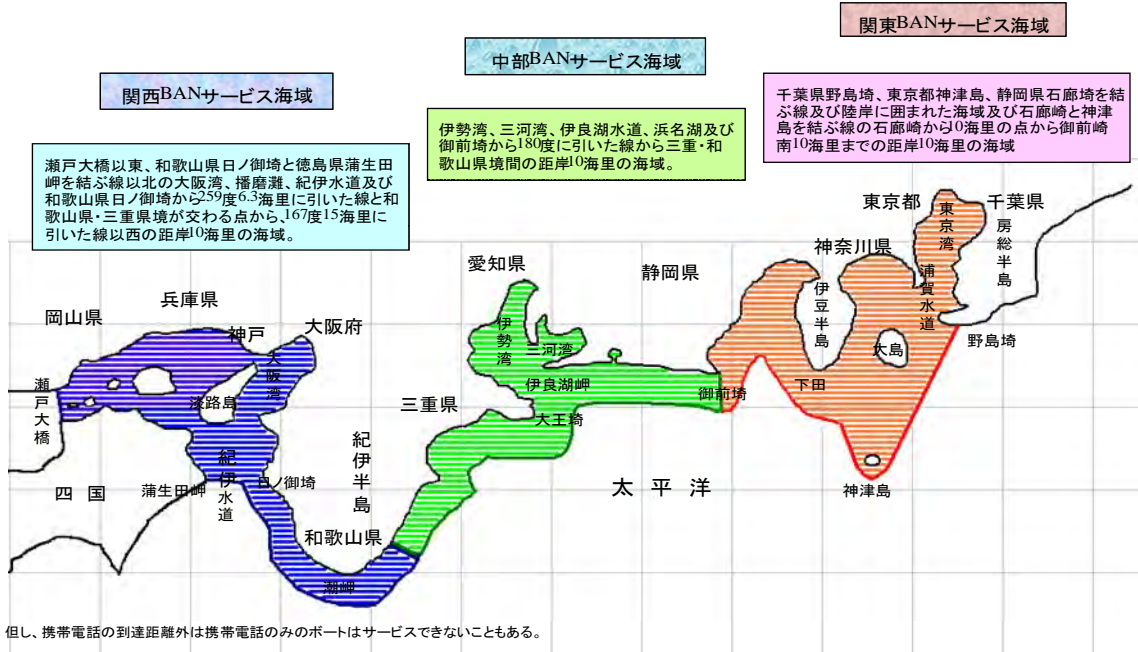
名称	区分	救 助 活 動 の 状 況				
		出 動 数			救 助 数	
		回 数	隻 数	人 数	隻 数	人 数
神奈川県水難救済会		31	252	796	7	33
千葉県水難救済会		53	360	1,459	20	40
茨城県水難救済会		7	18	125	1	1
静岡地区水難救済会		4	5	15	0	1
伊豆地区水難救済会		6	18	64	3	8
東京都水難救済会		2	19	83	1	0
東京救難所		0	0	0	0	0
計		103	672	2,542	32	83

(4) BANの現状と活動状況

イ. 現 状 (平成22年3月末現在)

BANサービス海域図

(平成21年4月1日現在)



ロ. 救助状況

類別	内 容	内 容		
		19年	20年	21年
船種別	モーターボート	132(216)	103(214)	124(231)
	ヨット	30(49)	38(51)	38(56)
曜日別	土・日・祝日	118(191)	116(209)	129(217)
	その他	44(74)	25(56)	33(70)
原因別	機関故障	97(161)	86(152)	105(176)
	乗揚げ	5(12)	11(14)	9(13)
	絡網	7(13)	3(8)	7(12)
	推進器障害	29(44)	21(48)	18(48)
	燃料欠乏	5(8)	7(11)	5(9)
	蓄電池過放電	11(16)	6(17)	8(15)
	舵故障	6(7)	5(13)	8(10)
	その他	2(4)	2(2)	2(4)

※ カッコ内はBAN全体（関東・中部・関西）での数値

(5) 管区内緊急入域外国船舶の推移状況

単位：隻

年	区分	海難等	傷病	荒天待機	燃料等 の欠乏	その他	計
	17		27	2	118	2	6
18		31	2	100	1	2	136
19		26	0	98	1	5	130
20		36	2	98	4	5	145
21		35	0	147	1	1	184

(6) 管区内洋上救急出動状況

単位：件

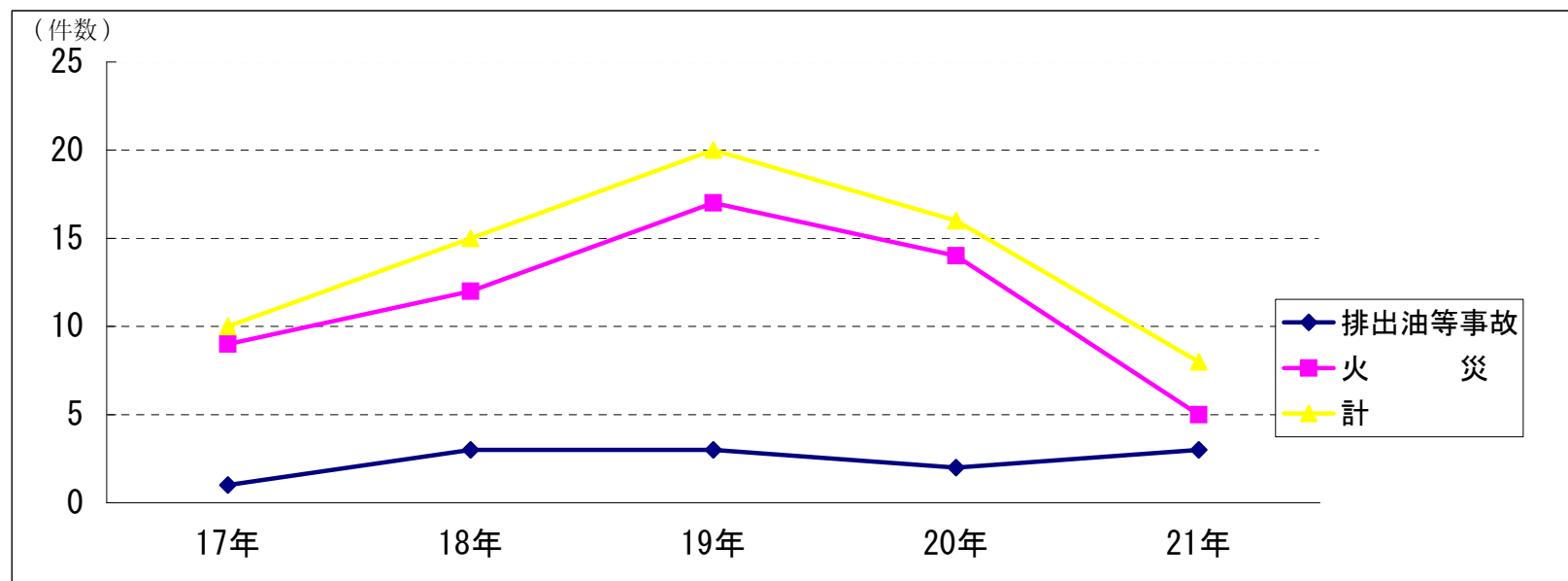
年	区分	距離別(起点 東京) (海里)				計	全国	全国比 (%)
		～200	200～500	500～1,000	1,000～			
17		1	2	2	2	7	34	20.6
18		0	0	0	0	0	16	0
19		0	1	0	0	1	26	3.8
20		0	1	4	0	5	21	23.8
21		3	0	1	0	4	23	17.4

VI 海上防災



1. 海上災害発生状況の推移(件数)

年	区分 国籍	排出油事故 (10キロリットル以上)			火 災			計(管 区)		
		日 本	外 国	小 計	日 本	外 国	小 計	日 本	外 国	計
17		0	1	1	6	3	9	6	4	10
18		1	2	3	7	5	12	8	7	15
19		2	1	3	12	5	17	14	6	20
20		2	0	2	11	3	14	13	3	16
21		2	1	3	4	1	5	6	2	8



2. 管区内における防災資機材保有の現状

(平成22年3月1日現在)

東京湾内部署 管内部署が保有する油防除資機材										
部署品名	横浜	川崎	東京	千葉	木更津	横須賀	三本 部防 除基 地			合計
油回収装置(基)	4			3			1			8
オイルフェンス展張船(船)										0
高粘度油回収ネット(式)	6		1	1		2				10
オイルフェンス(m)	1,100	100	200	600		600	1,000			3,600
油吸着材(kg)	874	118	187	141	221	1,373				2,914
油処理剤(L)	6,372	1,026	1,296	1,548	612	1,422				12,276
東京湾外										
部署品名	茨城	鹿島	銚子	勝浦	下田	清水	御前崎	湘南	小笠原	合計
油回収装置(基)		2					2			4
オイルフェンス展張船(船)										0

管内 資機材等	の行政 機関 及び民間企業 が保 有する油防除 資 機材		東京湾内	東京湾外	合 計
	海域				
油回収船	(隻)		9	3	12
油回収装置	(基)		58	7	65
オイルフェンス展張船	(隻)		35	1	36
高粘度油回収ネット	(式)		20	7	27
オイルフェンス	(m)		110,009	39,600	149,609
油吸着材	(kg)		95,923	27,325	123,248
油処理剤	(L)		272,380	72,738	345,118
油ゲル化剤	(kg)		9,898	1,697	11,595

Ⅶ 通 信



1. 海上安全情報の提供

(1) 航行警報放送の現状

通 信 所 名 識 別 信 号	使用周波数	放 送 開 始 時 刻	
第三管区海上保安本部 よこはまほあん	156.8MHz 156.6MHz	情報入手 直後	10:20, 16:20
第三管区海上保安本部 ナブテックス I 局	518kHz	緊急情報 は随時	02:20, 06:20, 10:20, 14:20, 18:20, 22:20
	424kHz		01:34, 05:34, 09:34, 13:34, 17:34, 21:34

(2) 地方海上警報・予報放送の現状

通 信 所 名 識 別 信 号	地 方 海 上 警 報		地 方 海 上 予 報	
	使用周波数	放送開始時刻	使用周波数	放送開始時刻
第三管区海上保安本部 よこはまほあん	156.8MHz 156.6MHz	情報入手直後	———	———
第三管区海上保安本部 ナブテックス I 局	518kHz	定時放送時間 02:20, 06:20, 10:20 14:20, 18:20, 22:20 緊急情報は随時	518kHz	10:20, 22:20
	424kHz	定時放送時間 01:34, 05:34, 09:34 13:34, 17:34, 21:34 緊急情報は随時	424kHz	09:34, 21:34

2. 情報収集

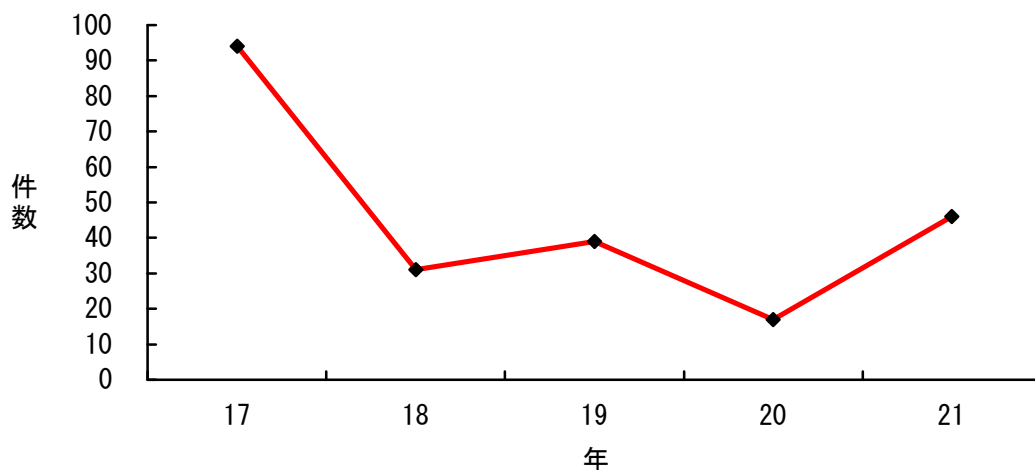
(1) 海難通信取扱状況の推移

イ. 遭難通信取扱状況

通 信 所	区 分 年	遭 難 通 信					計(管区)
		2182kHz	ch16	DSC	NBDP	その他	
陸上	17		1	36 (18)			37 (18)
	18		4	21 (9)			25 (9)
	19		5 (1)	8 (6)			13 (7)
	20		2	9 (3)			11 (3)
	21		1	44 (44)			45 (44)
船艇	17	1(1)	4 (1)	52 (50)			57 (52)
	18			6 (5)			6 (5)
	19	3(3)	1	22 (12)			26 (15)
	20			6 (5)			6 (5)
	21	1(1)					1 (1)
計(管区)	17	1(1)	5 (1)	88 (68)			94 (69)
	18		4	27 (14)			31 (14)
	19	3(3)	6 (1)	30 (18)			39 (22)
	20		2	15 (8)			17 (8)
	21	1(1)	1	44 (44)			46 (45)

() 内は取扱件数のうち、海難以外のものの件数(遭難警報等の誤発射又は不明等)

ロ. 遭難通信取扱件数の推移 (管区合計件数)

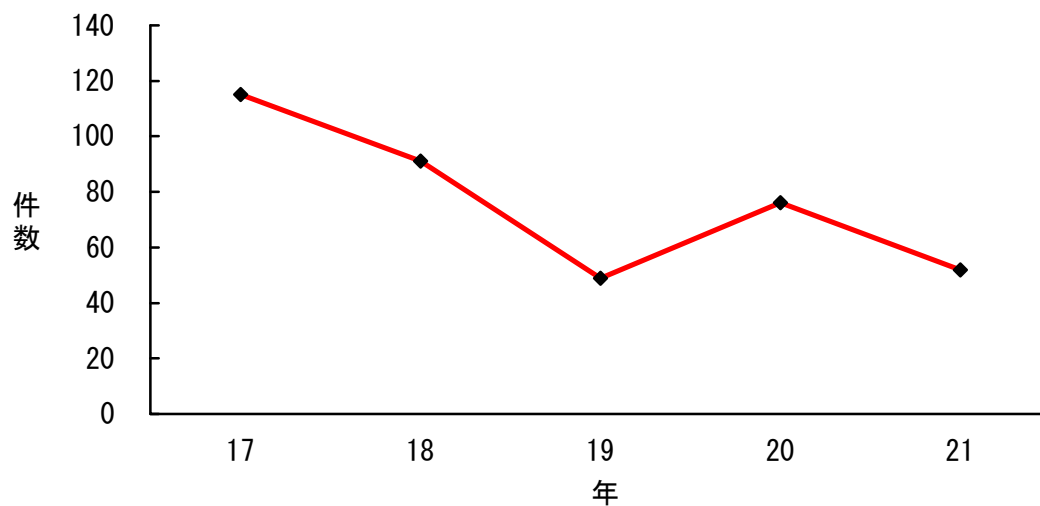


ハ. 緊急通信取扱状況

通信所	区分 年	緊急通信					計(管区)
		2182kHz	ch 1 6	D S C	N B D P	その他	
陸上	17	1	59 (6)	3			63 (6)
	18		47				47
	19		22 (3)				22 (3)
	20		76 (2)				76 (2)
	21		49				49
船艇	17		47 (4)	1 (1)		4	52 (5)
	18		44	0			44
	19		21 (6)	6 (1)			27 (7)
	20		0	0			0
	21		3				3
計(管区)	17	1	106 (10)	4 (1)		4	115 (11)
	18		91				91
	19		43 (9)	6 (1)			49 (10)
	20		76 (2)				76 (2)
	21		52				52

() 内は取扱件数のうち、海難以外のものの件数(遭難警報等の誤発射又は不明等)

ニ. 緊急通信取扱件数の推移 (管区合計件数)

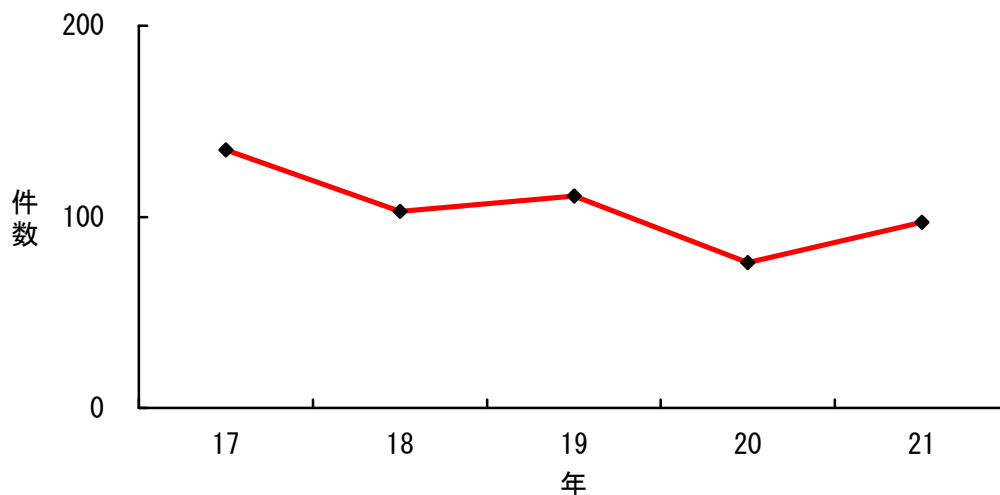


ホ. 要急通信取扱状況

通 信 所	区 分 年	要 急 通 信					計(管区)
		2182kHz	ch 1.6	DSC	NBDP	その他	
陸 上	17		135				135
	18		103				103
	19		111				111
	20	1	70				71
	21		97				97
船 艇	17						
	18						
	19						
	20		6				6
	21						
計 (管 区)	17		135				135
	18		103				103
	19		111				111
	20		76				76
	21		97				97

注・要急通信とは、海難発生等の内容でありながら遭難信号等を前置せず、一般通信として取り扱うもの。

ヘ. 要急通信取扱件数の推移 (管区合計件数)



(2) 遭難周波数の聴守の現状

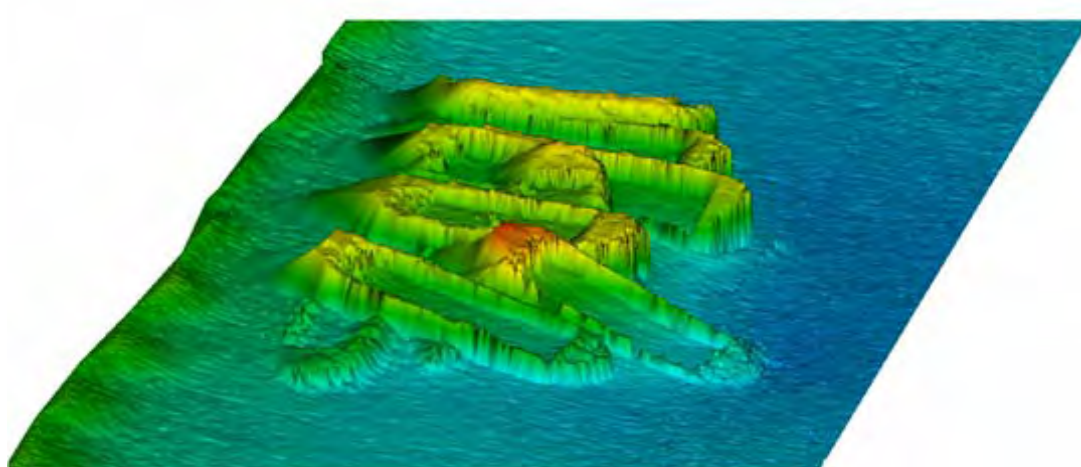
区分 通信所	業務内容	遭 難 周 波 数			
		2,182kHz	156.8MHz	DSC	NBDP
第三管区海上保安本部	遭難周波数の聴守	—	○	○	—

注：行動中の巡視船においても遭難周波数の聴守及び遭難電波の方位測定を行う。

(3) 平成21年 118番通報の状況(件数)

項目	月												
	合計	1月	2月	3月	4月	5月	6月	7月	8月	9月	10月	11月	12月
船舶海難	254	17	11	20	13	44	11	31	42	18	17	23	7
人身事故	180	6	6	20	16	9	9	13	32	28	11	18	12
警備救難 情報提供	438	25	13	30	38	38	40	49	66	47	41	28	23
即断等	204,335	16,460	15,509	17,988	17,037	17,477	16,974	18,651	17,040	16,452	17,246	17,079	16,422
合計	205,207	16,508	15,539	18,058	17,104	17,568	17,034	18,744	17,180	16,545	17,315	17,148	16,464

VIII 海洋情報



1. 海洋調査

(1) 水路測量

区分		年				
		17	18	19	20	21
港湾測量						
沿岸測量						
補正測量	直営	4	5	6	5	6
	共同	3	5	13	10	8
	6条許可	12	10	3	9	13
	26条受託	8	11	11	6	11
	小計	27	31	33	30	38
沿岸防災情報図測量						
総計		27	31	33	30	38
補正測量以外の6条許可		63	71	73	74	74

(2) 海象観測

単位：回 単位：回

事項		年				
		17	18	19	20	21
潮汐観測		8	8	8	6	6
沿岸流観測	三管内					
水温観測	本州東方					
	本州南方					
漂流予測検証観測	三管内	6	5	8	6	3
放射能調査	横須賀	4	4	4	4	4

(3) 天文・地磁気観測（件数）

観測地点	観測内容	年	16	17	18	19	20	21
白浜水路観測所	星食観測		301					
八丈水路観測所	地磁気観測		通年観測					

(4) 海底火山調査（回数）

海底火山名	年	16	17	18	19	20	21
明神礁		2		1	2	2	2
北福德堆		2		1	3	2	2
福德岡ノ場		11(6)	13(12)	10(10)	16(15)	11(10)	7(7)
南日吉海山		1		1	3	2	2
日光海山		1		1	3	2	2
海徳海山		2		1	3	2	2
手石海丘		1	1	1	3	2	2
噴火浅根		1	1	2	4(2)	2(1)	2(1)

() 内の数は観測回数のうち変色水等の火山活動が確認された回数

2. 水路情報

(1) 管区水路通報・管区航行警報

事項	年 区分	17		18		19		20		21	
		水路通報	航行警報	水路通報	航行警報	水路通報	航行警報	水路通報	航行警報	水路通報	航行警報
水 深		41	13	25		39		100	36	298	102
自然現象							1		2		4
漂流物等			10		4	1	9	2	3	2	27
航路標識		527	71	485	51	828	29	726	13	673	3
訓練・試験		263	2	245	7	257	4	293	7	317	8
港湾施設		95		192	1	256		345	1	408	4
海底施設		16	3	17		20		30		24	
海洋施設								1		11	4
海洋調査		2,758	1	2,290		1,909		2,139	1	2,010	5
えい航		5	4	4	32	14	26	2	1	3	1
制限・禁止		63	7	61	2	66	2	50		67	1
協力依頼			2	3		1	2	2	2		
漁業		45		10		6		33		90	
目標物		11		13				2		1	
出版		16		38		18					
その他		56	1	74	7	79		67	4	62	6
合計		3,896	114	3,457	104	3,494	73	3,792	70	3,966	165

(2) 水路図誌

① 平成21年刊行分

種 別	刊行月	新・改	番 号	図 名 等	縮 尺	図 積
海図	4月	改版	W 6 7	京浜港川崎	1/1.1万	全紙
	〃	〃	J P 6 7	KEIHIN KO KAWASAKI	〃	〃
	5月	改版	W 1 0 4 4	大洗港	1/7.5千	1/2
	〃	改版	W 1 0 4 9	鹿島港	1/1.3万	全紙
	〃	新刊	J P 1 0 4 9	KASHIMA KO	〃	〃
	6月	改版	W 8 5	銚子港	1/1万	1/2
	〃	〃	W 1 0 7 6	焼津港	1/5千	〃
	〃	〃	W 1 0 8 3	横須賀港横須賀	1/1.1万	全紙
	〃	〃	J P 1 0 8 3	YOKOSUKA KO YOKOSUKA	〃	〃
	8月	〃	W 1 0 6 5	京浜港東京	1/1.5万	〃
〃	〃	J P 1 0 6 5	KEIHIN KO TOKYO	〃	〃	
特殊書誌	1月	改 版	9 0 0	水路図誌目録		A 3
	〃	〃	9 0 1	CATALOGUE of CHARTS and PUBLICATIONS		〃
	2月	新 刊	7 8 1	平成22年 潮汐表 第1巻		A 4
	3月	〃	6 8 4	平成22年 天体位置表		〃
	7月	〃	6 8 3	平成22年 天測略暦		〃
	8月	〃	6 8 1	平成22年 天測暦		〃
	9月	〃	7 8 2	平成22年 潮汐表 第2巻		〃
水路誌	2月	改 版	1 0 1 追	本州南・東岸水路誌 追補第3		A 4
	12月	〃	3 0 1 追	Sailing Directions for South and East Coast of Honshu - Supplement No. 3		〃

② 刊 行 数

		年	17	18	19	20	21
海 図	港泊図	新刊				1	1
		改版	4	17	3	17	10
	海岸図	新刊					
		改版	2	3	6	4	
	航海図	新刊					
		改版	1	1			
	電子海図	新刊				5	
		改版					
	基 本 図	大海陸の 基本図	新刊				
			改版				
		沿岸の 基本図	新刊				
			改版				
特 殊 図	新刊						
	改版	1			1		

(3) 沿岸防災情報図

		年	17	18	19	20	21
沿 岸 防 災 情 報 図	新刊						
	改版						

(4) 水路図誌等利用許諾件数

年	17	18	19	20	21
件数	17	8	8	7	7

(5) 海の相談室相談件数

年	17	18	19	20	21
件数	370	515	553	418	269

区 航路標識



1. 所管航路標識の推移

単位：基

区分		年度	17	18	19	20	21								
光 波 標 識	灯	台	245	246	246	243	241								
	灯	標	70	74	74	88	88								
	照	射	灯	4	4	4	4								
	導	灯	8	8	8	8	8								
	指	向	灯	6	6	6	6								
	灯	浮	標	147	143	144	128								
	浮	標	8	8	8	8	8								
	小	計	488	489	490	485	483								
電 波 標 識	ロ	ラン	C	局	2	2	2	2	1						
	テ	ィ	フ	アレ	ン	シ	ャ	ル	GPS	局	4	4	4	4	4
	中	波	ビ	ー	コ	ン	局	3	0	0	0	0			
	レ	ー	マ	ー	ク	ヒ	ー	コ	ン	局	6	6	5	4	0
	レ	ー	タ	ー	ヒ	ー	コ	ン	局	6	6	6	6	6	
	小	計	21	18	17	16	11								
音 波 標 識	霧	信	号	所	2	2	0	0	0						
	小	計	2	2	0	0	0								
そ の 他	船	舶	通	航	信	号	所	6	6	6	6	6			
	小	計	6	6	6	6	6								
計		(管区)	517	515	513	507	500								
全		国	5,570	5,538	5,501	5,439	5,393								
全		国	比	(%)	9.3	9.3	9.3	9.3	9.3						

平成22年3月31日現在

2. 航路標識整備の推移

単位：件

区分		年度	17	18	19	20	21		
新 設	灯	台	等	0	1	0	0	0	
	灯	浮	標	0	0	1	0	0	
	計		(管区)	0	1	1	0	0	
改 良 改 修	灯	台	等	15	17	30	58	33	
	灯	浮	標	63	38	39	56	44	
	電	波	標	識	6	14	12	15	14
	計		(管区)	84	69	81	129	91	

平成22年3月31日現在

注：各年度、補正予算含む。

3. 気象の情報提供

(1) 無線電話によるもの

通報場所	電話番号	通報時刻	通報事項
犬吠埼ディファレンシャルGPS局	1, 670.5KHz	毎時の23分10秒から1分40秒間	観測時刻・風向・風速・気圧・波高。
野島埼灯台	1, 670.5KHz	毎時の21分の30秒から1分40秒間	観測時刻・風向・風速・気圧・波高。
八丈島ディファレンシャルGPS局	1, 670.5KHz	毎時の19分の50秒から1分40秒間	観測時刻・風向・風速・波高。
石廊埼灯台	1, 670.5KHz	毎時の18分30秒から1分20秒間	観測時刻・風向・風速・気圧。
観音埼船舶通航信号所 (東京湾海上交通センター)	1, 665KHz (日本語) 2, 019KHz (英語)	日本語 毎時0分及び30分からのそれぞれ15分間 英語 毎時15分からの15分間	伊豆大島灯台・洲埼灯台・釧埼灯台・観音埼船舶通航信号所・本牧船舶通航信号所・東京13号地船舶通航信号所における観測時刻・観測場所・風向・風速及び観音埼船舶通航信号所における気圧・視程。
東京13号地船舶通航信号所	1, 665KHz	午前5時から午後6時までの間における毎奇数時45分から7分30秒間	観測時刻・風向・風速・視程。
本牧船舶通航信号所		午前6時から午後7時までの間における毎偶数時45分から7分30秒間	

(2) 電話によるもの

通報場所	電話番号	通報時刻	通報事項
茨城海上保安部	029-264-0177	随時	勝浦灯台・犬吠埼灯台・鹿島船舶通航信号所・磯埼灯台・塩屋埼灯台における観測時刻・観測場所・風向・風速及び犬吠埼灯台・塩屋埼灯台における気圧並びに犬吠埼灯台における波高。
千葉海上保安部	043-302-1177	随時	野島埼灯台・洲埼灯台・釧埼灯台・観音埼船舶通航信号所・第二海堡灯台・本牧船舶通航信号所・海ほたるレーダー施設・東京13号地船舶通航信号所における観測時刻・観測場所・風向・風速及び野島埼灯台・観音埼船舶通航信号所における気圧並びに野島埼灯台における波高。
銚子海上保安部	0429-0-0177	随時	野島埼灯台・勝浦灯台・犬吠埼灯台・鹿島船舶通航信号所・磯埼灯台における観測時刻・観測場所・風向・風速及び野島埼灯台・犬吠埼灯台における気圧・波高。
東京海上保安部	03-3570-0177	随時	洲埼灯台・釧埼灯台・観音埼船舶通航信号所・第二海堡灯台・本牧船舶通航信号所・海ほたるレーダー施設・東京13号地船舶通航信号所における観測時刻・観測場所・風向・風速及び観音埼船舶通航信号所における気圧。

横浜海上保安部	045-201-2177	随 時	洲埼灯台・釧埼灯台・観音埼船舶通航信号所・第二海堡灯台・本牧船舶通航信号所・東京13号地船舶通航信号所における観測時刻・観測場所・風向・風速及び観音埼船舶通航信号所における気圧。
横須賀海上保安部	046-860-0177	随 時	洲埼灯台・釧埼灯台・観音埼船舶通航信号所・第二海堡灯台・本牧船舶通航信号所・海ほたるレーダー施設・東京13号地船舶通航信号所における観測時刻・観測場所・風向・風速及び観音埼船舶通航信号所における気圧。
下田海上保安部	0558-27-3177	随 時	御前埼灯台・石廊埼灯台・神子元島灯台・神津島灯台・伊豆大島灯台・釧埼灯台・八丈島灯台における観測時刻・観測場所・風向・風速及び石廊埼灯台における気圧並びに八丈島灯台における波高。
清水海上保安部	054-355-0177	随 時	大王埼灯台・舞阪灯台・御前埼灯台・石廊埼灯台・神子元島灯台における観測時刻・観測場所・風向・風速及び石廊埼灯台・大王埼灯台における気圧並びに大王埼灯台における波高。
観音埼船舶通航信号所 (東京湾海上交通センター)	046-844-4521	随 時	伊豆大島灯台・洲埼灯台・釧埼灯台・観音埼船舶通航信号所・本牧船舶通航信号所・東京13号地船舶通航信号所における観測時刻・観測場所・風向・風速及び観音埼船舶通航信号所における気圧・視程。

(3) インターネット・ホームページによるもの

通 報 場 所	電 話 番 号	通 報 時 刻	通 報 事 項
茨城海上保安部	http://www6.kaiho.mlit.go.jp/ibaraki/	随 時	勝浦灯台・犬吠埼灯台・鹿島船舶通航信号所・磯埼灯台・塩屋埼灯台における観測時刻・観測場所・風向・風速及び犬吠埼灯台・塩屋埼灯台における気圧並びに犬吠埼灯台における波高。
千葉海上保安部	http://www6.kaiho.mlit.go.jp/chiba/	随 時	野島埼灯台・洲埼灯台・釧埼灯台・観音埼船舶通航信号所・第二海堡灯台・本牧船舶通航信号所・海ほたるレーダー施設・東京13号地船舶通航信号所における観測時刻・観測場所・風向・風速及び野島埼灯台・観音埼船舶通航信号所における気圧並びに野島埼灯台における波高。
銚子海上保安部	http://www6.kaiho.mlit.go.jp/choshi/	随 時	野島埼灯台・勝浦灯台・犬吠埼灯台・鹿島船舶通航信号所・磯埼灯台における観測時刻・観測場所・風向・風速及び野島埼灯台・犬吠埼灯台における気圧・波高。
東京海上保安部	http://www6.kaiho.mlit.go.jp/tokyo/	随 時	洲埼灯台・釧埼灯台・観音埼船舶通航信号所・第二海堡灯台・本牧船舶通航信号所・海ほたるレーダー施設・東京13号地船舶通航信号所における観測時間・観測場所・風向・風速及び観音埼船舶通航信号所における気圧。
横浜海上保安部	http://www6.kaiho.mlit.go.jp/yokohama/	随 時	洲埼灯台・釧埼灯台・観音埼船舶通航信号所・第二海堡灯台・本牧船舶通航信号所・海ほたるレーダー施設・東京13号地船舶通航信号所における観測時間・観測場所・風向・風速及び観音埼船舶通航信号所における気圧。
横須賀海上保安部	http://www6.kaiho.mlit.go.jp/yokosuka/	随 時	洲埼灯台・釧埼灯台・観音埼船舶通航信号所・第二海堡灯台・本牧船舶通航信号所・海ほたるレーダー施設・東京13号地船舶通航信号所における観測時刻・観測場所・風向・風速及び観音埼船舶通航信号所における気圧。
下田海上保安部	http://www6.kaiho.mlit.go.jp/shimoda/	随 時	御前埼灯台・石廊埼灯台・神子元島灯台・神津島灯台・伊豆大島灯台・八丈島灯台・釧埼灯台における観測時間・観測場所・風向・風速及び石廊埼灯台における気圧並びに八丈島灯台における波高。
清水海上保安部	http://www6.kaiho.mlit.go.jp/shimizu/	随 時	大王埼灯台・舞阪灯台・御前埼灯台・石廊埼灯台・神子元島灯台における観測時刻・観測場所・風向・風速及び石廊埼灯台・大王埼灯台における気圧並びに大王埼灯台における波高。
観音埼船舶通航信号所 (東京湾海上交通センター)	http://www6.kaiho.mlit.go.jp/tokyowan/	随 時	伊豆大島灯台・洲埼灯台・釧埼灯台・観音埼船舶通航信号所・本牧船舶通航信号所・東京13号地船舶通航信号所における観測時刻・観測場所・風向・風速及び観音埼船舶通航信号所における気圧・視程。

4. 東京湾海上交通センターにおける情報提供業務実施状況

(1) 一般情報提供業務実施状況

単位：件

情報の種類		年	17	18	19	20	21
事故情報			636	873	266	1,720	1,100
航行制限情報	狭視界		95	119	50	80	98
	事故						
避難勧告情報	海難事故・津波		46				1
	台風		606		1,004	60	195
錨泊船情報			152		308	38	118
走錨注意情報			5,177	5,121	5,052	3,791	4,849
管制情報	巨大船の航路 入航予定		26,164	26,199	26,182	26,282	26,183
	深喫水船の行 航		989	897	538	760	274
	長い大物船 えい航船		50	141	207	960	885
交通情報	運航船舶の 混雑状況		26,260	26,228	26,279	26,352	26,280
	操業漁船の 状況		6,821	5,643	3,740	4,426	6,433
	航路横切船の 動静		3,442	3,712	3,724	3,712	3,609
気象情報			62,058	75,075	67,597	72,155	76,488
その他（工事情報等）			214,748	227,761	164,631	139,156	108,289
気象テレホンサービス			331,241 222(FAX) 391,465(HP)	289,890 203(FAX) 383,356(HP)	266,810 889(FAX) 390,902(HP)	251,984 845(FAX) 386,390(HP)	274,809 926(FAX) 448,406(HP)

(2) 個別及び特別情報提供業務実施状況

単位：件

情報の種類		年					
		16	17	18	19	20	
個別情報	自船の動静	438	567	481	502	387	
	他船の動静	2,447	2,857	2,526	1,988	1,258	
	気象の状況	40	47	38	32	28	
	航法	81	56	46	96	66	
	計	3,006	3,527	3,091	2,618	1,739	
特別情報	衝突防止	426	541	395	422	401	
	航法是正	688	1,218	1,386	1,624	1,170	
	緊急事態回避	10,162	9,628	7,050	6,162	4,113	
	浦賀水道航路 入航	北口	1,291	1,341	1,438	1,518	1,588
		南口	3,596	3,663	3,536	3,824	5,196
	計	16,163	16,391	13,805	13,550	12,468	

X 参考資料



船艇・航空機配備一覧表

平成22年4月現在

部署	警備救難業務用船						計	特殊警備救難艇 MS SS
	巡視船			巡視艇				
	PLH PL	PM PS	FL	PC	CL			
横浜(部)	PLH31 しきしま		FL01 ひりゆう	16 はまなみ	36 きりかぜ	12	SS67 れお	
	PLH22 やしま			22 はまぐも	50 はまかぜ			
	PL31 いず			78 いそづき	114 のげかぜ			
	PL66 しきね				129 やまゆり			
川崎(署)					48 しおかぜ 164 たまつばき	2	SS57 ふえにつくす	
小笠原(署)							SS69 さざんくろす	
東京(部)				01 まつなみ	19 ゆりかぜ 34 ゆめかぜ 02 はやかぜ 135 いそぎく 136 やまぶき	6	SS59 かべら	
茨城(部)		PS14 あかぎ			82 なかかぜ	2		
鹿島(署)		PM05 ひたち		51 よど	21 うめかぜ	3		
千葉(部)				23 あわなみ	27 そでかぜ	4	SS64 すびか	
			49 あわかぜ					
			05 しらうめ					
			01 いそかぜ					
木更津(署)					31 まきかぜ	1		
館山(室)					20 ふさかぜ	1		
銚子(部)	PL125 かとり	PS13 つくば			78 とねかぜ	3		
勝浦(署)					118 かつかぜ	1		
横須賀(部)		PM89 たかとり		72 うらゆき	37 はかぜ	8	MS01 きぬがさ	
		PS07 あしたか		75 はたぐも	130 くりかぜ		SS56 かしおべあ	
				80 ゆうづき				
				87 すがなみ				
湘南(署)					35 うみかぜ	1		
下田(部)	PL67 あまぎ	PM30 かの		107 いずなみ		3	SS35 ぼらりす	
清水(部)		PM06 おきつ			14 ふじかぜ	3	SS38 れいら	
					159 みほかぜ			
御前崎(署)		PM24 ふじ				1		
計		15		11	26	52	10	

略語：(部)海上保安部 (署)海上保安署

巡視船艇

- PLH (ヘリコプター搭載型巡視船) Patrol Vessel Large with Helicopter
- PL (大型巡視船) Patrol Vessel Large
- PM (中型巡視船) Patrol Vessel Medium
- PS (小型巡視船) Patrol Vessel Small
- FL (消防船) Fire Fighting Boat Large
- PC (大型巡視艇) Patrol Craft
- CL (小型巡視艇) Craft Large
- MS (放射能調査艇) Monitoring Boat Small
- SS (監視取締艇) Surveillance Service Boat Small

部 署	海洋情報業務用船	航路標識業務用船	
	測量船	設 標 船	灯台見回り船
	HS	LL	LS
本 部	21 はましお	11 ほくと	
千 葉(部)			216 ふさひかり
東 京(部)			
横 浜(部)			195 はくこう
横須賀(部)			223 うらひかり
計	1	1	3

部 署	飛 行 機			回 転 翼 航 空 機	
	ガルフV	ボンバル300	YS11A	スーパ-ヒューマ	ベル212
	LAJ	MA	LA	MH	
羽 田 (基)	500 うみわし 501 うみわし	722 みずなぎ	701 ブル-イレブン	805 わかわし 806 わかわし	
横 浜 (部)				685 わかたか 686 うみたか	
しきしま					
やしま					560 シ-ダック 931 シ-ダック
計	2	1	1	4	2

測量船・設標船・灯台見回り船

HS (測量船) Hydrographic Service Vessel Small

LL (設標船) Light-House Service Vessel Large

LS (灯台見回り船) Light-House Service Vessel Small

航空機

LAJ (大型ジェット機) Large Airplane Jet

LA (大型飛行機) Large Airplane

MA (中型飛行機) Medium Airplane

MH (ヘリコプター) Medium Helicopter