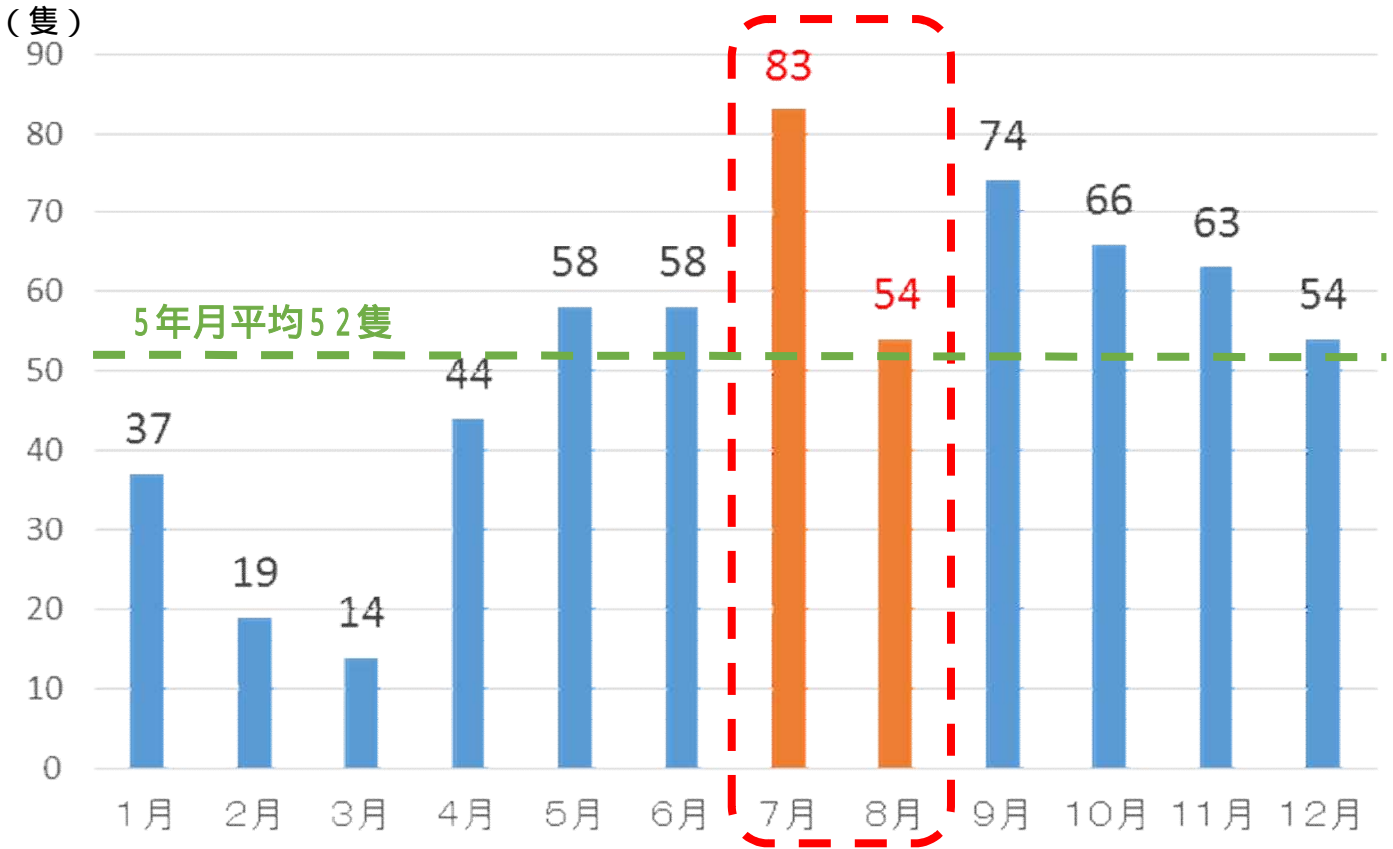


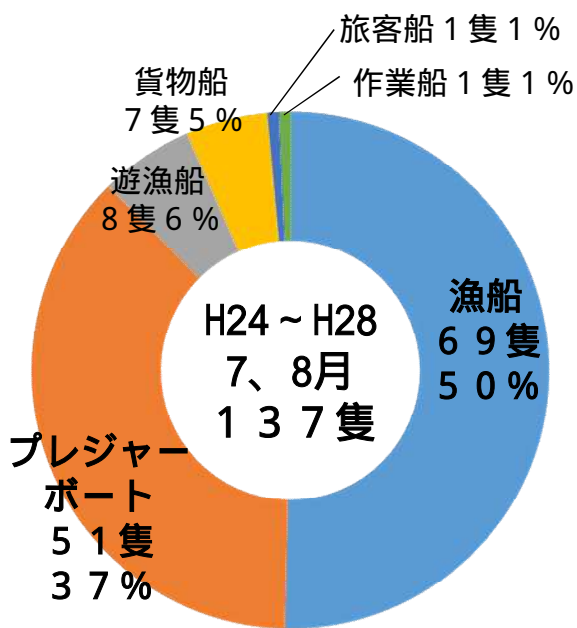
【資料5 - 1】

過去5年間（H24～H28）における船舶事故

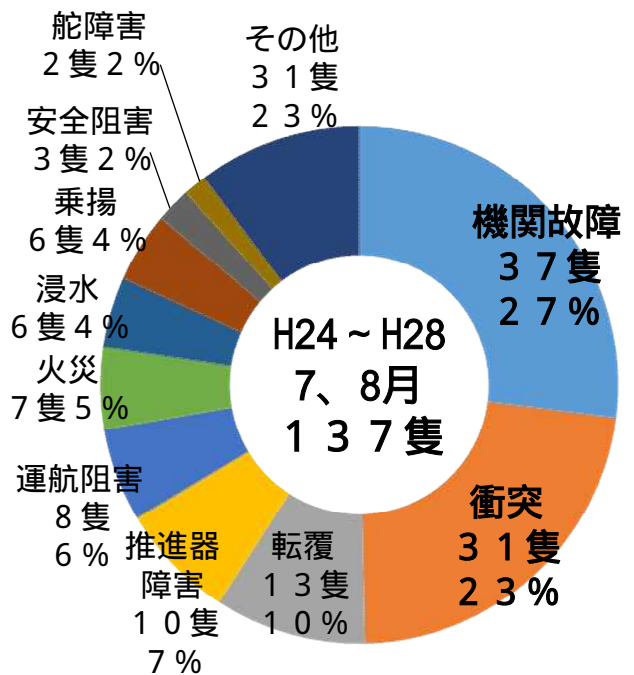
< 月別発生状況 >



< 船舶用途別発生状況 >



< 事故種類別発生状況 >

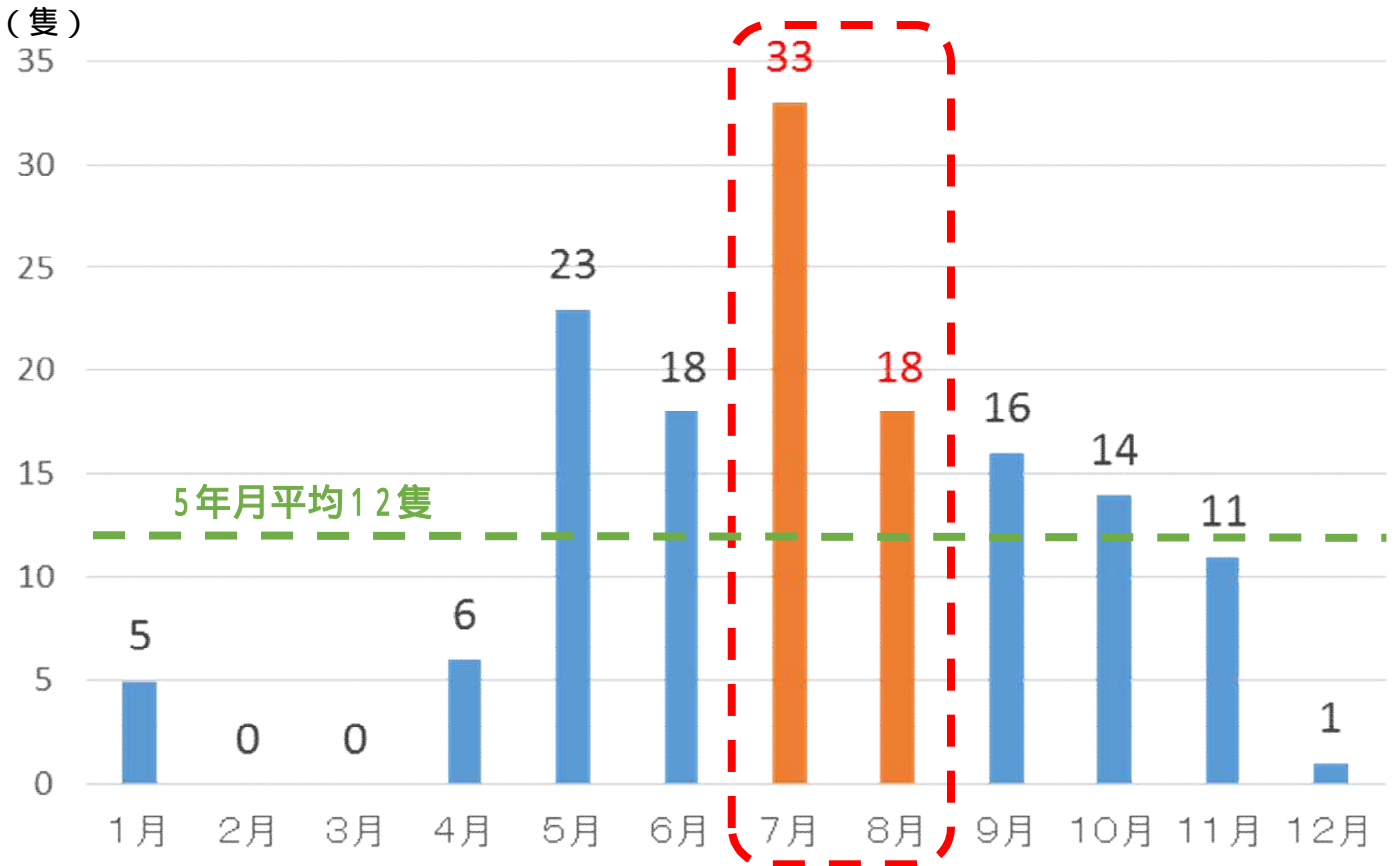


月別では、7月が年間で最も多い
船舶用途別では、漁船とプレジャーボートで9割近くを占める
事故種類別では、機関故障と衝突で約半数を占める

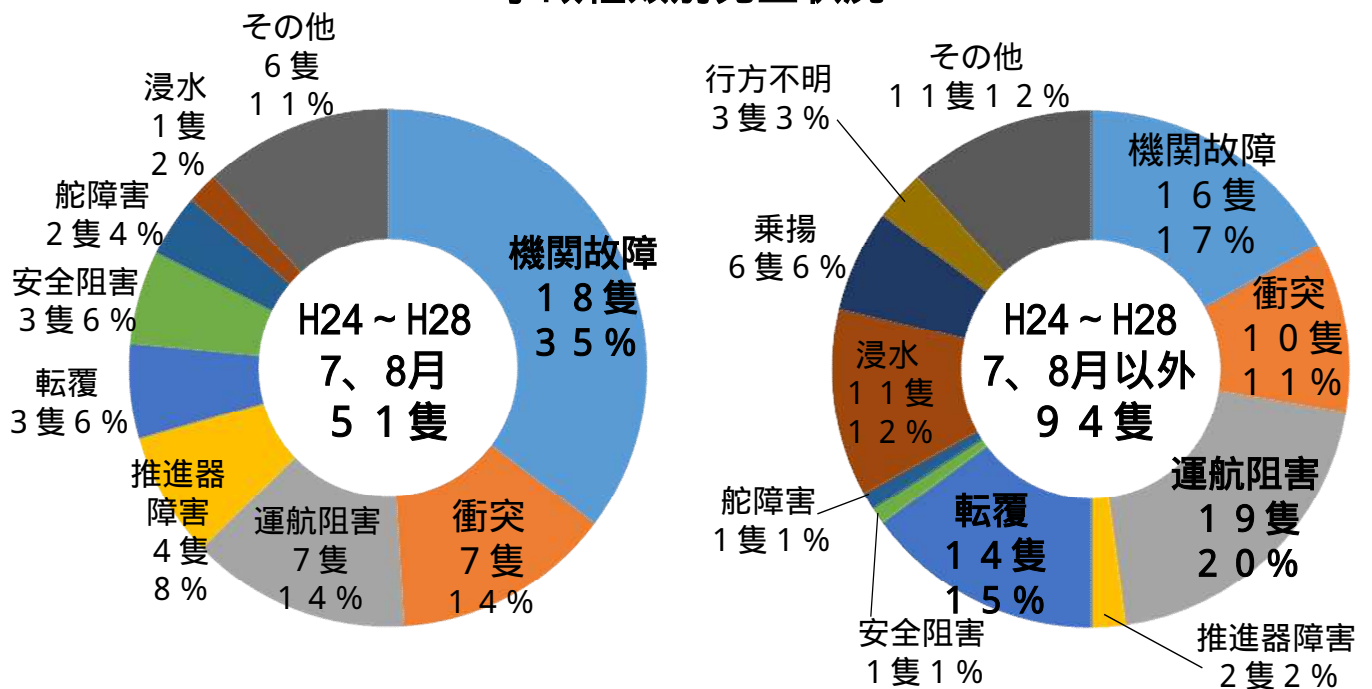
【資料5 - 2】

過去5年間（H24～H28）におけるプレジャーボート事故

< 月別発生状況 >



< 事故種類別発生状況 >

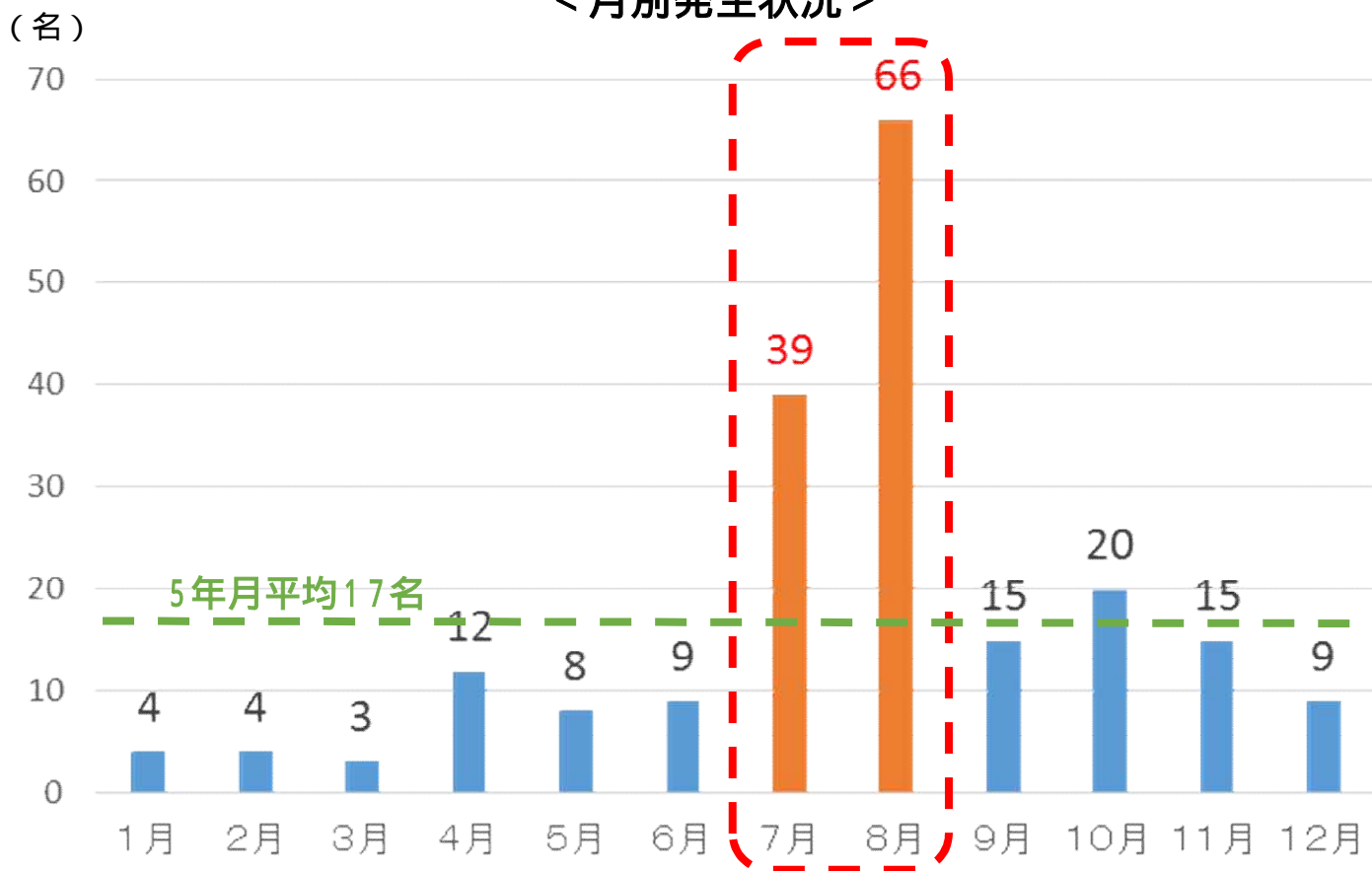


月別では、7月が年間で最も多い
 事故種類別では、夏季は他季に比べ、機関故障の割合が高く、また、運航障害や転覆、浸水の割合が低い

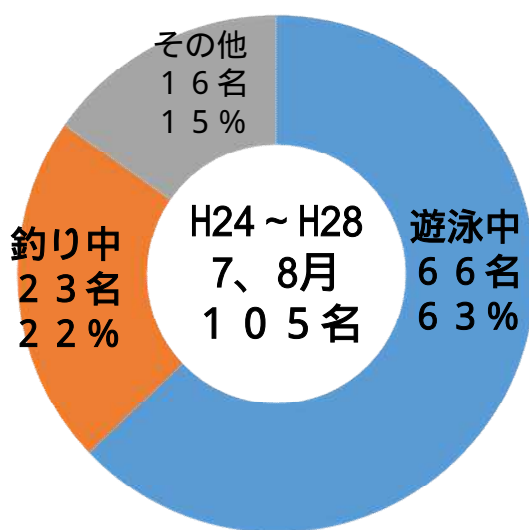
【資料5 - 3】

過去5年間（H24～H28）における マリンレジャーに伴う海浜事故

< 月別発生状況 >



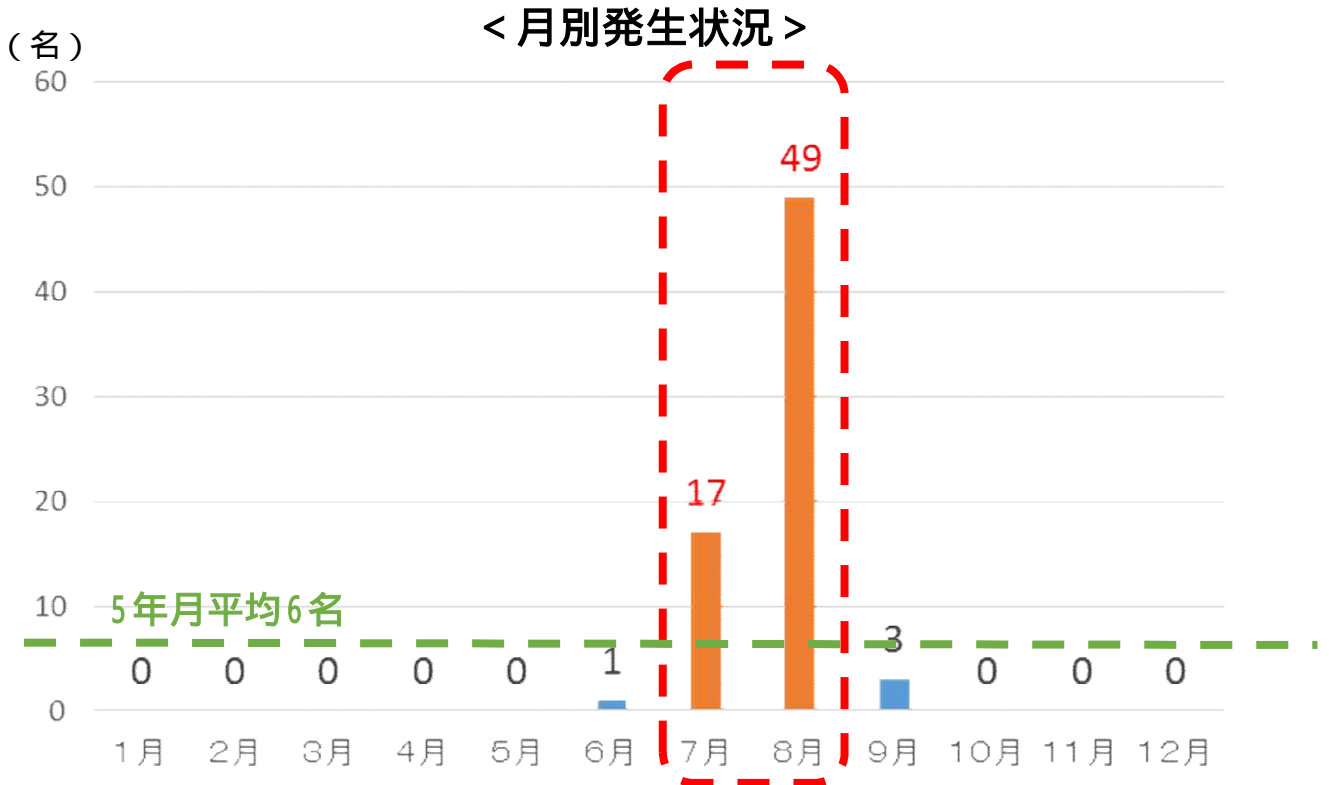
< 活動内容別発生状況 >



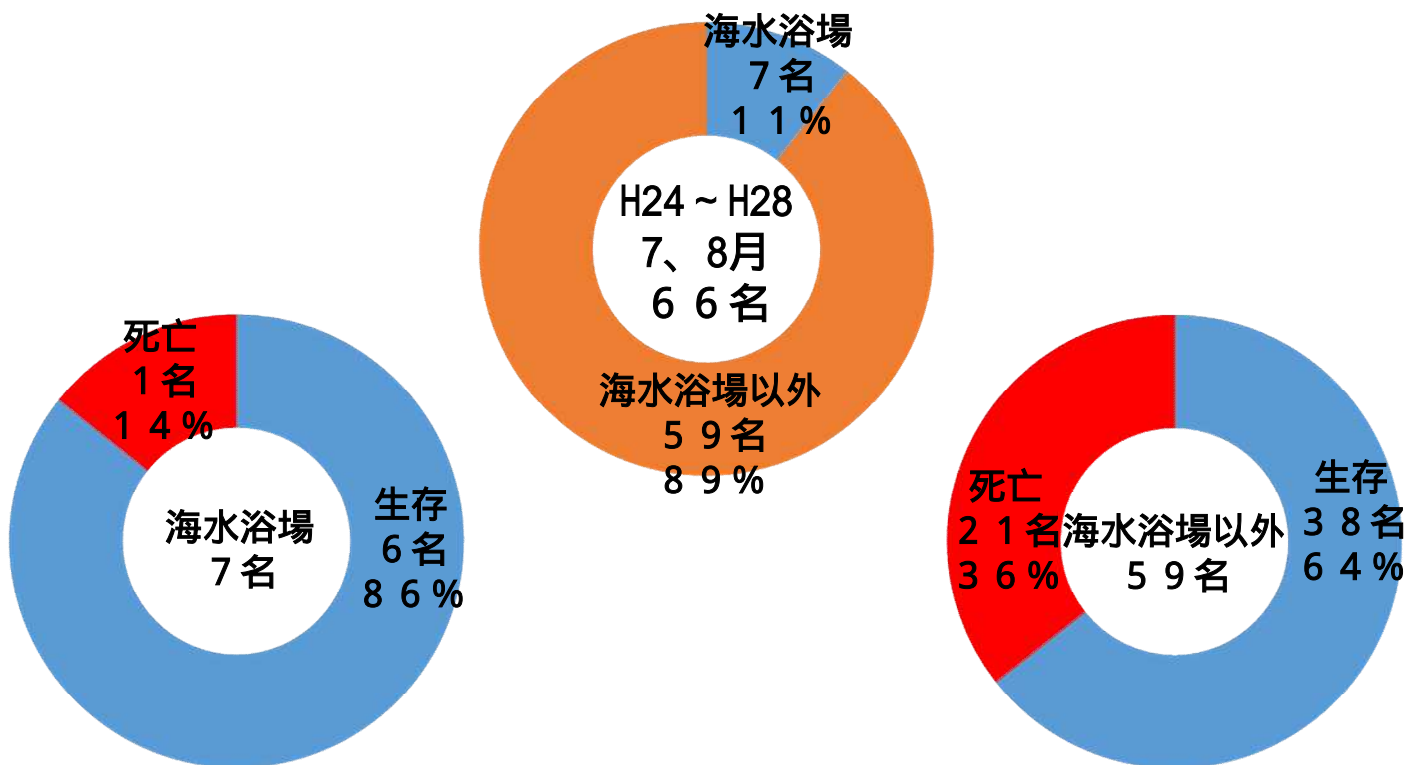
月別では、8月が年間で最も多く、7月も2番目に多い

【資料5 - 4】

過去5年間（H24～H28）における
マリンレジャーに伴う海浜事故＜遊泳中＞



＜場所別発生状況＞

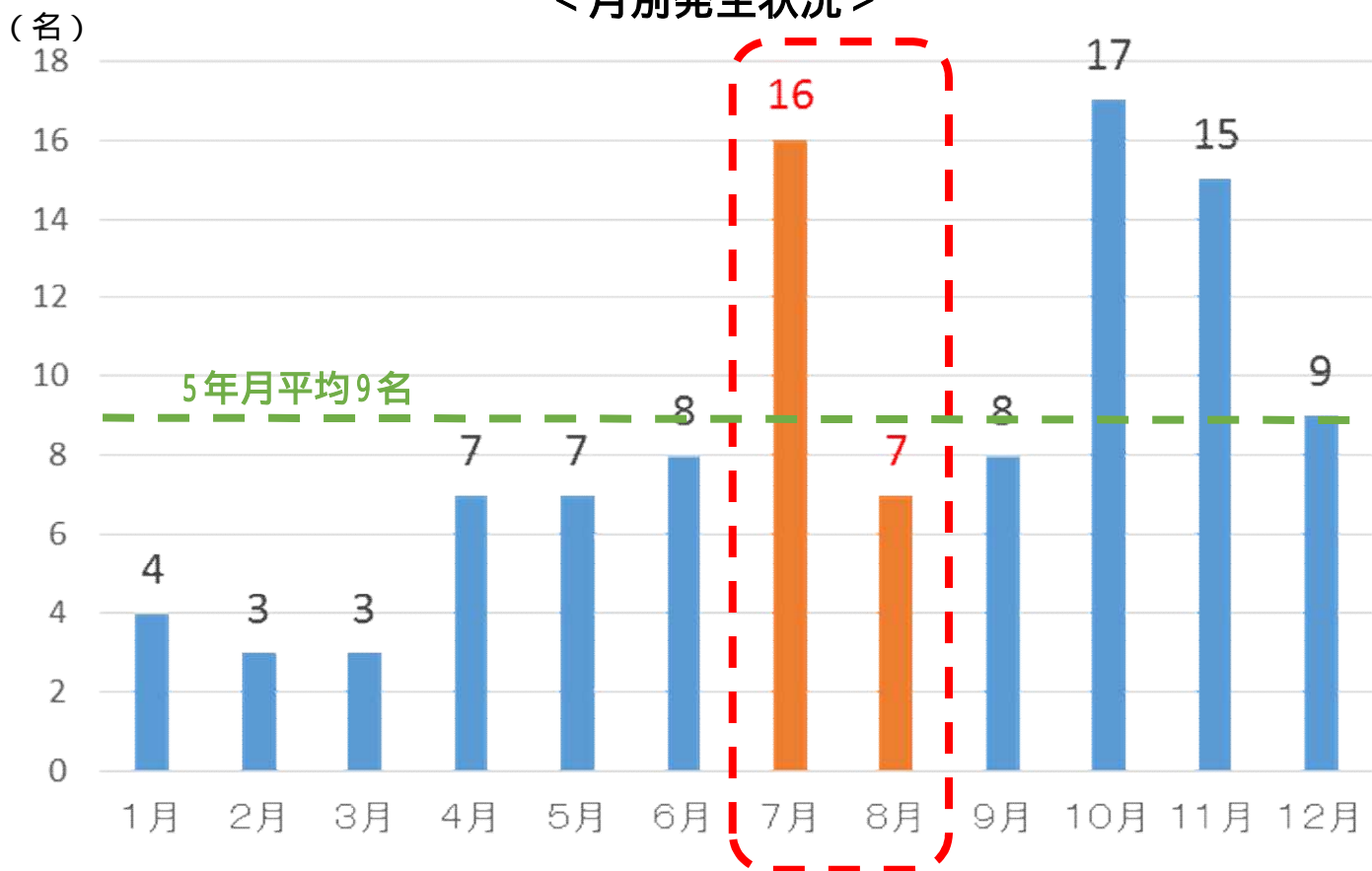


遊泳中の事故は、7月下旬から8月前半までの海水浴シーズンと比例し発生監視員等のいない海水浴場以外での事故が多く、死亡事故に繋がっている

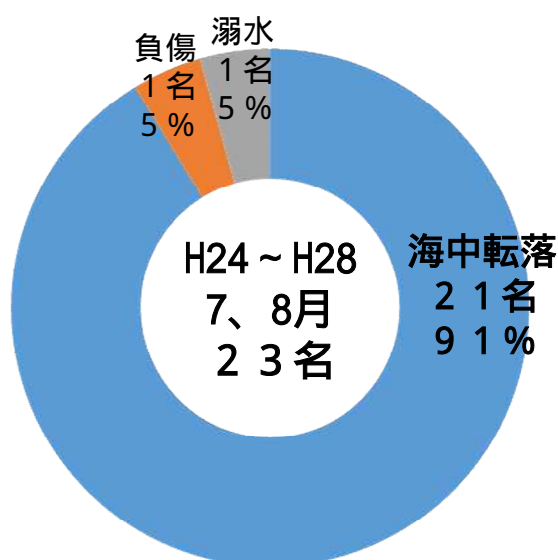
【資料5 - 5】

過去5年間（H24～H28）における マリンレジャーに伴う海浜事故＜釣り中＞

＜月別発生状況＞



＜事故種類別発生状況＞

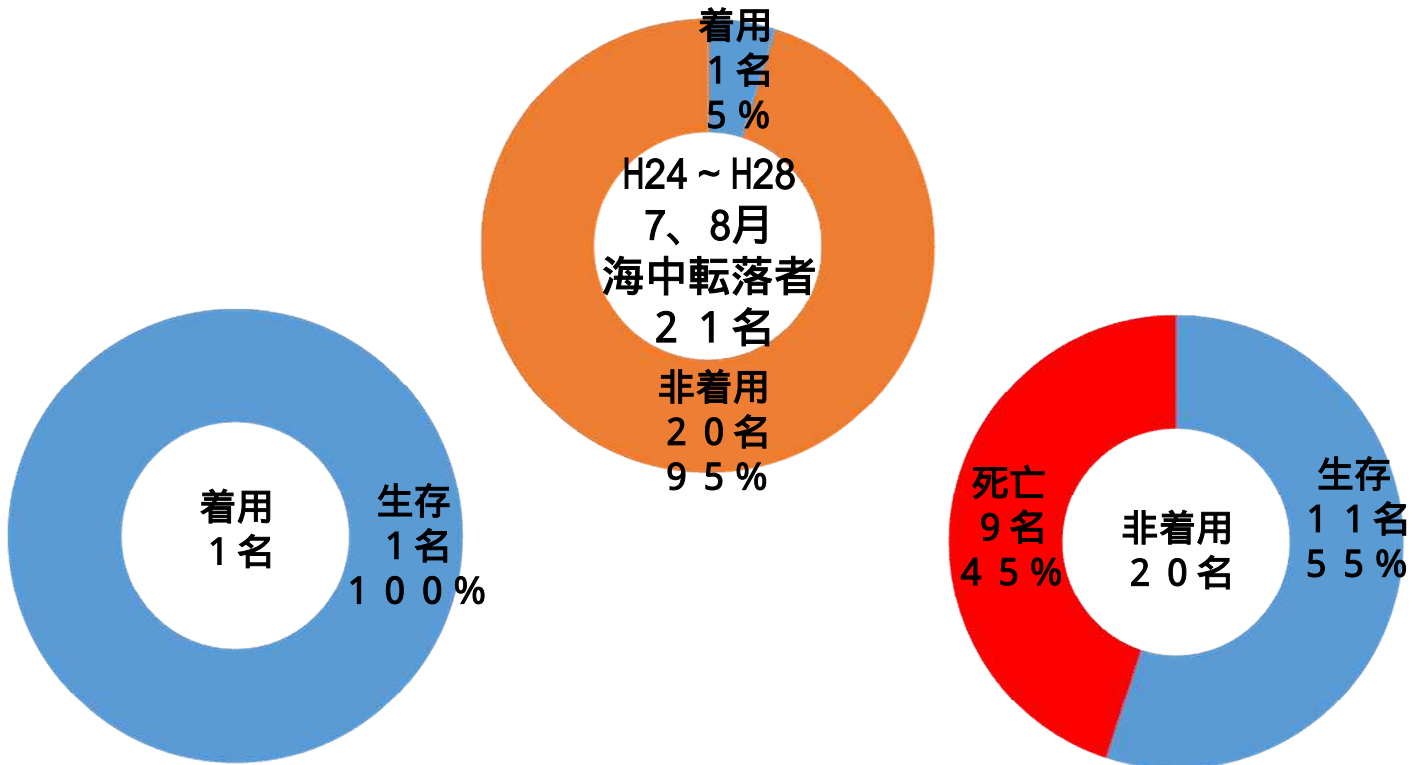


月別では、7月が年間で2番目に多い
事故のほとんどが海中転落によるもの

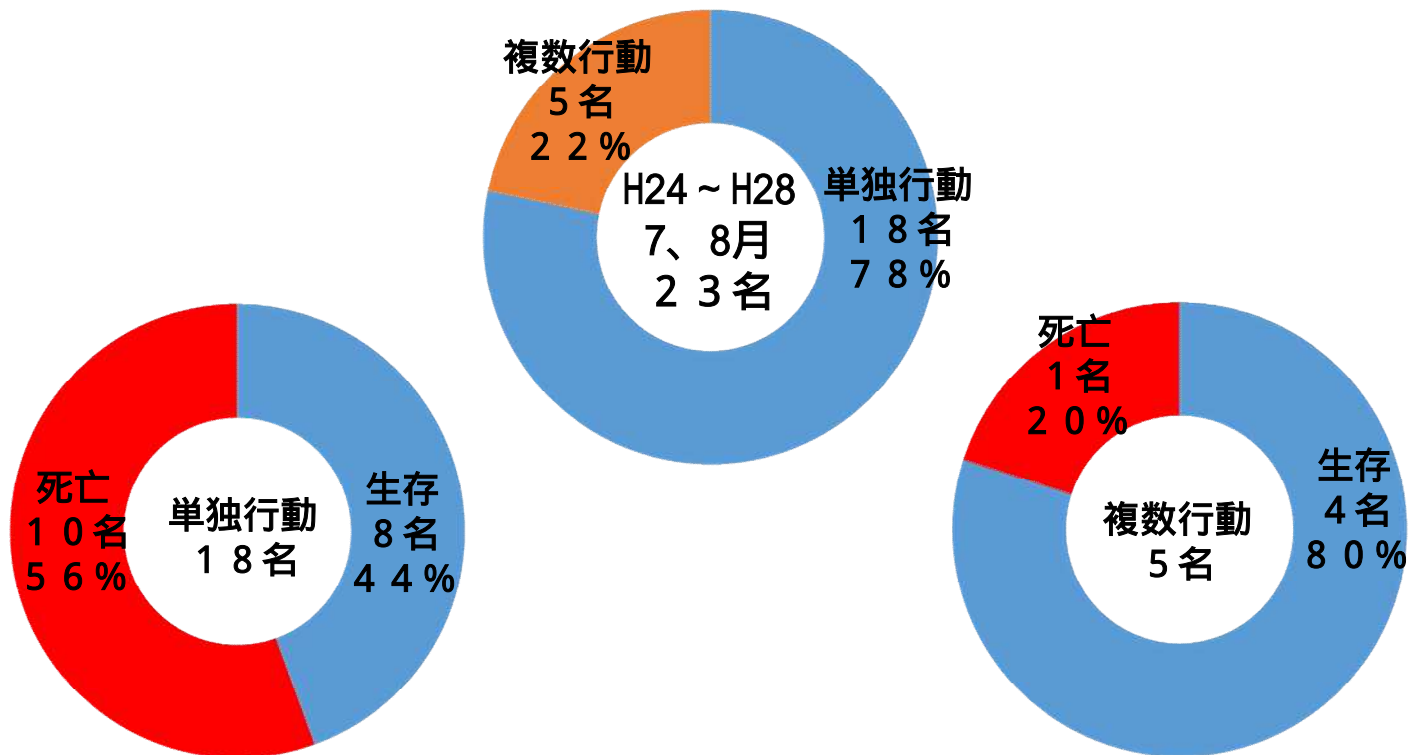
【資料5 - 6】

過去5年間（H24～H28）における
マリンレジャーに伴う海浜事故＜釣り中＞

＜海中転落者のライフジャケット着用別発生状況＞



＜行動形態別発生状況＞

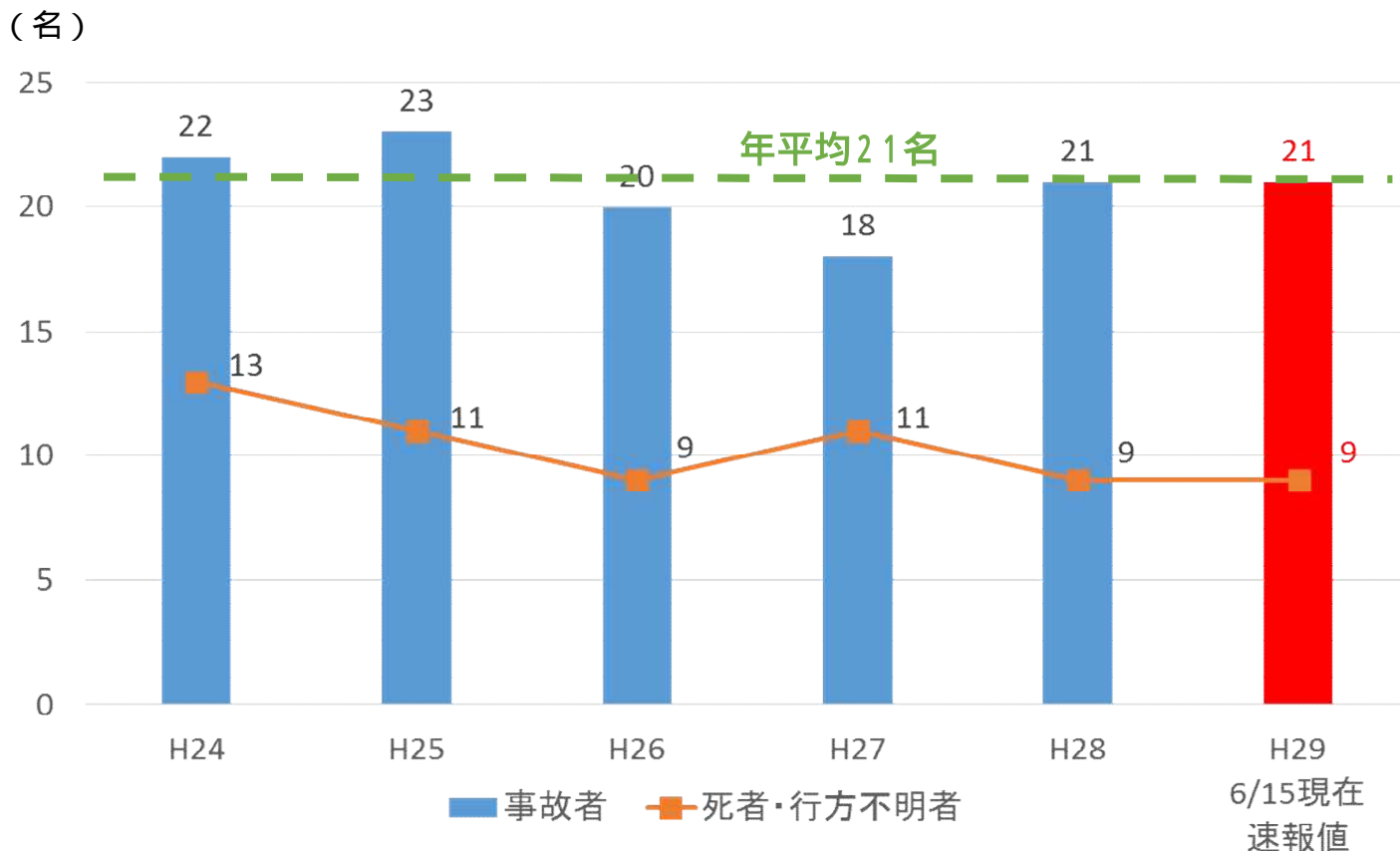


事故者のライフジャケット着用率が非常に低い
事故時に他者の援助が受けにくい単独行動者が多く、死亡事故に繋がっている

【資料5 - 7】

マリンレジャーに伴う海浜事故<釣り中> H29速報(6/15現在)

<年別発生状況>



今年の釣り中の事故は、半年を経ずに既に過去5年平均に達している。
増加の推定要因

- ・ゴールデンウィーク期間及びその前後において、非常に天候が良かった
- ・北海道全体として、例年よりも好釣果である